



**ГЛАВА
МОЖАЙСКОГО ГОРОДСКОГО ОКРУГА
МОСКОВСКОЙ ОБЛАСТИ**

ПОСТАНОВЛЕНИЕ

23.11.2023 № *43-117*
г. Можайск

О проведении публичных слушаний по рассмотрению схемы расположения земельных участков, на которых расположены многоквартирные дома, находящиеся по адресу: Московская область, Можайский городской округ, город Можайск, проезд Мира, дом 1 и дом 2

В соответствии с Градостроительным кодексом Российской Федерации, Федеральным законом от 06.10.2003 № 131-ФЗ «Об общих принципах организации местного самоуправления в Российской Федерации», Законом Московской области от 24.07.2014 № 106/2014-ОЗ «О перераспределении полномочий между органами местного самоуправления муниципальных образований Московской области и органами государственной власти Московской области», Законом Московской области от 24.07.2014 № 107/2014-ОЗ «О наделении органов местного самоуправления муниципальных образований Московской области отдельными государственными полномочиями Московской области», пунктом 1.5 постановления Губернатора Московской области от 12.03.2020 № 108-ПГ «О введении в Московской области режима повышенной готовности для органов управления и сил Московской областной системы предупреждения и ликвидации чрезвычайных ситуаций и некоторых мерах по предотвращению распространения новой коронавирусной инфекции (COVID-2019) на территории Московской области», Уставом Можайского городского округа Московской области, Временным положением об организации и проведении публичных слушаний по вопросам градостроительной деятельности на территории Можайского городского округа Московской области в 2023 году, утвержденным решением Совета депутатов Можайского городского округа Московской области от 21.03.2023 №1161/81, для обсуждения и выявления мнений жителей, в целях соблюдения права человека на благоприятные условия жизнедеятельности, прав и законных интересов

* 000084

правообладателей земельных участков и объектов капитального строительства, имеющих общие границы с земельными участками, на которых расположены многоквартирные дома, находящиеся по адресу: Московская область, Можайский городской округ, город Можайск, проезд Мира, дом 1 и дом 2, **ПОСТАНОВЛЯЮ:**

1. Назначить публичные слушания по рассмотрению схемы расположения земельных участков, на которых расположены многоквартирные дома, находящиеся по адресу: Московская область, Можайский городской округ, город Можайск, проезд Мира, дом 1 и дом 2 (далее – Схема).

1.1 Назначить проведение собрания участников публичных слушаний по Схеме на 12.12.2023 года в 10 ч. 00 мин., в здании Администрации Можайского городского округа Московской области по адресу: Московская область, г. Можайск, ул. Московская, д. 15, 4-ый этаж, актовый зал. Начало регистрации участников собрания публичных слушаний в 9 ч. 40 мин.

2. Назначить органом, уполномоченным на проведение публичных слушаний, Управление градостроительной деятельности Администрации Можайского городского округа Московской области.

2.1. Назначить председательствующим на собраниях участников публичных слушаниях Коростелева В.С. - консультанта отдела реализации градостроительной политики Управления градостроительной деятельности Администрации Можайского городского округа Московской области.

2.2. Назначить секретарем собрания участников публичных слушаний, уполномоченным на регистрацию участников собрания публичных слушаний, Маклакову О.А. – главного эксперта отдела реализации градостроительной политики Управления градостроительной деятельности Администрации Можайского городского округа Московской области.

3. Участниками публичных слушаний по Схеме являются граждане, постоянно зарегистрированные по месту жительства в пределах территориальной зоны, в границах которой разработана Схема, правообладатели находящихся в границах этой территориальной зоны земельных участков и (или) расположенных на них объектов капитального строительства, граждане, постоянно зарегистрированные по месту жительства в границах территориальной зоны, в которой разработана Схема, правообладатели таких земельных участков или расположенных на них объектов капитального строительства, правообладатели помещений, являющихся частью объекта капитального строительства, расположенного в границах территориальной зоны, в которой разработана Схема.

3.1. Участникам публичных слушаний необходимо иметь при себе документы, удостоверяющие личность и подтверждающие регистрацию по месту жительства, копии правоустанавливающих (правоудостоверяющих) документов на земельный

участок и (или) объект капитального строительства, указанные в части 3 настоящего постановления.

4. Начальнику отдела реализации градостроительной политики Управления градостроительной деятельности Администрации Можайского городского округа Шестаковой В. А.:

1) организовать с момента официального опубликования настоящего постановления экспозицию графических и текстовых материалов по Схеме со свободным доступом заинтересованных граждан и представителей организаций по адресу: Московская область, Можайский городской округ, г. Можайск, ул. Московская, д. 15, каб. 101;

2) осуществлять прием заявлений, предложений и замечаний от заинтересованных лиц по рассматриваемой Схеме путем внесения заявлений, предложений и замечаний в «Журнал учета посетителей экспозиции по схеме расположения земельных участков, на которых расположены многоквартирные дома, находящиеся по адресу: Московская область, Можайский городской округ, город Можайск, проезд Мира, дом 1 и дом 2, и подлежащей рассмотрению на публичных слушаниях»;

3) на основании протокола проведенного собрания участников публичных слушаний и поступивших обращений подготовить заключение о результатах публичных слушаний по Схеме.

5. Заявления, замечания, предложения по рассматриваемой Схеме направляются в Администрацию Можайского городского округа Московской области в течение 15 (пятнадцати) дней с момента оповещения о публичных слушаниях по Схеме, посредством:

- официального сайта - www.admmozhaysk.ru;

- интерактивной порталной формы на региональном портале предоставления государственных услуг Московской области «Включение предложений и замечаний в протокол публичных слушаний/общественных обсуждений в сфере градостроительной деятельности» – www.uslugi.mosreg.ru/services/18783;

- обращения в письменной форме в адрес Администрации Можайского городского округа Московской области;

- записи в «Журнал учета посетителей экспозиции по схеме расположения земельных участков, на которых расположены многоквартирные дома, находящиеся по адресу: Московская область, Можайский городской округ, город Можайск, проезд Мира, дом 1 и дом 2, и подлежащей рассмотрению на публичных слушаниях»;

- устного или письменного обращения в ходе проведения собрания участников публичных слушаний по Схеме.

6. Разместить на официальном сайте Администрации Можайского городского округа Московской области в сети Интернет (www.admmozhaysk.ru) текстовые материалы, графические приложения и презентационные материалы

по рассматриваемой Схеме в разделе «Главная / Об округе / Развитие округа / Территориальное планирование / Информация».

7. Разместить настоящее постановление, в качестве оповещения о начале публичных слушаний, на информационных стендах, оборудованных в Администрации Можайского городского округа Московской области, а также в местах массового скопления граждан и в иных местах, расположенных на подведомственной территории.

8. Расходы, связанные с организацией и проведением публичных слушаний по схеме расположения земельных участков, на которых расположены многоквартирные дома, находящиеся по адресу: Московская область, Можайский городской округ, город Можайск, проезд Мира, дом 1 и дом 2, и подлежащей рассмотрению на публичных слушаниях, возложить на Администрацию, как на лицо, заинтересованное в разделе земельного участка, на котором расположены многоквартирные дома, находящиеся по адресу: Московская область, Можайский городской округ, город Можайск, проезд Мира, дом 1 и дом 2, и проведении публичных слушаний.

9. Настоящее постановление, в качестве решения о проведении публичных слушаний по Схеме и оповещения о начале публичных слушаний по Схеме, опубликовать в газете «Фактор-инфо» и разместить на официальном сайте Администрации Можайского городского округа Московской области в сети Интернет (www.admmozhaysk.ru).

10. Настоящее постановление, в качестве сообщения о начале публичных слушаний по Схеме, направить правообладателям земельных участков и объектов капитального строительства, расположенных на земельных участках, имеющих общие границы с земельным участком, применительно к которому разработана Схема.

В случае невозможности установить собственника объекта недвижимости, либо адреса проживания собственника такого объекта, настоящее постановление, в качестве сообщения о начале публичных слушаний, разместить на официальном сайте Администрации Можайского городского округа Московской области в сети Интернет (www.admmozhaysk.ru) и опубликовать в газете «Фактор-инфо».

11. Контроль за выполнением настоящего постановления возложить на исполняющего обязанности заместителя Главы Администрации Можайского городского округа Московской области Потылицына Д.В.

**Глава
Можайского городского округа**

 **Д.В. Мордвинцев**

Утверждена

Постановлением Администрации Можайского городского округа
(наименование документа об утверждении, включая наименования органов государственной власти или

Московской области

органов местного самоуправления, принявших решение об утверждении схемы или

подписавших соглашение о перераспределении земельных участков)

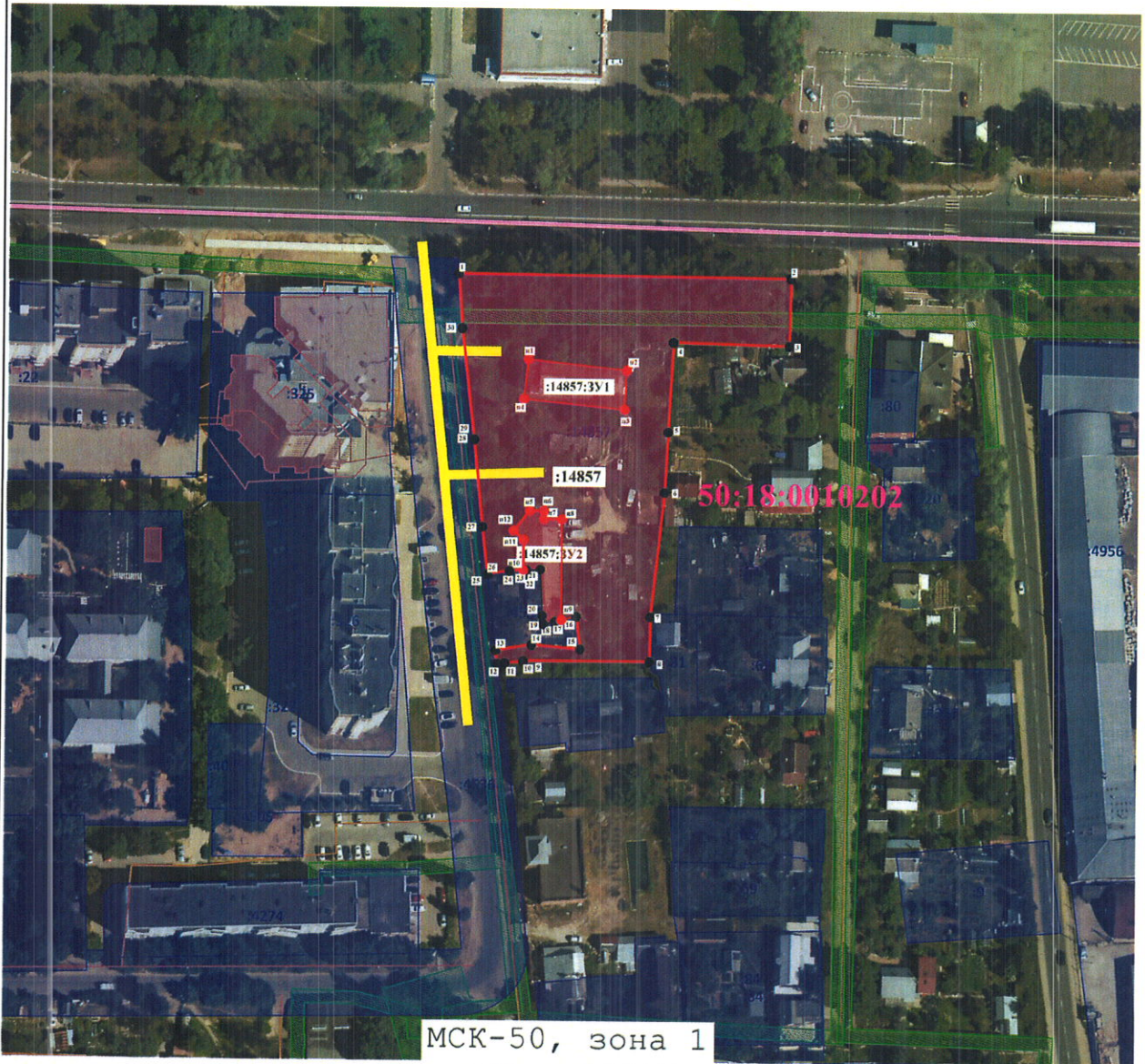
от _____ № _____

**Схема расположения земельного участка или земельных
участков на кадастровом плане территории**

Условный номер земельного участка		:14857:3У1	
(указывается в случае, если предусматривается образование двух и более земельных участков)			
Площадь земельного участка		372 м²	
(указывается проектная площадь образуемого земельного участка, вычисленная с использованием технологических и программных средств, в том числе размещенных на официальном сайте федерального органа исполнительной власти, уполномоченного Правительством Российской Федерации на осуществление государственного кадастрового учета, государственной регистрации прав, ведение Единого государственного реестра недвижимости и предоставление сведений, содержащихся в Едином государственном реестре недвижимости, в информационно-телекоммуникационной сети "Интернет" (далее - официальный сайт), с округлением до 1 квадратного метра. Указанное значение площади земельного участка может быть уточнено при проведении кадастровых работ не более чем на десять процентов)			
Обозначение характерных точек границ	Координаты, МСК-50, зона 1, м		
	(указываются в случае подготовки схемы расположения земельного участка с использованием технологических и программных средств, в том числе размещенных на официальном сайте. Значения координат, полученные с использованием указанных технологических и программных средств, указываются с округлением до 0,01 метра)		
	X	Y	
1	2	3	
н1	440 612,94	1 285 481,51	
н2	440 609,73	1 285 511,77	
н3	440 597,77	1 285 511,12	
н4	440 600,79	1 285 480,21	
н1	440 612,94	1 285 481,51	
Условный номер земельного участка		:14857:3У2	
(указывается в случае, если предусматривается образование двух и более земельных участков)			
Площадь земельного участка		308 м²	
(указывается проектная площадь образуемого земельного участка, вычисленная с использованием технологических и программных средств, в том числе размещенных на официальном сайте федерального органа исполнительной власти, уполномоченного Правительством Российской Федерации на осуществление государственного кадастрового учета, государственной регистрации прав, ведение Единого государственного реестра недвижимости и предоставление сведений, содержащихся в Едином государственном реестре недвижимости, в информационно-телекоммуникационной сети "Интернет" (далее - официальный сайт), с округлением до 1 квадратного метра. Указанное значение площади земельного участка может быть уточнено при проведении кадастровых работ не более чем на десять процентов)			
Обозначение характерных точек границ	Координаты, МСК-50, зона 1, м		
	(указываются в случае подготовки схемы расположения земельного участка с использованием технологических и программных средств, в том числе размещенных на официальном сайте. Значения координат, полученные с использованием указанных технологических и программных средств, указываются с округлением до 0,01 метра)		
	X	Y	
1	2	3	
н5	440 566,47	1 285 482,29	
н6	440 566,47	1 285 486,75	
н7	440 563,95	1 285 486,75	
н8	440 563,91	1 285 492,31	
н9	440 532,94	1 285 492,31	
17	440 532,46	1 285 490,30	
18	440 531,72	1 285 486,81	
19	440 531,71	1 285 486,55	
20	440 534,31	1 285 486,43	
21	440 548,45	1 285 485,75	

1	2	3
22	440 548,24	1 285 481,40
23	440 548,21	1 285 480,70
н10	440 548,19	1 285 480,43
н11	440 557,50	1 285 480,43
н12	440 560,35	1 285 477,37
н5	440 566,47	1 285 482,29
Условный номер земельного участка		:14857
(указывается в случае, если предусматривается образование двух и более земельных участков)		
Площадь земельного участка		6 362 м²
(указывается проектная площадь образуемого земельного участка, вычисленная с использованием технологических и программных средств, в том числе размещенных на официальном сайте федерального органа исполнительной власти, уполномоченного Правительством Российской Федерации на осуществление государственного кадастрового учета, государственной регистрации прав, ведение Единого государственного реестра недвижимости и предоставление сведений, содержащихся в Едином государственном реестре недвижимости, в информационно-телекоммуникационной сети "Интернет" (далее - официальный сайт), с округлением до 1 квадратного метра. Указанное значение площади земельного участка может быть уточнено при проведении кадастровых работ не более чем на десять процентов)		
Обозначение характерных точек границ	Координаты, МСК-50, зона 1, м	
	(указываются в случае подготовки схемы расположения земельного участка с использованием технологических и программных средств, в том числе размещенных на официальном сайте. Значения координат, полученные с использованием указанных технологических и программных средств, указываются с округлением до 0,01 метра)	
	X	Y
1	2	3
1	440 638,46	1 285 459,99
2	440 637,87	1 285 562,19
3	440 617,60	1 285 561,80
4	440 618,41	1 285 526,27
5	440 590,94	1 285 524,75
6	440 572,48	1 285 523,77
7	440 534,17	1 285 519,64
8	440 520,51	1 285 519,52
9	440 520,40	1 285 480,66
10	440 520,12	1 285 480,59
11	440 519,78	1 285 474,97
12	440 519,58	1 285 472,59
13	440 523,65	1 285 472,13
14	440 525,32	1 285 483,15
15	440 524,11	1 285 498,13
16	440 534,05	1 285 496,91
н9	440 532,94	1 285 492,31
н8	440 563,91	1 285 492,31
н7	440 563,95	1 285 486,75
н6	440 566,47	1 285 486,75
н5	440 566,47	1 285 482,29
н12	440 560,35	1 285 477,37
н11	440 557,50	1 285 480,43
н10	440 548,19	1 285 480,43
24	440 547,94	1 285 476,21
25	440 546,92	1 285 469,47
26	440 546,92	1 285 469,46
27	440 561,48	1 285 467,79
28	440 588,11	1 285 465,13
29	440 588,26	1 285 465,11

1	2	3
30	440 622,07	1 285 461,21
1	440 638,46	1 285 459,99
н1	440 612,94	1 285 481,51
н2	440 609,73	1 285 511,77
н3	440 597,77	1 285 511,12
н4	440 600,79	1 285 480,21
н1	440 612,94	1 285 481,51



МСК-50, зона 1
Масштаб 1:2 000

Условные обозначения:

- :3У1 - вновь образуемый земельный участок
- :12 - надпись кадастрового номера земельного участка
- 7 - характерная точка границы земельного участка
- 50:20:0000000 - надпись номера кадастрового квартала
- граница кадастрового квартала
- границы земельных участков, установленные в соответствии с федеральным законодательством и включенные в ГКН
- / / - зоны с особыми условиями использования территории
- граница объекта капитального строительства
- земельные участки общего пользования и территория общего пользования