



**СОВЕТ ДЕПУТАТОВ
МОЖАЙСКОГО МУНИЦИПАЛЬНОГО РАЙОНА**

РЕШЕНИЕ

от 28.12.2017 № 913/61

**Об утверждении генерального плана сельского поселения Юрловское
Можайского муниципального района Московской области**

В соответствии с Градостроительным кодексом Российской Федерации, Федеральным законом от 06.10.2003 №131-ФЗ «Об общих принципах организации местного самоуправления в Российской Федерации», Законом Московской области от 07.03.2007 № 36/2007-ОЗ «О Генеральном плане развития Московской области», в рамках реализации государственной программы Московской области «Архитектура и градостроительство Подмосковья» на 2014-2018 годы, на основании Устава Можайского муниципального района Московской области, Совет депутатов Можайского муниципального района **РЕШИЛ:**

1. Утвердить генеральный план сельского поселения Юрловское Можайского муниципального района Московской области (прилагается).
2. Опубликовать настоящее решение в газете «Новая жизнь» и разместить на официальном сайте администрации Можайского муниципального района www.admmozhaysk.ru.
3. Настоящее решение вступает в силу со дня его официального опубликования.

**ГЛАВА
МОЖАЙСКОГО МУНИЦИПАЛЬНОГО РАЙОНА**



Л.С.АФАНАСЬЕВА

**ГЕНЕРАЛЬНЫЙ ПЛАН
СЕЛЬСКОГО ПОСЕЛЕНИЯ ЮРЛОВСКОЕ
МОЖАЙСКОГО МУНИЦИПАЛЬНОГО РАЙОНА
МОСКОВСКОЙ ОБЛАСТИ**

**ПОЛОЖЕНИЕ
О ТЕРРИТОРИАЛЬНОМ ПЛАНИРОВАНИИ**

Главное управление архитектуры и градостроительства Московской области



Государственное унитарное предприятие Московской области
«Научно-исследовательский и проектный институт градостроительства»
(УИИ МО «НИИПИ градостроительства»)

129110, Москва, ул. Гвардейского, д.47, стр.3, тел: (495) 681-88-18, факс: (495) 681-20-56,
www.niipigradostroytel.ru, e-mail: info@niip.ru

Заказчик: Главное управление архитектуры
и градостроительства Московской области

Государственный контракт
№ 1136/15 от 04.03.2015

Подготовка проектов документов территориального планирования муниципальных образований: Волоколамского, Воскресенского, Дмитровского, Егорьевского, Клинского, Коломенского, Лотошинского, Люберецкого, Можайского, Мытищинского, Ногинского, Озёрского, Рузского, Сергиево-Посадского, Серебряно-Прудского, Серпуховского, Солнечногорского, Ступинского, Талдомского, Чеховского, Шагурского, Шаховского муниципальных районов Московской области, городских округов: Власиха, Вязьма, Восход, Долгопрудный, Дубна, Ивалтевка, Красноармейск, Краснознаменск, Лобня, Лосино-Петровский, Орехово-Зуево, Подольск, Протвино, Пушкино, Серпухов, Черноголовка, Электротехник Московской области

Государственная программа Московской области
«Архитектура и градостроительство Подмосковья» на 2014-18 годы

**Генеральный план сельского поселения
Юрловское Можайского муниципального района Московской области**

Этап 77.3

Положение о территориальном планировании

Мастерская территориального планирования № 2

Архив. №	Подпись и дата	Взамен Арх. №	ФИО, подпись и дата визирования	Техотделом
----------	----------------	---------------	---------------------------------	------------



С.В. Дуденко

О.В. Дуденко
Д.В. Климов

О.В. Малинова

А.А. Долганов

И.М. Дувалова

И.М. Дувалова
В.И. Лавренко

Табла от Юрловское М.О.Р.
Зам. Начальника Отдела АИММО 2017



Н.А. Шестаков
Д.А. Афанасьев

Общие сведения 8

1 Планировочная организация территории сельского поселения Юрловское Можайского муниципального района 9

2 Параметры функциональных зон 11

2.1 Планировочное функциональное зонирование территории 11

2.1.1 Параметры планировочного развития зон жилого назначения 12

2.1.2 Параметры планировочного развития зон общественного назначения 13

2.1.3 Параметры планировочного развития производственных и коммунальных зон, зон торгово-сервисной и инженерной инфраструктуры 14

2.1.4 Параметры планировочного развития зон сельскохозяйственного назначения 15

2.1.5 Параметры планировочного развития зон рекреационного назначения 16

2.1.6 Параметры планировочного развития зон специального назначения 17

3 Сведения о видах, назначениях и наименованиях объектов местного значения 18

3.1 Планируемые объекты капитального строительства, необходимые для осуществления полномочий органа местного самоуправления 18

3.2 Развитие торгово-сервисной инфраструктуры 18

3.3 Развитие инженерной инфраструктуры местного значения 22

3.4 Планируемые мероприятия по охране окружающей среды 26

4 Границы населенных пунктов, входящих в состав сельского поселения Юрловское 28

5 Основные планируемые показатели развития территории сельского поселения Юрловское Можайского муниципального района 65

Утвержден
 решением Совета депутатов
 Можайского муниципального района
 Московской области

от 28.04.2014 г. № 913/61

**ГЕНЕРАЛЬНЫЙ ПЛАН СЕЛЬСКОГО ПОСЕЛЕНИЯ
 ЮРЛОВСКОЕМОЖАЙСКОГО МУНИЦИПАЛЬНОГО
 РАЙОНАМОСКОВСКОЙ ОБЛАСТИ**

Генеральный план сельского поселения Юрловское Можайского муниципального района Московской области подготовлен Государственным унитарным предприятием Московской области «Научно-исследовательский и проектный институт градостроительства» (ГУИИИ градостроительства) на основании государственного контракта от 04.03.2015 № 1136/15 в рамках выполнения работ в составе мероприятий государственной программы Московской области «Архитектура и градостроительство Подмосковья» на 2014 – 2018 гг. Заказчик генерального плана сельского поселения Юрловское Можайского муниципального района Московской области – Главное управление архитектуры и градостроительства Московской области.

Генеральный план сельского поселения Юрловское является муниципальным правовым актом органа местного самоуправления Можайского муниципального района, устанавливающим цели и задачи территориального планирования развития муниципального образования, содержит мероприятия по территориальному планированию, обеспечивающие достижение поставленных целей и задач. Генеральный план сельского поселения является основанием для градостроительного зонирования территории и подготовки документов по планировке территории сельского поселения. Генеральный план содержит положения о территориальном планировании и карты генерального плана.

Положение о территориальном планировании включает в себя:

- цели и задачи территориального планирования развития сельского поселения Юрловское Можайского муниципального района;
 - мероприятия по территориальному планированию развития сельского поселения Юрловское Можайского муниципального района.
- Карта утверждаемой части генерального плана сельского поселения Юрловское Можайского муниципального района:
- Карта границ населенных пунктов, входящих в состав сельского поселения. Масштаб 1:10000;
 - Карта планируемого размещения объектов местного значения сельского поселения. Масштаб 1:10000;
 - Карта функциональных зон сельского поселения. Масштаб 1:10000.
- Материалы по обоснованию проекта генерального плана содержат:
- Том 1 «Градостроительная организация территории» и соответствующие карты;
 - Том 2 «Охрана окружающей среды» и соответствующие карты;

- Том 3 «Объекты культурного наследия» и соответствующие карты;
 - Том 4 «Основные факторы риска возникновения чрезвычайных ситуаций природного и техногенного характера» и соответствующие карты;
- Генеральный план сельского поселения Юрловское подготовлен в соответствии со следующими нормативными правовыми актами Российской Федерации и Московской области:
- Градостроительным кодексом Российской Федерации;
 - Волевым кодексом Российской Федерации;
 - Лесным кодексом Российской Федерации;
 - Земельным кодексом Российской Федерации;
 - Федеральным законом от 14.03.1995 № 33-ФЗ «Об особо охраняемых природных территориях»;
 - Федеральным законом от 10.01.2002 № 7-ФЗ «Об охране окружающей среды»;
 - Федеральным законом от 12.01.1996 № 8-ФЗ «О погребении и похоронном деле»;
 - Законом РФ от 21.02.1992 № 2395-1 «О недрах»;
 - Федеральным законом от 25.06.2002 № 73-ФЗ «Об объектах культурного наследия (памятниках истории и культуры) народов Российской Федерации»;
 - Федеральным законом от 06.10.2003 № 131-ФЗ «Об общих принципах организации местного самоуправления в Российской Федерации»;
 - Федеральным законом от 08.11.2007 № 257-ФЗ «Об автомобильных дорогах и о дорожной деятельности в Российской Федерации и о внесении изменений в отдельные законодательные акты Российской Федерации»;
 - Федеральным законом от 10.01.1996 № 4-ФЗ «О мелиорации земель»;
 - Федеральным законом от 24.07.2002 № 101-ФЗ «Об обороте земель сельскохозяйственного назначения»;
 - Федеральным законом от 27.07.2010 № 190-ФЗ «О теплоснабжении»;
 - Федеральным законом от 07.12.2011 № 416-ФЗ «О водоснабжении и водоотведении»;
 - Федеральным законом от 31.03.1999 № 69-ФЗ «О газоснабжении в Российской Федерации»;
 - Федеральным законом от 30.03.1999 № 52-ФЗ «О санитарно-эпидемиологическом благополучии населения»;
 - Постановлением Правительства РФ от 11.03.2010 № 138 «Об утверждении Федеральных правил использования воздушного пространства Российской Федерации»;
 - Федеральной целевой программой «Развитие транспортной системы России (2010 – 2021 годы)», утвержденной постановлением Правительства Российской Федерации от 05.12.2001 № 848;
 - Программой деятельности Государственной компании «Росси́йские автомобильные дороги» на долгосрочный период (2010–2020 годы)», утвержденной Распоряжением Правительства Российской Федерации от 31.12.2009 № 2146-р;
 - Схемой территориального планирования Российской Федерации в области федерального транспорта (железнодорожного, воздушного, морского, внутреннего водного транспорта) и автомобильных дорог федерального значения, утвержденной Распоряжением Правительства Российской Федерации от 19.03.2013 № 384-р;

- Государственной программой Российской Федерации «Развитие транспортной системы», утвержденной постановлением Правительства Российской Федерации от 15.04.2014 № 319;
- Постановлением Правительства Российской Федерации от 17.11.2010 № 928 «О перечне автомобильных дорог общего пользования федерального значения»;
- Постановлением Правительства Российской Федерации от 24.11.2016 № 1240 «Об установлении государственных систем координат, государственной системы высот и государственной геоинформационной системы»;
- Приказом Министерства экономического развития Российской Федерации от 07.12.2016 № 793 «Об утверждении Требований к описанию и отображению в документах территориального планирования объектов федерального значения, объектов регионального значения, объектов местного значения»;
- Приказом Министерства регионального развития Российской Федерации от 26.05.2011 № 244 «Об утверждении Методических рекомендаций по разработке проектов генеральных планов поселений и городских округов»;
- Законом Московской области от 30.03.2005 № 95/2005-ОЗ "О статусе и границах Можайского муниципального района и вновь образованных в его составе муниципальных образований";
- Законом Московской области от 07.03.2007 № 36/2007-ОЗ «О Генеральном плане развития Московской области»;
- Законом Московской области от 21.01.2005 № 26/2005-ОЗ «Об объектах культурного наследия (памятников истории и культуры) в Московской области»;
- Законом Московской области от 17.07.2007 № 115/2007-ОЗ «О погребении и похоронном деле в Московской области»;
- Законом Московской области от 12.06.2004 № 75/2004-ОЗ «Об обороте земель сельскохозяйственного назначения на территории Московской области»;
- Схемой территориального планирования Московской области – основными положениями градостроительного развития, утвержденной постановлением Правительства Московской области от 11.07.2007 № 517/23;
- Схемой территориального планирования транспортного обслуживания Московской области, утвержденной постановлением Правительства Московской области от 25.03.2016 № 230/8;
- Постановлением Правительства Московской области от 05.08.2008 № 653/26 «О Перечне автомобильных дорог общего пользования регионального или межмуниципального значения Московской области»;
- Схемой развития и размещения особо охраняемых природных территорий в Московской области, утвержденной постановлением Правительства Московской области от 11.02.2009 № 106/5;
- Генеральной схемой газоснабжения Московской области на период до 2030 года, утвержденной решением Межведомственной комиссии по вопросам энергообеспечения Московской области от 14.11.2013 № 11;
- Постановлением Правительства Московской области от 22.09.2015 № 853/36 «О

внесении изменений в государственную программу Московской области «Энергоэффективность и развитие энергетики»;

• Постановлением Правительства Московской области от 20.12.2004 № 778/50 об утверждении Программы Правительства Московской области «Развитие газификации в Московской области до 2025 года»;

• Постановлением Правительства Московской области от 25.10.2016 № 791/39 «Об утверждении государственной программы Московской области «Архитектура и градостроительство Подмосковья» на 2017-2021 годы»;

• Постановлением Правительства Московской области от 25.10.2016 № 782/39 «Об утверждении государственной программы Московской области «Развитие и функционирование дорожно-транспортного комплекса на 2017-2021 годы»;

• Постановлением Правительства Московской области от 17.08.2015 № 713/30 «Об утверждении нормативов градостроительного проектирования Московской области»;

• Постановлением Правительства Московской области от 13.08.2013 № 602/31 «Об утверждении государственной программы Московской области «Сельское хозяйство Подмосковья»;

• Постановлением Правительства Московской области от 26.03.2014 № 194/9 «Об утверждении итогового отчета о реализации долгосрочной целевой программы Московской области «Разработка Генерального плана развития Московской области на период до 2020 года»;

• Постановлением Правительства Московской области от 13.03.2014 № 157/5 «Об утверждении нормативной потребности муниципальных образований Московской области в объектах социальной инфраструктуры»;

• Постановлением Правительства Московской области от 15.05.2008 № 366/16 «О Стратегии развития электроэнергетики в Московской области на период до 2020 года»;

№14РВ-80 «Об осуществлении государственного учета выявленных объектов культурного наследия, расположенных на территории Московской области»;

• Постановлением Правительства Московской области от 15.03.2002 № 84/9 «Об утверждении списка памятников истории и культуры»;

• Постановлением Главного государственного санитарного врача Российской Федерации от 25.09.2007 № 74 «О введении в действие новой редакции санитарно-эпидемиологических правил и нормативов СанПиН 2.2.1/2.1.1.1200-03 «Санитарно-защитные зоны и санитарная классификация предприятий, сооружений и иных объектов»;

• Постановлением Главного государственного санитарного врача Российской Федерации от 28.06.2011 № 84 «Об утверждении СанПиН 2.1.2882-11 «Титанические требования к размещению, устройству и содержанию кладбищ, зданий и сооружений похоронного назначения»;

• Постановлением Главного государственного санитарного врача РФ от 09.02.2015 № 8 «Об утверждении СанПиН 2.4.3259-15 «Санитарно-эпидемиологические требования к устройству, содержанию и организации режима работы организаций для детей-сирот и детей, оставшихся без попечения родителей»;

• Постановлением Главного государственного санитарного врача РФ от 14.03.2002 № 10 «О введении в действие Санитарных правил и норм «Зоны санитарной охраны

источников водоснабжения и водопроводов питьевого назначения, СанПиН 2.1.4.1110-02»;

• СП 36.13330.2012 «СНиП 2.05.06-85*. Магистральные трубопроводы»;

• СП 42.13330.2011 «СНиП 2.07.01-89*. Градостроительство. Планировка и застройка городских и сельских поселений»;

Генеральный план сельского поселения Юрдовское подготовлен с учетом:

• Схемы территориального планирования Можайского муниципального района Московской области, подготовленной ГУП МО «НИИПИ градостроительства» в 2012 г. (утверждена решением Совета депутатов Можайского муниципального района от 28.12.2012 № 536/2012-Р);

• проектом Генерального плана сельского поселения Юрдовское Можайского муниципального района Московской области, подготовленного ГУП МО «НИИПИ градостроительства» в 2013-2014 г. (не утверждён)

При подготовке генерального плана использованы:

• Картографическая основа в масштабе 1:10000.

• Сведения государственного кадастра недвижимости, представленные Заказчиком.

ОБЩИЕ СВЕДЕНИЯ

Сельское поселение Юрловское находится в западной части Можайского муниципального района Московской области, в 100 км к западу от МКАД.

Протяженность сельского поселения Юрловское с севера на юг составляет около 21,8 км, с запада на восток – около 30,5 км.

Площадь территории сельского поселения Юрловское Можайского муниципального района составляет 37 780 га.

В составе сельского поселения Юрловское находится 47 населенных пунктов с административным центром в селе Сокольниково:

- 2 села – Сокольниково, Тропарёво;
- 1 посёлок – лесхоза Юрлово;
- 44 деревни – Алексеева, Анискино, Арёково, Бабаево, Вайобово, Бараново, Баргеньено, Бородаякино, Бычково, Валушино, Волосково, Вороново, Гальчино, Глуховка, Головино, Губино, Дурнево, Елево, Жизиново, Зенино, Ивакино, Каржень, Кобяково, Корытцево, Курлово, Куровка, Куголово, Лопатино, Малашино, Мордяниново, Поченичено, Преснецово, Сальницы, Свиново, Стрешево, Хорошилово, Цезарево, Шеляково, Шибинка, Шимоново, Ширшино, Шохово, Юрлово, Юрьево.

Сельское поселение Юрловское расположено на западе Московской области и граничит:

- на западе - с сельским поселением Замошинское Можайского муниципального района Московской области;
 - на севере - с сельскими поселениями Замошинское и Борисовское Можайского муниципального района Московской области;
 - на востоке - с сельским поселением Веселеское Наро-Фоминского муниципального района и сельским поселением Борисовское Можайского муниципального района Московской области;
 - на юге – с Мельничским муниципальным районом Калужской области;
 - на юго-западе - с сельским поселением Травяное Волоколамского муниципального района и сельским поселением Ошейкинское Лотошинского муниципального района.
- Граница сельского поселения Юрловское установлена Законом Московской области от 30.03.2005 № 95/2005-ОЗ «О статусе и границах Можайского муниципального района и вновь образованных в его составе муниципальных образований» (далее сельское поселение Юрловское).

1 Планировочная организация территории сельского поселения Юрловское Можайского муниципального района

Особенности планировочной структуры сельского поселения Юрловское продиктованы характером рельефа и природно-ландшафтными условиями местности и находятся в тесной взаимосвязи с историческим расселением и сложившейся дорожно-транспортной сетью.

Расселение на территории сельского поселения Юрловское исторически формировалось на свободных от лесов землях, преимущественно вдоль русел реки Протва и Берега.

В настоящее время основой планировочной структурой сельского поселения Юрловское является транспортная планировочная ось.

Главной транспортной планировочной осью, обеспечивающей внешние связи поселения с другими муниципальными образованиями, является региональная автомобильная дорога "Уваровка – Ивакино – Губино – Можайск", проходящая по территории поселения с севера на юг до д. Ивакино, далее в широтном направлении через д. Цезарево, с. Сокольниково, с. Тропарёво далее в широтном направлении через город Мажайск. Автомобильная дорога обеспечивает связь поселения с федеральной автомобильной дорогой М-1 «Беларусь» Москва - граница с Республикой Беларусь, которая выполняет функцию внешней транспортной связи.

В поселении имеются и другие автомобильные дороги регионального и местного значения, обеспечивающие внутренние связи поселения между сельскими населёнными пунктами и садовыми товариществами.

Природно-планировочную структуру поселения формируют р. Протва, р. Берега и лесные массивы, равномерно распределённые по всей территории поселения.

В составе земель лесного фонда земли Ивакинского и Тропаревского участков лесничества Бородякинского лесхоза выделяются существующие и планируемые особо охраняемые природные территории, представленные природными заказниками, памятниками природы, прочими ключевыми и транзитными территориями. Лесистость (отношение площади леса к общей площади) сельского поселения Юрловское составляет порядка 40%.

Современной особенностью архитектуры-планировочной и функциональной организации территории сельского поселения Юрловское является неравномерное освоение территории, концентрация жилых, общественно-деловых и производственных зон преимущественно в северо-восточной части поселения.

Основной структурной частью сельского поселения Юрловское является сельтебная зона, представляющая собой группу территориально связанных сельских населённых пунктов, тяготеющих к региональной автомобильной дороге «Уваровка – Ивакино – Губино – Можайск».

Опорные центры планировочной структуры поселения, сформированные в местах пересечения планировочных осей являются д. Ивакино, д. Цезарево, с. Сокольниково и с. Тропарёво.

На формирование планировочной структуры сельского поселения Юрловское оказывает влияние и множество других факторов, характерных для природно-климатические и экологические условия, местоположение поселения в системе расселения

Можайского муниципального района и Московской области в целом, условия развития социально-бытовой и инженерно-транспортной инфраструктуры.

В природном отношении территория сельского поселения Юрловское обладает большим природно-рекреационным потенциалом.

Основными градостроительными преимуществами поселения являются:

- наличие открытых ландшафтов в сочетании с историческими архитектурными доминантами, обширными водными поверхностями и лесными пейзажами составными;
- благоприятная экологическая обстановка;
- удовлетворительное состояние и транспортная доступность существующих дорог, обеспечивающих удобные внешние и внутренние транспортные связи;
- рекреационный потенциал территории, благоприятные условия для организации полноценного отдыха населения, развития объектов туристско-рекреационного назначения.

Основными градостроительными недостатками поселения являются:

- неудовлетворительное техническое состояние объектов социальной инфраструктуры;
- низкая обеспеченность объектами инженерной инфраструктуры;
- отсутствие архитектурно-планировочного, морфологического и среднего разнообразия застройки жилых и общественных зданий на территории поселения.

2 Параметры функционального зонирования территории

2.1 Планируемое функциональное зонирование территории

В границах сельского поселения Юрловское выделены следующие функциональные зоны:

1. Зоны жилого назначения Ж-1 и Ж-2
Зоны сформированы несколькими типами жилой застройки и включают многоквартирную (Ж-1) и индивидуальную (Ж-2) жилую застройку

2. Зоны общественно-делового назначения О-1 и О-2

Предназначены для размещения объектов культуры, образования, торговли, здравоохранения, бытового обслуживания (О-1) и административных и общественно-деловых учреждений, центров деловой и финансовой активности, объектов специализированного обслуживания и других сооружений (О-2).

3. Зоны производственного и коммунального назначения П, К

В этих зонах размещаются объекты производственно-хозяйственного комплекса: промышленных и складских объектов, производственных объектов с различными уровнями воздействия на окружающую среду, объектов коммунального хозяйства.

3. Зона инженерной инфраструктуры И

Зона размещения существующих и планируемых объектов инженерного обслуживания: объектов водоснабжения, водоотведения, тепло-, газо- и электроснабжения и связи.

4. Зона транспортной инфраструктуры Т

Зона включает в себя улицы и автомобильные дороги в границе сельского поселения, автодорожки, объекты транспортного обслуживания (СТОА, АЭС).

5. Зоны рекреационного назначения Р-3; Р-4; Р-5

Зоны формируют территорию лесного фонда (Р-3), территории объектов спортивного (Р-4) и рекреационного (Р-5) назначения.

6. Зоны специального назначения СП-1, СП-5

Зоны формирования территориями мест потреблений и захоронений (кладбищами) (СП-1) и иными территориями специального назначения (СП-5).

7. Зоны сельскохозяйственного назначения СХ-1-СХ-4

К зоне отнесены земли сельскохозяйственного использования (СХ-1), сельскохозяйственные производственные центры (СХ-3), крестьянско-фермерские хозяйства (СХ-4), территории садоводческих и дачных объединений (СХ-2)

2.1.1 Параметры планируемого развития зон жилого назначения

Функциональные зоны	Местоположение	Мероприятия территориального планирования	площадь зоны га	Параметры планируемого развития жилых зон	Планируемые для размещения объекты Федерального(Ф), Регионального(Р), Местного значения (М),
Зона многоквартирной жилой застройки Ж-1	Без указания местоположения	Существующая застройка	21,24	- сохранение функционального использования с существующими параметрами.	-
	с. Тропарево	Новое строительство	0,1	этажность – не более 3 этажей; - максимальная плотность застройки жилыми домами – не более 4260 м2/га; -коэффициент застройки жилыми домами – не более 14,2%.	-
	ИТОГО га/%		21,34/ 2		
Зона застройки индивидуальными и блокированными жилыми домами Ж-2	Без указания местоположения	Существующая застройка	1209,43	- сохранение функционального использования с существующими параметрами.	-
	д. Елево	Новое строительство	0,3	этажность – не выше 3 этажей; - размер индивидуального земельного участка от 0,02 до 0,10 га для нового строительства; - коэффициент застройки – не более 40%.	-
	ИТОГО га/%		1209,73/ 98		
ВСЕГО га/%		1231,07/100			

2.1.2 Параметры планируемого развития зон общественного назначения

Функциональные зоны	Местоположение	Мероприятия территориального планирования	площадь зоны, га	Параметры планируемого развития	Планируемые для размещения объекты Федерального(Ф), Регионального(Р), Местного значения (М),
Многофункциональная общественно-деловая зона О-1	Без указания местоположения	Существующая застройка	4,79	- сохранение функционального использования с существующими параметрами.	-
	с. Сокольниково	Новое строительство	0,7	Размещение объектов – не более 3 этажей; - коэффициент застройки–30-35%. Количество рабочих мест -5	-
	севернее д. Поченичено	Новое строительство	7,4	Размещение объектов – не более 3 этажей; - коэффициент застройки–30-35%. Количество рабочих мест -52	-
ИТОГО га/%			5,78/ 60		
Зона специализированной общественной застройки О-2	Без указания местоположения	Существующая застройка	20,8	- сохранение функционального использования с существующими параметрами.	-
	с. Сокольниково	Новое строительство	0,16	Размещение объектов – не более 3 этажей; -коэффициент застройки – 35-40%. Количество рабочих мест -20	Филлал Можайской детской школы искусств на 50 мест совместно универсальным культурно-досуговым центром на 230 мест зрительного зала и на 75 кв.м. помещения для культурно-массовой работы, досуга, л
ИТОГО га/%			20,96/ 40		
ВСЕГО га/%			9,57/100		

2.1.3 Параметры планируемого развития производственных и коммунальных зон, зон транспортной и инженерной инфраструктур

Функциональные зоны	Местоположение	Мероприятия территориального планирования	площадь зоны, га	Параметры планируемого развития	Планируемые для размещения объекты Федерального(Ф), Регионального(Р), Местного значения (М),
Производственная зона	Без указания местоположения	Существующая застройка	12,08	- сохранение функционального использования с существующими параметрами.	-
			ИТОГО га/%		
Коммунальная зона К	Без указания местоположения	Существующая застройка	0,73	- сохранение функционального использования с существующими параметрами.	
			ИТОГО га/%		
Т Зона транспортной инфраструктуры	Без указания местоположения	Существующая застройка	12,97	- сохранение функционального использования с существующими параметрами.	-
			ИТОГО га/%		
Зона инженерной инфраструктуры И	Без указания местоположения	Существующая застройка	3,92	Сохранение функционального использования с существующими параметрами.	
		Новое строительство	7,44		
		ИТОГО га/%	11,36/30		
			ВСЕГО га/%	37,14/100	

14

2.1.4 Параметры планируемого развития зон сельскохозяйственного назначения

2.1.6

Функциональные зоны	Местоположение	Мероприятия территориального планирования	площадь зоны, га	Параметры планируемого развития	Планируемые для размещения объекты Федерального(Ф), Регионального(Р), Местного значения (М),	
Зона сельскохозяйственных угодий СХ-1	Без указания местоположения	Существующая застройка	16696,8	- сохранение функционального использования с существующими параметрами.	-	
			ИТОГО га/%			16696,8/ 91
Зона для ведения садового и дачного хозяйства СХ-2	Без указания местоположения	Существующая застройка	832,81	- сохранение функционального использования с существующими параметрами.	-	
		Новое строительство	13,92			
		ИТОГО га/%	846,73/ 5			
Зона сельскохозяйственного производства СХ-3	Без указания местоположения	Существующая застройка	232,64	- сохранение функционального использования с существующими параметрами.	-	
		Новое строительство	82,85			
		ИТОГО га/%	315,49/ 2			
Зона сельскохозяйственная зона иного использования СХ-4	Без указания местоположения	Существующая застройка	322,56	- сохранение функционального использования с существующими параметрами.	-	
			ИТОГО га/%			322,56/ 2
			ВСЕГО га/%			18181,58/100

15

2.1.5 Параметры планируемого развития зон рекреационного назначения

Функциональные зоны	Местоположение	Мероприятия территориального планирования	площадь зоны, га	Параметры планируемого развития	Планируемые для размещения объекты Федерального(Ф), Регионального(Р), Местного значения (М),
Зона зеленых насаждений общего пользования Р-1	Без указания местоположения	Существующая застройка	12,72	- сохранение функционального использования с существующими параметрами.	
	ИТОГО га/%		37,64/ 0,59		-
Зона лесов (в т.ч. национальные парки, заповедники, заказники, памятники природы, леса в аренде для рекреационных целей) Р-3	Без указания местоположения	Существующая застройка	18725,43	- сохранение функционального использования с существующими параметрами.	-
	ИТОГО га/%		6396,97/ 98,9		
Зона объектов физической культуры Р-4	Без указания местоположения	Существующая застройка	0,62	- сохранение функционального использования с существующими параметрами.	
	ИТОГО га/%		0,62/ 0,01		
Зона объектов отдыха и туризма Р-5	Без указания местоположения	Существующая застройка	12,72	Озеленение, организация и благоустройство мест массового отдыха населения. Размещение объектов обслуживания, сопутствующих отдыху – не более 3 этажей, коэффициент застройки – 20%	-
	ИТОГО га/%		29,98/ 0,5		
	ВСЕГО га/%		6465,11/100		

2.1.6 Параметры планируемого развития зон специального назначения

Функциональные зоны	Местоположение	Мероприятия территориального планирования	площадь зоны, га	Параметры планируемого развития	Планируемые для размещения объекты Федерального(Ф), Регионального(Р), Местного значения (М),
Зона кладбищ СП-1	Без указания местоположения	Существующая застройка	12,62	- сохранение функционального использования с существующими параметрами.	
		Новое строительство	7,44		
	ИТОГО га/%		20,06/ 100		-

23	Мост на в/д «Уваровка – Иваницо» Можайск – Соколинково – Баргеньско» через р. Берега	Реконструкция	Урбанистический проект	Расчетный срок 2035 г.
----	--	---------------	------------------------	------------------------

3 Сведения о видах, назначении и наименованиях объектов местного значения

3.1 Планируемые объекты капитального строительства, необходимые для осуществления полномочий органов местного самоуправления

Таблица 3.1.1

Поз.	Планируемые объекты местного значения	Площадь, га	Местоположение	Функциональная зона	Очередь реализации
1	Реконструкция автобусной остановки с увеличением емкости на 25 посад./см.	в границах существующего участка	с. Тропарево	О-2	Первая очередь (2022 год)
1	Универсальный культурно-досуговый центр и детская школа искусств (ДШИ и УЖДЦ)	0,16	с. Соколинково	О-2	Первая очередь (2022 год)
3. Объекты специального назначения					
1	Калёбше (расширение существующего)	1,25	с. Соколинково	СП-1	Первая очередь (2022 год)
2	Калёбше	1,78	д. Юрлово	СП-1	Первая очередь (2022 год)
3	Калёбше	4,41	д. Вузино	СП-1	Первая очередь (2022 год)

3.2 Развитие транспортной инфраструктуры

Развитие транспортной инфраструктуры сельского поселения Юрловское направлено на организацию единой системы улиц и дорог, способной обеспечить надежность транспортных связей внутри поселения и выход на сеть внешних автомобильных дорог, а так же обеспечение связей жилых районов, промисловых территорий и рекреационных территорий между собой (существующих и планируемых). Кроме того, предусматриваются строительство сооружений и устройств для хранения и обслуживания транспортных средств (станций технического обслуживания).

Перечень мероприятий по развитию объектов транспортной инфраструктуры сельского поселения Юрловское, а также предусмотренные в проекте Схемы территориального планирования транспортного обслуживания Московской области, приведены для информационного интереса, представлены в таблице 3.2.1.

Перечень мероприятий по развитию объектов транспортной инфраструктуры в границах сельского поселения Юрловское

Перечень мероприятий по развитию объектов транспортной инфраструктуры в границах сельского поселения Юрловское²

Таблица 3.2.1

№	Наименование объекта	Вид работ	Характеристики	Очередность
Мероприятия по развитию объектов федерального значения *				
1	Высокоскоростная специализированная пассажирская магистраль «Москва – Смоленск – Красное (Москва – Брест)»	Строительство	Протяженность 17,93 км	Расчетный срок 2035 г.
2	Путепровод на ВСМ «Москва – Смоленск – Красное» через автомобильную дорогу регионального значения «Уваровка – Иваницо – Губино – Можайск» в районе д. Преснецово	Строительство	Параметры определяются проектом	Расчетный срок 2035 г.
3	Путепровод на ВСМ «Москва – Смоленск – Красное» через автомобильную дорогу регионального значения «Преснецово – Курново»	Строительство	Параметры определяются проектом	Расчетный срок
4	Путепровод на ВСМ «Москва – Смоленск – Красное» через автомобильную дорогу регионального значения «Уваровка – Иваницо – Губино – Можайск» – Тропарево – Каржель – Курова	Строительство	Параметры определяются проектом	Расчетный срок
Мероприятия по развитию объектов регионального значения *				
5	в/д «М-1 «Беларусь» – Наро-Фоминск – ЦКАД»	Строительство	Протяженность 19,73 км. Ширина проезжей части – 4 полосы движения	Расчетный срок 2035 г.
6	Транспортная развязка в разных уровнях на автомагистрали «М-1 «Беларусь» – Наро-Фоминск – ЦКАД» и на автомобильной дороге регионального значения «Уваровка – Иваницо – Губино – Можайск» в районе д. Преснецово	Строительство	Параметры определяются проектом	Расчетный срок 2035 г.
7	Транспортная развязка в разных уровнях на автомагистрали «М-1 «Беларусь» – Наро-Фоминск – ЦКАД» и на автомобильной дороге регионального значения «Уваровка – Иваницо – Губино – Можайск» в районе с. Тропарево	Строительство	Параметры определяются проектом	Расчетный срок 2035 г.
8	в/д «Уваровка – Иваницо – Губино – Можайск» – Соколинково – Баргеньско»	Реконструкция	Протяженность 5,446 км. Ширина проезжей части – 2 полосы движения	Расчетный срок 2035 г.
9	в/д «Уваровка – Иваницо – Губино – Можайск» – Вычково»	Реконструкция	Протяженность 4,208 км. Ширина проезжей части – 2 полосы движения	Расчетный срок 2035 г.

¹ Объекты полномочий Московской области приведены в информационно-справочных целях и не являются утверждаемыми

² Объекты полномочий Можайского муниципального района приведены в информационно-справочных целях и не являются утверждаемыми

№	Наименование объекта	Вид работ	Характеристики	Очередность
10	а/д «Уварова – Ивакино – Губино – Можайск» – Хорошилово – Бабеево»	Реконструкция	Протяженность 4,856 км. Ширина проезжей части – 2 полосы движения	Расчетный срок 2035 г.
11	а/д «Пресненское – Курьяно»	Реконструкция	Протяженность 5,619 км. Ширина проезжей части – 2 полосы движения	Расчетный срок 2035 г.
12	а/д «Уварова – Ивакино – Губино – Можайск» – Тропарево – Каржезь»	Реконструкция	Протяженность 8,228 км. Ширина проезжей части – 2 полосы движения	Расчетный срок 2035 г.
1,3	«Уварова – Ивакино – Губино – Можайск» – Царьково – Гальчино»	Реконструкция	Протяженность 5,631 км. Ширина проезжей части – 2 полосы движения	Расчетный срок 2035 г.
14	а/д «Подземка к д. Шибинка»	Реконструкция	Протяженность 2,0 км. Ширина проезжей части – 2 полосы движения	Расчетный срок 2035 г.
15	а/д «Подземка к д. Бороздакино»	Реконструкция	Протяженность 1,086 км. Ширина проезжей части – 2 полосы движения	Расчетный срок 2035 г.
16	а/д «Уварова – Ивакино – Губино – Можайск» – Коргицево»	Реконструкция	Протяженность 1,765 км. Ширина проезжей части – 2 полосы движения	Расчетный срок 2035 г.
17	а/д «Уварова – Ивакино – Губино – Можайск» – Шелково – Волоское»	Реконструкция	Протяженность 2,163 км. Ширина проезжей части – 2 полосы движения	Расчетный срок 2035 г.
18	а/д «Уварова – Ивакино – Губино – Можайск» – Тропарево – Каржезь – Курьяна»	Реконструкция	Протяженность 1,136 км. Ширина проезжей части – 2 полосы движения	Расчетный срок 2035 г.
19	а/д «Уварова – Ивакино – Губино – Можайск» – д. Езено»	Реконструкция	Протяженность 1,0 км. Ширина проезжей части – 2 полосы движения	Расчетный срок 2035 г.
20	Мост на а/д «Уварова – Ивакино – Губино – Можайск» – Царьково – Гальчино»	Реконструкция	Определяется проектом	Расчетный срок 2035 г.
21	Мост на а/д «Уварова – Ивакино – Губино – Можайск» – Шелково – Волоское»	Реконструкция	Определяется проектом	Расчетный срок 2035 г.
22	Мост на а/д «Уварова – Ивакино – Губино – Можайск» – Соколинское – Баргачево» через р. Протву	Реконструкция	Определяется проектом	Расчетный срок 2035 г.
23	Мост на а/д «Уварова – Ивакино – Губино – Можайск» – Соколинское – Баргачево» через р. Березу	Реконструкция	Определяется проектом	Расчетный срок 2035 г.

№	Наименование объекта	Вид работ	Характеристики		Очередность
			Определяется проектом	Расчетный срок	
24	Вертолётная площадка	Строительство	Определяется проектом	Расчетный срок 2035 г.	
Мероприятия по развитию объектов местного значения					
24	Подземка к д. Арбеково	Строительство	Протяженность 1,930 км	Расчетный срок 2035 г.	
25	Подземка к участкам южнее д. Широно	Строительство	Протяженность 1,42 км	Расчетный срок 2035 г.	
26	«Кобяково – Стрехово»	Строительство	Протяженность 3,000 км	Расчетный срок 2035 г.	
28	Подземка к участкам южнее д. Гальчино	Реконструкция	Протяженность 1,16 км	Первая очередь 2020 г.	
29	Подземка к участкам в районе д. Свищицево	Реконструкция	Протяженность 2,13 км	Первая очередь 2020 г.	
30	Подземка к д. Алексеевка	Строительство	Протяженность 2,52 км	Расчетный срок 2035 г.	
31	Подземка к участкам в юго-восточной части с. Тропарево	Реконструкция	Протяженность 0,84 км	Первая очередь 2020 г.	
32	Подземка к участкам севернее д. Поченицево	Строительство	Протяженность 0,23 км	Расчетный срок 2035 г.	
Галереи и основные улицы в населённых пунктах					
34	Деревня Вороново	Реконструкция	Протяженность 0,91 км	Первая очередь 2020 г.	
35	Деревня Шибинка	Реконструкция	Протяженность 0,81 км	Первая очередь 2020 г.	
36	Деревня Свищицево	Реконструкция	Протяженность 0,47 км	Первая очередь 2020 г.	
37	Деревня Аликино	Реконструкция	Протяженность 0,75 км	Первая очередь 2020 г.	
38	Деревня Губино	Реконструкция	Протяженность 2,54 км	Первая очередь 2020 г.	
39	Деревня Кутлово	Реконструкция	Протяженность 0,82 км	Первая очередь 2020 г.	
40	Деревня Поченицево	Реконструкция	Протяженность 0,68 км	Первая очередь 2020 г.	
41	Деревня Алексеевка	Реконструкция	Протяженность 0,27 км	Первая очередь 2020 г.	
42	Деревня Мордяново	Реконструкция	Протяженность 0,67 км	Первая очередь 2020 г.	
43	Станция технического обслуживания с. Тропарево	Строительство	4 поста	Расчетный срок 2035 г.	

с. Соколыново	газопроводы	суммарной протяженностью 0,06 км	первая очередь
4.7	газопроводы по линии к котельной № 1 котельной с. Соколыново*		

3.3 Развитие инженерной инфраструктуры

В связи с планируемым освоением новых территорий сельского поселения и необходимостью обеспечения объектами инженерной инфраструктуры существующей застройки в генеральном плане планируется проведение мероприятий и размещение спланированных инженерных объектов (таблица 3.3.1).

В соответствии с Федеральным законом от 27.10.2010 №190-ФЗ «О теплоснабжении» и Федеральным законом от 07.12.2011 №416-ФЗ «О водоснабжении и водоотведении» необходимо на первую очередь строительства актуализировать «Схему водоснабжения сельского поселения Юрловское», «Схему водоотведения сельского поселения Юрловское» и «Схему теплоснабжения сельского поселения Юрловское».

Необходимо провести оценку (переоценку) запасов подземных вод на территории сельского поселения Юрловское с последующим утверждением в Государственной комиссии по запасам или в Министерстве экологии и природопользования Московской области.

Оформить лицензию на право пользования недрами для янтаря, пробуренных и всех действующих артезианских скважин и своевременно вносить изменения в действующие лицензии при увеличении производительности существующих водозаборных узлов.

Разработать проекты зон санитарной охраны (ЗСО) источников питьевого водоснабжения I, II и III поясов для всех артезианских скважин и водозаборных узлов и утвердить в органах исполнительной власти после получения санитарно-эпидемиологического заключения о соответствии их санитарным правилам.

Таблица 3.3.1

№ п/п	Наименование объекта	Вид работ	Основные характеристики	Очередность реализации
I. Водоотведение				
1.1	– ВЗУ-1 в селе Тропарево	реконструкция	производительность до 1,0 тыс. куб.м/сутки	первая очередь
	– ВЗУ-2 в селе Соколыново		производительность до 1,0 тыс. куб.м/сутки	первая очередь
	– ВЗУ-5 в деревне Юрлово		производительность до 0,4 тыс. куб.м/сутки	первая очередь
	– ВЗУ-6 в деревне Преснецово		производительность до 0,4 тыс. куб.м/сутки	расчетный срок
	– ВЗУ-3 в деревне Ивакино		производительность до 1,0 тыс. куб.м/сутки	расчетный срок
1.2	– ВЗУ-7 в деревне Верхнее Соколыново	реконструкция	производительность до 0,4 тыс. куб.м/сутки	расчетный срок
	– ВЗУ-4 в деревне Цезарево		производительность до 0,2 тыс. куб.м/сутки	расчетный срок
	– ВЗУ копанье села Соколыново (ВЗУ №3Н) и в деревнях Желтово (ВЗУ №2Н) и Есаово (ВЗУ №1Н) – в деревнях Вороново, Шибинина, Саниново, Леваино, Ивакино, д. Рубино, Широно, Куряно, Галашино, Кутлово, Мордино, Каржино, Вадино, Хорошилово.		3 объекта единичной производительностью до 0,4 тыс. куб.м/сутки	первая очередь
		строительством	15 объектов единичной производительностью до 0,3 тыс. куб.м/сутки	расчетный срок

№ п/п	Наименование объекта	Вид работ	Основные характеристики	Очередность реализации			
1.3	Бабчево (ВЗУ №4Н-1811) – в деревнях Бабчево, Копылово, Бараново, Шолохово, Дурново, Коратычево, Головино, Шимонино, Горухова, Шельково, Вологовское, Алексеево, Курьяно, Поченичево, Юрьево и Силинцы (сх. №19Н-34Н)	оборудовать одиночные артезианские скважины	16 объектов единичной производительностью до 0,2 тыс. куб.м/сутки	расчетный срок			
			2. Водоотведение	Очистных сооружений полной биологической очистки:			
					– в селе Тропарево	производительность до 1,0 тыс. куб.м/сутки	первая очередь
					– в селе Соколыново	производительность до 1,0 тыс. куб.м/сутки	первая очередь
					– в деревне Ивакино	производительность до 0,5 тыс. куб.м/сутки	расчетный срок
2.1	– на планируемой территории южнее села Соколыново	строительство	7 объектов единичной производительностью до 0,5 тыс. куб.м/сутки	первая очередь			
			– в селе Тропарево	производительность до 1,0 тыс. куб.м/сутки	первая очередь		
2.2	Вороново, Преснецово, Ивакино, Губино, Цезарево, Каржино и Хорошилово	строительство	3 объекта единичной производительностью до 1,0 тыс. куб.м/сутки	первая очередь			
			– в селе Соколыново и Тропарево	производительность до 1,0 тыс. куб.м/сутки	первая очередь		
2.3	– в деревне Ивакино	реконструкция	производительность до 0,5 тыс. куб.м/сутки	расчетный срок			
			– в деревне Ивакино	производительность до 0,5 тыс. куб.м/сутки	расчетный срок		
2.4	канализационные сети	реконструкция	протяженность 4,0 км	первая очередь			
			протяженность 2,0 км	первая очередь			
2.5	канализационные сети	строительство	протяженность 6,0 км	первая очередь			
			протяженность 20,0 км	расчетный срок			
3.	Теплоснабжение	строительство	протяженность 20,0 км	расчетный срок			
			– в селе Соколыново и Тропарево	протяженность 20,0 км	расчетный срок		
3.1	котельная в с. Соколыново	реконструкция с модернизацией оборудования и переводом на природный газ котельной, либо строительство блочно-модульной газовой котельной взамен существующей	установка тепловая мощность 5,0 гкал/час	первая очередь			
			установка тепловая мощность 5,0 гкал/час	первая очередь			
3.2	котельные в д. Ивакино, д. Преснецово	модернизация оборудования	2 объекта установленной тепловой мощностью 3,0 Гкал/час и 0,6 Гкал/час	первая очередь			
			установка тепловая мощность 3,0 Гкал/час	первая очередь			
3.3	котельная в д. Ивакино	реконструкция с модернизацией оборудования и переводом на природный газ.	установка тепловая мощность 3,0 Гкал/час	расчетный срок			
			установка тепловая мощность 3,0 Гкал/час	расчетный срок			

№ п/п	Наименование объекта	Вид работ	Основные характеристики	Очередность реализации
3.4	котельная в д. Преснецово	реконструкция с модернизацией оборудования и переводом на природный газ, либо линейная существующей угольной котельной и переклечение потребителя на автономные газовые источники	установленная тепловая мощность 0,6 Гкал/час	расчетный срок
3.5	пром. котельная № 1 южнее с. Соколыниково для теплоснабжения объектов сельхозпроизводства	строительство	тепловая мощность до 7,0 Гкал/час	первая очередь
3.6	тепловые сети	строительство	суммарная протяженность	первая очередь
			1,2 км	расчетный срок
			2,4 км	первая очередь
			0,8 км	расчетный срок
			0,6 км	расчетный срок
<i>Однородизирующие мероприятия</i>				
3.7	подомовые газопереграторы и индивидуальные жилой застройке в д. Езено	установка оборудования	суммарная тепловая мощность 0,11 Гкал/час	первая очередь
4	Газоснабжение			
4.1	газопровод высокого давления к д. Юрково сельского поселения Юрковожское с последующей газификацией*	строительство	суммарная протяженность 8,1 км	первая очередь
4.2	д. Ваулино, д. Царьково, с. Соколыниково, д. Ивакино, с. Тропарёво, 1*	газификация	суммарная протяженность газопроводов низкого давления составит 16,1 км	первая очередь
4.3	газопроводы высокого и среднего давления к необеспеченным природным газом потребителям и газорегуляторные пункты**	строительство	суммарная протяженность 55,41 км; 27 ГРП	расчетный срок
4.4	газопроводы высокого давления к площадкам индивидуальной жилой застройки д. Езено и газорегуляторные пункты*	строительство	суммарная протяженность 0,61 км; 1 ГРП	первая очередь
4.5	газорегуляторный пункт с. Тропарёво*	строительство	1 объект	первая очередь
4.6	газопроводы высокого давления к котельной с. Соколыниково*	строительство	суммарной протяженностью 0,57 км	первая очередь
4.7	газопроводы газопроводов высокого давления к котельной № 1 южнее с. Соколыниково*	строительство	суммарной протяженностью 0,06 км	первая очередь

№ п/п	Наименование объекта	Вид работ	Основные характеристики	Очередность реализации
4.8	газопроводы высокого и среднего давления к котельным д. Ивакино, и д. Преснецово*	строительство	суммарной протяженностью 0,37 км	расчетный срок
5	Электроснабжение			
5.1	трансформаторные подстанции ТТЛ-10/0,4 кВ кабельно-воздушные линии электропередачи напряжением 10 кВ	строительство	4 объекта 6 объектов протяженность 5,3 км протяженность 1,0 км	первая очередь расчетный срок первая очередь расчетный срок
6	Связь**			
6.1	существующие координатные телефонные станции (АТС) в с. Соколыниково, с. Тропарёво, д. Ивакино	замена на цифровые станции реконструкция, установка оборудования	3 объекта	первая очередь
6.2	волоконно-оптические линии связи**	строительство	протяженность 0,6 км	первая очередь
7	Организация поверхностного стока			
7.1	очистные сооружения поверхностного стока на территории жилой застройки	строительство	2 объекта	расчетный срок
7.2	закрытая сеть дождевой канализации	строительство	протяженность 1,2 км	расчетный срок
			протяженность 29,2 км	первая очередь
			протяженность 116,8 км	расчетный срок
7.3	открытая сеть дождевой канализации	строительство	протяженность 2,0 км	первая очередь
			протяженность 6,8 км	расчетный срок

Мероприятия по модернизации и развитию объектов инженерной инфраструктуры региональных* и федеральных** значений приводятся в положениях Генерального плана развития для обеспечения инфраструктурной целостности документа и не являются предметом утверждения данного Генерального плана. Примечания.

*В соответствии Программы Правительства Московской области «Развитие газификации в Московской области до 2025 года», утвержденной постановлением Правительства Московской области от 20.12.2004 №778/50; разработанной ОАО «Газпром проект» при участии ГУП МО «Мособлгаз», одобренной утвержденным решением Межведомственной комиссии по вопросам энергообеспечения Московской области от 14.11.2013 №11.

3.4 Планируемые мероприятия по охране окружающей среды

Поз.	Территория и объекты, требующие проведения мероприятий	Мероприятия по охране окружающей среды	Очередь реализации
1.	Мероприятия по снижению негативного воздействия производственных предприятий на окружающую среду		
1.1	Существующие предприятия агропромышленного комплекса	Разработка проекта СЗЗ	1 очередь
1.2	Предприятия по производству кирпича в районе с. Толдарово	Внедрение воздухоохраных мероприятий. Разработка проекта сокращения СЗЗ.	1 очередь
1.3	Деревообрабатывающее предприятие в районе с. Сокольниково	Внедрение воздухоохраных мероприятий.	1 очередь
1.4	Деревообрабатывающее предприятие в районе д. Шидино	Разработка проекта сокращения СЗЗ.	1 очередь
1.5	Сельскохозяйственное предприятие в районе с. Сокольниково	Внедрение воздухоохраных мероприятий.	1 очередь
1.6	Сельскохозяйственные предприятия в с. Сокольниково, с. Толдарово, д. Шидино, с. Головино, Юрлово, Варгеново, Ивакино, Цезарьво, Курлово, Губино, Каржень, Гальчино, Шидиново.	Мероприятия по озеленению СЗЗ	1 очередь
1.7	Сельское кладбище в д. Юрлово	Сокращение СЗЗ сокращение СЗЗ со стороны жилой застройки.	1 очередь
1.8	Сельское кладбище в д. Курлово (северная часть)	Сокращение СЗЗ со стороны жилой застройки-	1 очередь
1.9	Сельское кладбище в д. Каржень	Сокращение СЗЗ со стороны СНТ и ИЖС.	1 очередь
1.10	Сельское кладбище в д. Губино	Сокращение СЗЗ по границе существующей жилой застройки	1 очередь
1.11	Сельское кладбище в д. Гальчино	Сокращение СЗЗ в северо-западном направлении со стороны коллективного фермерского	1 очередь
1.12	Расширяемое кладбище в д. Сокольниково	Организация СЗЗ	В соответствии со сроками расширения кладбища
1.13	Планируемые сельскохозяйственные производственные центры в районе д. Алмакино	Разработка томов ПДВ Организация СЗЗ	1 очередь

1.14	Планируемые сельскохозяйственные центры в районе д. Каржень	Разработка томов ПДВ Организация СЗЗ	Расчетный срок
1.15	Планируемые территории коммунального назначения	Разработка томов ПДВ Организация СЗЗ	Расчетный срок
1.16	Планируемые производственно-складские и коммунальные предприятия	Организация СЗЗ	Расчетный срок
2.	Мероприятия по ограничению шумового воздействия		
2.1.	Жилая застройка, прилегающая к автомобильной дороге «Уваровка-Ивакино-Губкино-Можайск»	Посадка полос зеленых насаждений хвойных пород	В соответствии со сроками строительства и реконструкции улиц и дорог
2.2	Жилая застройка, прилегающая к участку планируемой высококоростной железнодорожной магистрали «Москва-Зандо»	Установка шумозащитного экрана	В соответствии со сроками строительства
3	Мероприятия по защите поверхностных водных объектов от загрязнения		
3.1.	Система бытовой канализации	Охват всей территории системой бытовой канализации. Строительство локальных очистных сооружений бытового стока.	Все этапы реализации
3.2.	Система очистки поверхностного стока	Строительство системы ливневой канализации с некачком и очисткой поверхностного стока с застроенных территорий поселения.	Все этапы реализации
3.3.	Водоохранная зона водных объектов	Благоустройство водоемов и их прибрежных территорий.	Все этапы реализации
4.	Мероприятия по санитарной очистке территории		
4.1.	Сокращение на перспективу сложившейся планово-регулярной контейнерной системы очистки территории от домашнего мусора. Установка дополнительных емкостей для раздельного сбора отходов в жилых домах.		Все этапы реализации
5.	Инженерно-геологические мероприятия при размещении объектов капитального строительства		
5.1.	Проведение инженерно-геологических изысканий на стадии предпроектной подготовки. По мере необходимости проведение мероприятий инженерной защиты от подтопления территории (искусственное повышение поверхности территории, дренажные системы и отстойные дренажи, регулирование стока и отвода поверхностных и подземных вод гидроизоляции конструкций подземной части зданий и пр.). Организовывание водопользования на основных водонесущих горизонтах, защита водонесущих горизонтов от поступления загрязненных стоков.		Расчетный срок

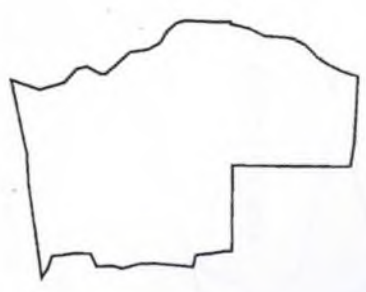
4 Границы населенных пунктов, входящих в состав сельского поселения Юрловское

КАРТА (СХЕМА) ГРАНИЦЫ СЕЛА СОКОЛЬНИКОВО
СЕЛЬСКОГО ПОСЕЛЕНИЯ ЮРЛОВСКОЕ МОЖАЙСКОГО МУНИЦИПАЛЬНОГО РАЙОНА
МОСКОВСКОЙ ОБЛАСТИ



КАРТА (СХЕМА) ГРАНИЦЫ ДЕРЕВНИ АЛЕКСЕЕВКА
СЕЛЬСКОГО ПОСЕЛЕНИЯ ЮРЛОВСКОЕ МОЖАЙСКОГО МУНИЦИПАЛЬНОГО РАЙОНА
МОСКОВСКОЙ ОБЛАСТИ

Д. Алексеевка



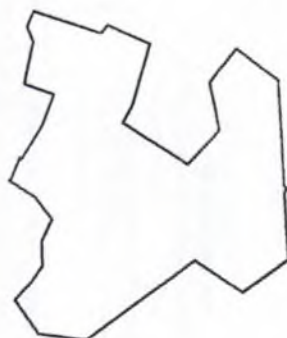
КАРТА (СХЕМА) ГРАНИЦЫ ДЕРЕВНИ АЛИСКИНО
СЕЛЬСКОГО ПОСЕЛЕНИЯ ЮРЛОВСКОЕ МОЖАЙСКОГО МУНИЦИПАЛЬНОГО РАЙОНА
МОСКОВСКОЙ ОБЛАСТИ

Д. Алискино



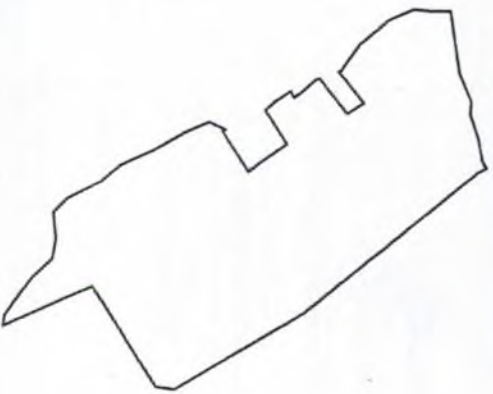
КАРТА (СХЕМА) ГРАНИЦЫ ДЕРЕВНИ АРБЕКОВО
СЕЛЬСКОГО ПОСЕЛЕНИЯ ЮРГОВСКОЕ МОЖАЙСКОГО МУНИЦИПАЛЬНОГО РАЙОНА
МОСКОВСКОЙ ОБЛАСТИ

Д. Арбеково



КАРТА (СХЕМА) ГРАНИЦЫ ДЕРЕВНИ БАБАЕВО
СЕЛЬСКОГО ПОСЕЛЕНИЯ ЮРГОВСКОЕ МОЖАЙСКОГО МУНИЦИПАЛЬНОГО РАЙОНА
МОСКОВСКОЙ ОБЛАСТИ

Д. Бабаево



КАРТА (СХЕМА) ГРАНИЦЫ ДЕРЕВНИ БАЛОБНОВО
СЕЛЬСКОГО ПОСЕЛЕНИЯ ЮРГОВСКОЕ МОЖАЙСКОГО МУНИЦИПАЛЬНОГО РАЙОНА
МОСКОВСКОЙ ОБЛАСТИ

Д. Балобново



КАРТА (СХЕМА) ГРАНИЦЫ ДЕРЕВНИ БАРАНОВО
СЕЛЬСКОГО ПОСЕЛЕНИЯ ЮРГОВСКОЕ МОЖАЙСКОГО МУНИЦИПАЛЬНОГО РАЙОНА
МОСКОВСКОЙ ОБЛАСТИ

Д. Бараново



КАРТА (СХЕМА) ГРАНИЦЫ ДЕРЕВНИ БАРТЕНЬЕВО
СЕЛЬСКОГО ПОСЕЛЕНИЯ ЮРЛОВСКОЕ МОЖАЙСКОГО МУНИЦИПАЛЬНОГО РАЙОНА
МОСКОВСКОЙ ОБЛАСТИ



КАРТА (СХЕМА) ГРАНИЦЫ ДЕРЕВНИ БОРОДАВКИНО
СЕЛЬСКОГО ПОСЕЛЕНИЯ ЮРЛОВСКОЕ МОЖАЙСКОГО МУНИЦИПАЛЬНОГО РАЙОНА
МОСКОВСКОЙ ОБЛАСТИ

Д. Бородавкино



КАРТА (СХЕМА) ГРАНИЦЫ ДЕРЕВНИ БЫЧКОВО
СЕЛЬСКОГО ПОСЕЛЕНИЯ ЮРЛОВСКОЕ МОЖАЙСКОГО МУНИЦИПАЛЬНОГО РАЙОНА
МОСКОВСКОЙ ОБЛАСТИ



КАРТА (СХЕМА) ГРАНИЦЫ ДЕРЕВНИ ВАУЛИНО
СЕЛЬСКОГО ПОСЕЛЕНИЯ ЮРЛОВСКОЕ МОЖАЙСКОГО МУНИЦИПАЛЬНОГО РАЙОНА
МОСКОВСКОЙ ОБЛАСТИ



КАРТА (СХЕМА) ГРАНИЦЫ ДЕРЕВНИ ВОЛОСКОВО
СЕЛЬСКОГО ПОСЕЛЕНИЯ ЮРЛОВСКОЕ МОЖАЙСКОГО МУНИЦИПАЛЬНОГО РАЙОНА
МОСКОВСКОЙ ОБЛАСТИ



КАРТА (СХЕМА) ГРАНИЦЫ ДЕРЕВНИ ВОРОНОВО
СЕЛЬСКОГО ПОСЕЛЕНИЯ ЮРЛОВСКОЕ МОЖАЙСКОГО МУНИЦИПАЛЬНОГО РАЙОНА
МОСКОВСКОЙ ОБЛАСТИ



КАРТА (СХЕМА) ГРАНИЦЫ ДЕРЕВНИ ГАЛЬЧИНО
СЕЛЬСКОГО ПОСЕЛЕНИЯ ЮРЛОВСКОЕ МОЖАЙСКОГО МУНИЦИПАЛЬНОГО РАЙОНА
МОСКОВСКОЙ ОБЛАСТИ



КАРТА (СХЕМА) ГРАНИЦЫ ДЕРЕВНИ ГЛУХОВКА
СЕЛЬСКОГО ПОСЕЛЕНИЯ ЮРЛОВСКОЕ МОЖАЙСКОГО МУНИЦИПАЛЬНОГО РАЙОНА
МОСКОВСКОЙ ОБЛАСТИ



КАРТА (СХЕМА) ГРАНИЦЫ ДЕРЕВНИ ГОЛОВИНО
СЕЛЬСКОГО ПОСЕЛЕНИЯ ЮРЛОВСКОЕ МОЖАЙСКОГО МУНИЦИПАЛЬНОГО РАЙОНА
МОСКОВСКОЙ ОБЛАСТИ



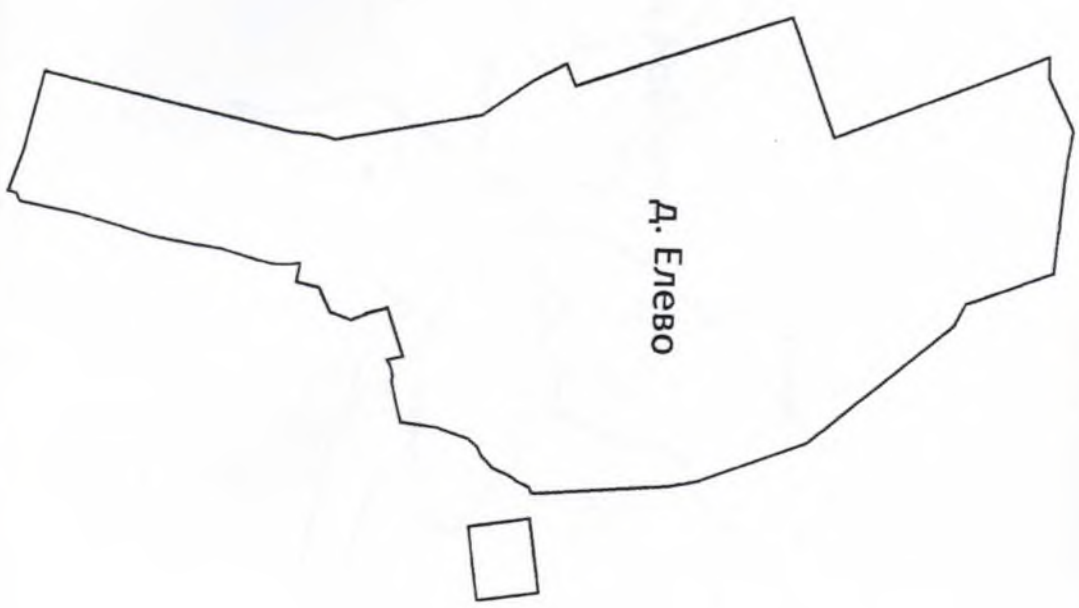
КАРТА (СХЕМА) ГРАНИЦЫ ДЕРЕВНИ ГУБИНО
СЕЛЬСКОГО ПОСЕЛЕНИЯ ЮРЛОВСКОЕ МОЖАЙСКОГО МУНИЦИПАЛЬНОГО РАЙОНА
МОСКОВСКОЙ ОБЛАСТИ



КАРТА (СХЕМА) ГРАНИЦЫ ДЕРЕВНИ ДУРНЕВО
СЕЛЬСКОГО ПОСЕЛЕНИЯ ЮРЛОВСКОЕ МОЖАЙСКОГО МУНИЦИПАЛЬНОГО РАЙОНА
МОСКОВСКОЙ ОБЛАСТИ



КАРТА (СХЕМА) ГРАНИЦЫ ДЕРЕВНИ ЕЛЕВО
СЕЛЬСКОГО ПОСЕЛЕНИЯ ЮРЛОВСКОЕ МОЖАЙСКОГО МУНИЦИПАЛЬНОГО РАЙОНА
МОСКОВСКОЙ ОБЛАСТИ



КАРТА (СХЕМА) ГРАНИЦЫ ДЕРЕВНИ ЖИЗЛОВО
СЕЛЬСКОГО ПОСЕЛЕНИЯ ЮРЛОВСКОЕ МОЖАЙСКОГО МУНИЦИПАЛЬНОГО РАЙОНА
МОСКОВСКОЙ ОБЛАСТИ



КАРТА (СХЕМА) ГРАНИЦЫ ДЕРЕВНИ ИВАКИНО
СЕЛЬСКОГО ПОСЕЛЕНИЯ ЮРЛОВСКОЕ МОЖАЙСКОГО МУНИЦИПАЛЬНОГО РАЙОНА
МОСКОВСКОЙ ОБЛАСТИ

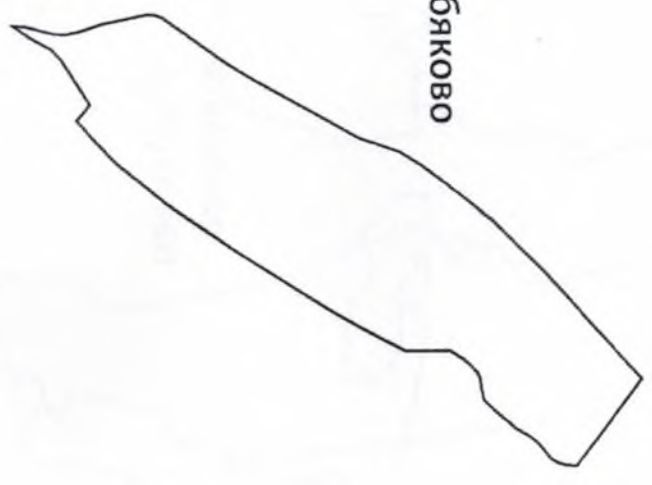


КАРТА (СХЕМА) ГРАНИЦЫ ДЕРЕВНИ КАРЖЕНЬ,
СЕЛЬСКОГО ПОСЕЛЕНИЯ ЮРЛОВСКОЕ МОЖАЙСКОГО МУНИЦИПАЛЬНОГО РАЙОНА
МОСКОВСКОЙ ОБЛАСТИ



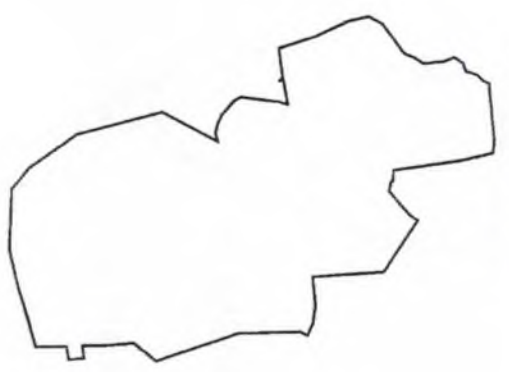
КАРТА (СХЕМА) ГРАНИЦЫ ДЕРЕВНИ КОБЯКОВО
СЕЛЬСКОГО ПОСЕЛЕНИЯ ЮРЛОВСКОЕ МОЖАЙСКОГО МУНИЦИПАЛЬНОГО РАЙОНА
МОСКОВСКОЙ ОБЛАСТИ

Д. Кобяково



КАРТА (СХЕМА) ГРАНИЦЫ ДЕРЕВНИ КОРЫТЦЕВО
СЕЛЬСКОГО ПОСЕЛЕНИЯ ЮРЛОВСКОЕ МОЖАЙСКОГО МУНИЦИПАЛЬНОГО РАЙОНА
МОСКОВСКОЙ ОБЛАСТИ

Д. Корытцево

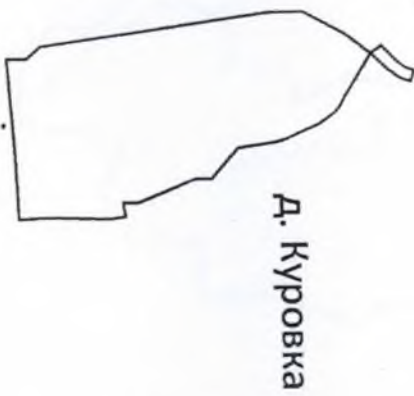


КАРТА (СХЕМА) ГРАНИЦЫ ДЕРЕВНИ КАРЖЕНЬ
СЕЛЬСКОГО ПОСЕЛЕНИЯ ЮРЛОВСКОЕ МОЖАЙСКОГО МУНИЦИПАЛЬНОГО РАЙОНА
МОСКОВСКОЙ ОБЛАСТИ

КАРТА (СХЕМА) ГРАНИЦЫ ДЕРЕВНИ КУПРОВО
СЕЛЬСКОГО ПОСЕЛЕНИЯ ЮРЛОВСКОЕ МОЖАЙСКОГО МУНИЦИПАЛЬНОГО РАЙОНА
МОСКОВСКОЙ ОБЛАСТИ



КАРТА (СХЕМА) ГРАНИЦЫ ДЕРЕВНИ КУРОВКА
СЕЛЬСКОГО ПОСЕЛЕНИЯ ЮРЛОВСКОЕ МОЖАЙСКОГО МУНИЦИПАЛЬНОГО РАЙОНА
МОСКОВСКОЙ ОБЛАСТИ



КАРТА (СХЕМА) ГРАНИЦЫ ДЕРЕВНИ КУТЛОВО
СЕЛЬСКОГО ПОСЕЛЕНИЯ ЮРЛОВСКОЕ МОЖАЙСКОГО МУНИЦИПАЛЬНОГО РАЙОНА
МОСКОВСКОЙ ОБЛАСТИ



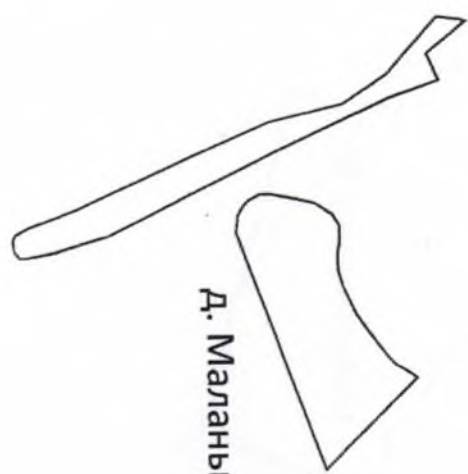
Д. Кутлово

КАРТА (СХЕМА) ГРАНИЦЫ ДЕРЕВНИ ЛОПАТИНО
СЕЛЬСКОГО ПОСЕЛЕНИЯ ЮРЛОВСКОЕ МОЖАЙСКОГО МУНИЦИПАЛЬНОГО
РАЙОНА МОСКОВСКОЙ ОБЛАСТИ



Д. Лопатино

КАРТА (СХЕМА) ГРАНИЦЫ ДЕРЕВНИ МАЛАНЬИНО
СЕЛЬСКОГО ПОСЕЛЕНИЯ ЮРЛОВСКОЕ МОЖАЙСКОГО МУНИЦИПАЛЬНОГО
РАЙОНА МОСКОВСКОЙ ОБЛАСТИ



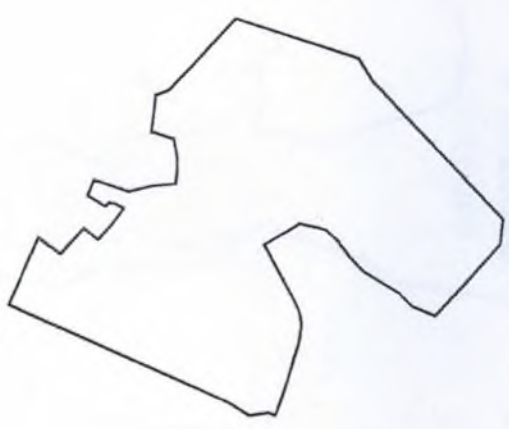
Д. Маланьино

КАРТА (СХЕМА) ГРАНИЦЫ ДЕРЕВНИ МОРДВИНОВО
СЕЛЬСКОГО ПОСЕЛЕНИЯ ЮРЛОВСКОЕ МОЖАЙСКОГО МУНИЦИПАЛЬНОГО
РАЙОНА МОСКОВСКОЙ ОБЛАСТИ

д. Мордвиново

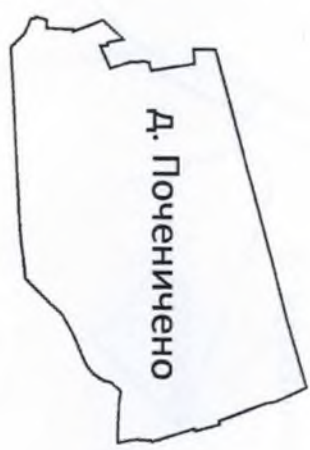


д. Мордвиново

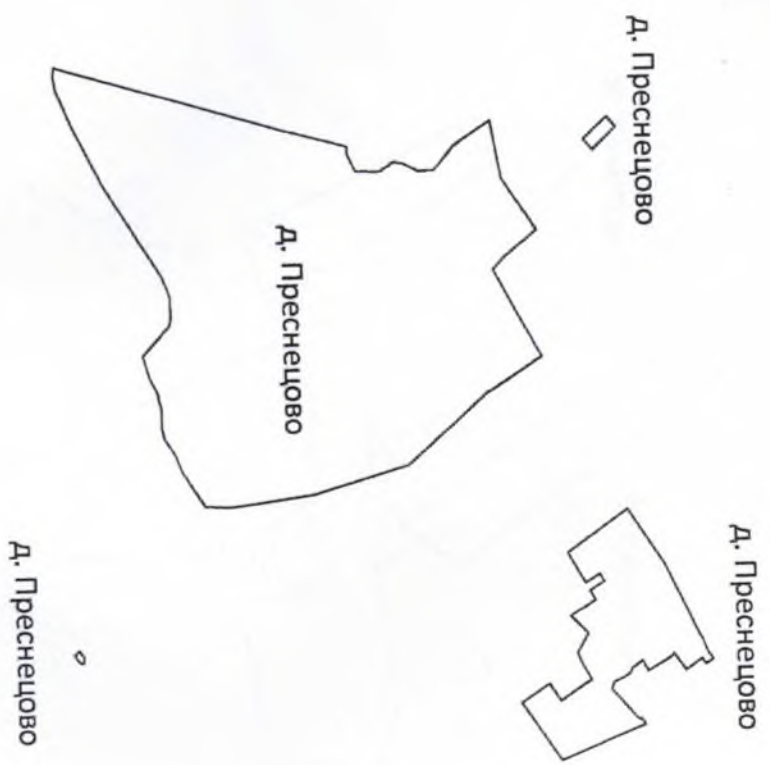


КАРТА (СХЕМА) ГРАНИЦЫ ДЕРЕВНИ ПОЧЕНИЧЕНО
СЕЛЬСКОГО ПОСЕЛЕНИЯ ЮРЛОВСКОЕ МОЖАЙСКОГО МУНИЦИПАЛЬНОГО
РАЙОНА МОСКОВСКОЙ ОБЛАСТИ

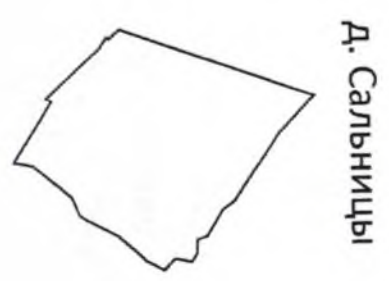
д. Поченичено



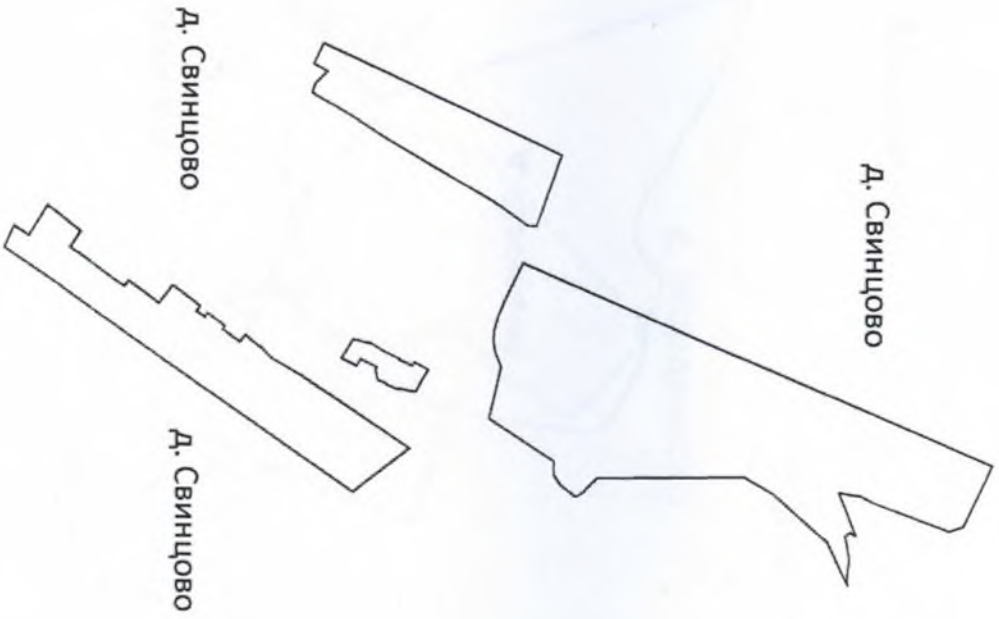
КАРТА (СХЕМА) ГРАНИЦЫ ДЕРЕВНИ ПРЕСНЕЦОВО
СЕЛЬСКОГО ПОСЕЛЕНИЯ ЮРЛОВСКОЕ МОЖАЙСКОГО МУНИЦИПАЛЬНОГО
РАЙОНА МОСКОВСКОЙ ОБЛАСТИ



КАРТА (СХЕМА) ГРАНИЦЫ ДЕРЕВНИ САЛЫНИЦЫ
СЕЛЬСКОГО ПОСЕЛЕНИЯ ЮРЛОВСКОЕ МОЖАЙСКОГО МУНИЦИПАЛЬНОГО
РАЙОНА МОСКОВСКОЙ ОБЛАСТИ



КАРТА (СХЕМА) ГРАНИЦЫ ДЕРЕВНИ СВИНЦОВО
СЕЛЬСКОГО ПОСЕЛЕНИЯ ЮРЛОВСКОЕ МОЖАЙСКОГО МУНИЦИПАЛЬНОГО
РАЙОНА МОСКОВСКОЙ ОБЛАСТИ



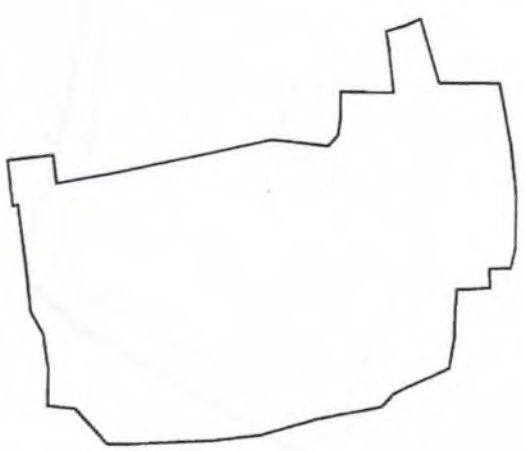
КАРТА (СХЕМА) ГРАНИЦЫ ДЕРЕВНИ СТРЕЕВО
СЕЛЬСКОГО ПОСЕЛЕНИЯ ЮРЛОВСКОЕ МОЖАЙСКОГО МУНИЦИПАЛЬНОГО
РАЙОНА МОСКОВСКОЙ ОБЛАСТИ



КАРТА (СХЕМА) ГРАНИЦЫ СЕЛА ТРОПАРЬЕВО
СЕЛЬСКОГО ПОСЕЛЕНИЯ ЮРЛОВСКОЕ МОЖАЙСКОГО МУНИЦИПАЛЬНОГО
РАЙОНА МОСКОВСКОЙ ОБЛАСТИ



КАРТА (СХЕМА) ГРАНИЦЫ ДЕРЕВНИ ХОРОШИЛОВО
СЕЛЬСКОГО ПОСЕЛЕНИЯ ЮРЛОВСКОЕ МОЖАЙСКОГО МУНИЦИПАЛЬНОГО
РАЙОНА МОСКОВСКОЙ ОБЛАСТИ

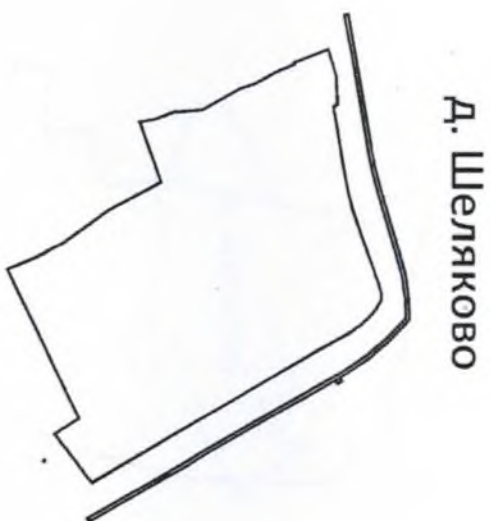


КАРТА (СХЕМА) ГРАНИЦЫ ДЕРЕВНИ СТРЕЕВО
СЕЛЬСКОГО ПОСЕЛЕНИЯ ЮРЛОВСКОЕ МОЖАЙСКОГО МУНИЦИПАЛЬНОГО
РАЙОНА МОСКОВСКОЙ ОБЛАСТИ

КАРТА (СХЕМА) ГРАНИЦЫ ДЕРЕВНИ ЦЕЗАРЬЕВО
СЕЛЬСКОГО ПОСЕЛЕНИЯ ЮРЛОВСКОЕ МОЖАЙСКОГО МУНИЦИПАЛЬНОГО
РАЙОНА МОСКОВСКОЙ ОБЛАСТИ



КАРТА (СХЕМА) ГРАНИЦЫ ДЕРЕВНИ ШЕЛЯКОВО
СЕЛЬСКОГО ПОСЕЛЕНИЯ ЮРЛОВСКОЕ МОЖАЙСКОГО МУНИЦИПАЛЬНОГО
РАЙОНА МОСКОВСКОЙ ОБЛАСТИ

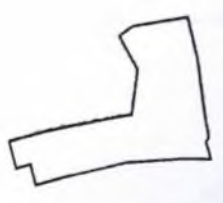


КАРТА (СХЕМА) ГРАНИЦЫ ДЕРЕВНИ ШИБИНКА
СЕЛЬСКОГО ПОСЕЛЕНИЯ ЮРЛОВСКОЕ МОЖАЙСКОГО МУНИЦИПАЛЬНОГО
РАЙОНА МОСКОВСКОЙ ОБЛАСТИ



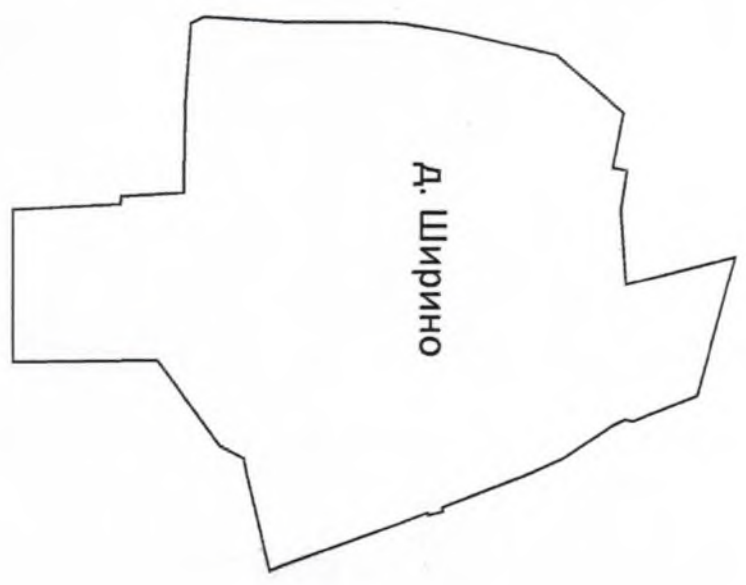
Д. Шибинка

КАРТА (СХЕМА) ГРАНИЦЫ ДЕРЕВНИ ШИМОНОВО
СЕЛЬСКОГО ПОСЕЛЕНИЯ ЮРЛОВСКОЕ МОЖАЙСКОГО МУНИЦИПАЛЬНОГО
РАЙОНА МОСКОВСКОЙ ОБЛАСТИ



Д. ШИМОНОВО

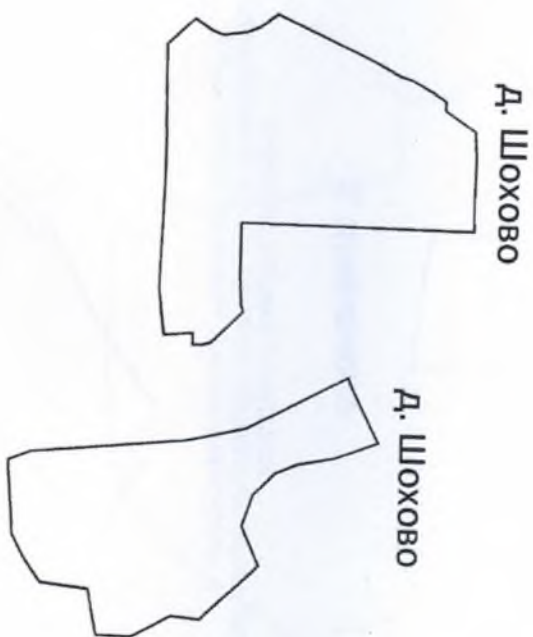
КАРТА (СХЕМА) ГРАНИЦЫ ДЕРЕВНИ ШИРИНО
СЕЛЬСКОГО ПОСЕЛЕНИЯ ЮРЛОВСКОЕ МОЖАЙСКОГО МУНИЦИПАЛЬНОГО
РАЙОНА МОСКОВСКОЙ ОБЛАСТИ



Д. Ширино

КАРТА (СХЕМА) ГРАНИЦЫ ДЕРЕВНИ ШЕЗЛЕКОВО
СЕЛЬСКОГО ПОСЕЛЕНИЯ ЮРЛОВСКОЕ МОЖАЙСКОГО МУНИЦИПАЛЬНОГО

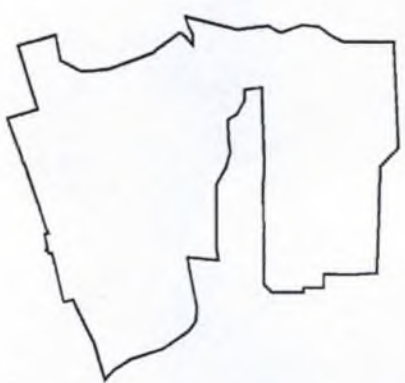
КАРТА (СХЕМА) ГРАНИЦЫ ДЕРЕВНИ ШОХОВО
СЕЛЬСКОГО ПОСЕЛЕНИЯ ЮРЛОВСКОЕ МОЖАЙСКОГО МУНИЦИПАЛЬНОГО
РАЙОНА МОСКОВСКОЙ ОБЛАСТИ



КАРТА (СХЕМА) ГРАНИЦЫ ДЕРЕВНИ ЮРЛОВО
СЕЛЬСКОГО ПОСЕЛЕНИЯ ЮРЛОВСКОЕ МОЖАЙСКОЙ
РАЙОНА МОСКОВСКОЙ ОБЛАСТИ



КАРТА (СХЕМА) ГРАНИЦЫ ДЕРЕВНИ ЮРЬЕВО
 СЕЛЬСКОГО ПОСЕЛЕНИЯ ЮРЬЕВСКОЕ МОЖАЙСКОГО МУНИЦИПАЛЬНОГО
 РАЙОНА МОСКОВСКОЙ ОБЛАСТИ



Д. Юрьево

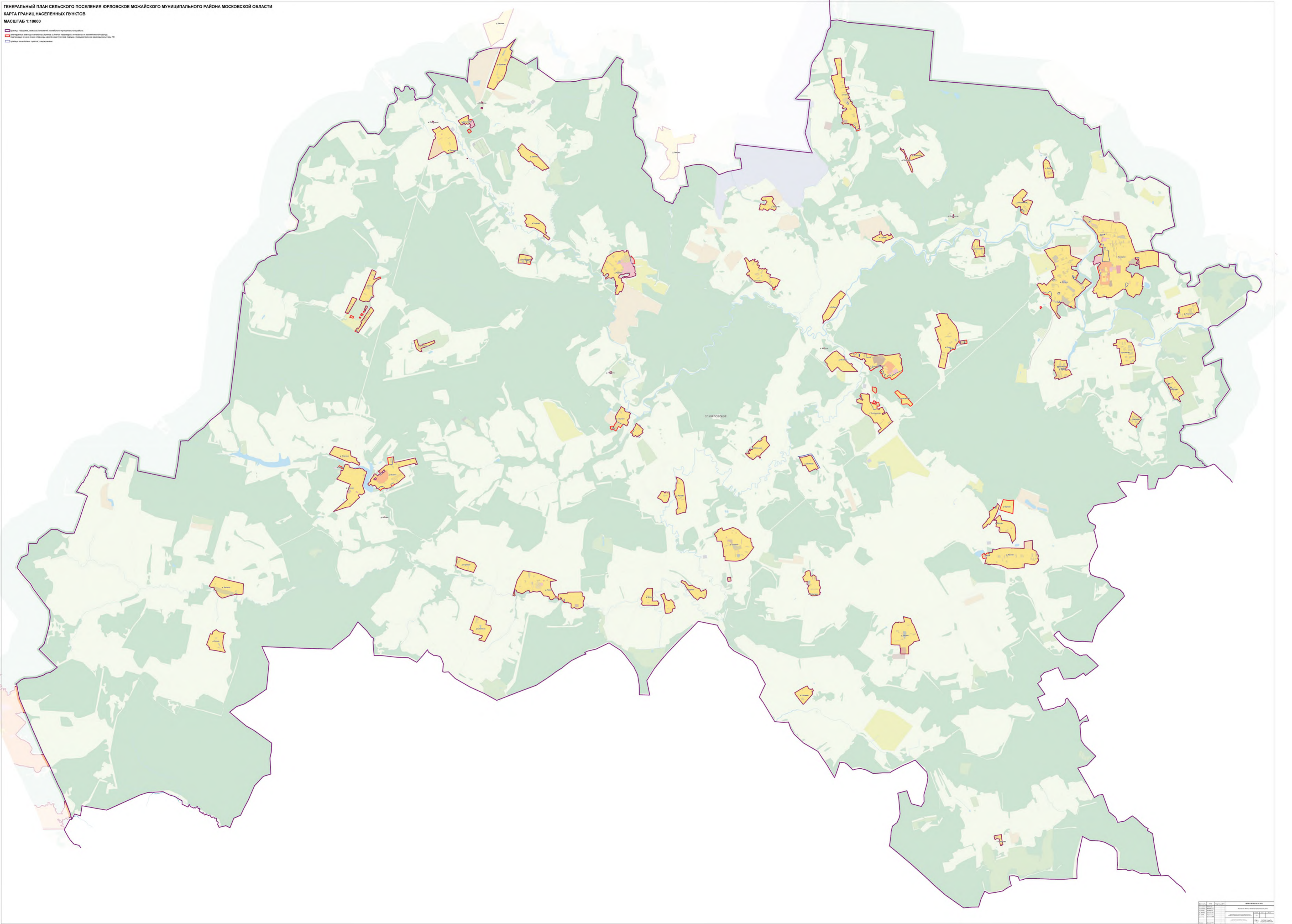
5 Основные планировочные показатели развития территории сельского поселения Юрьевское Можайского муниципального района

Пор.	Пояснения	Население			Существующее население (01.01.2015)	Первая очередь (2022 год)	Расчетный срок (2035 год)
		Единица измерения	2015	2022			
1.1	Численность постоянного населения	тыс. чел.	3,516	3,54	3,54		
1.2	Трудовые ресурсы	тыс. чел.	2,51	2,52	17,3		
1.3	Количество рабочих мест	тыс. мест	1,09	1,12	1,73		
1.4	Сильно трудовой напряженной занятости	тыс. чел.	1,12	1,11	0,58		
Жилищный фонд							
2.1	Жилищный фонд – всего, в том числе:	тыс. кв. м	93,9	95,9	95,9		
	- многоквартирный	тыс. кв. м	0	0	0		
	- одноэтажный	тыс. кв. м	17,3	17,3	17,3		
	- малоэтажный	тыс. кв. м	29,7	31,7	31,7		
	- индивидуальный	тыс. кв. м	46,9	46,9	46,9		
2.2	Объемы нового жилищного строительства, в том числе:	тыс. кв. м	-	2,0	2,0		
	- многоквартирная застройка	тыс. кв. м	-	2,0	2,0		
	- индивидуальная застройка	тыс. кв. м	-	0	0		
2.3	Жилищный фонд, подлежащий сносу	тыс. кв. м	0	-	0		
2.4	Средняя жилищная обеспеченность	кв. м/чел.	26,7	27,1	27,1		
Объемы социально-культурного и коммунально-бытового обслуживания							
3.1	Дополнительные образовательные учреждения (проектная емкость)	мест	275	275	275		
3.2	Общественно-культурно-спортивные учреждения (проектная емкость)	мест	860	860	860		
3.3	Универсальный культурно-досуговый центр	кв. м	188	412	412		
	помещения для культурно-массовой работы	кв. м	139	214	214		
	зрительные залы	мест	75	305	305		
3.4	Зрительные залы	кв. м	49	198	198		
3.5	Детская школа искусств	мест	75	75	75		
3.6	Бюдаиния	кодек	0	0	0		
3.7	Амбулаторно-поликлиническая сеть	пос./кварт.	40	65	65		
3.8	Павильонные сооружения	тыс. кв. м	3,83	3,83	3,83		
3.9	Спортивные залы	тыс. кв. м	0,324	0,324	0,324		
		кв. м					
		площадь					
3.10	Плавающие бассейны	кв. м	0	0	0		
3.11	Предприятия торговли	тыс. кв. м	1,9	5,3	5,3		
		торговой площади					
3.12	Предприятия общественного питания	тыс. кв. м	115	142	142		
3.13	Предприятия бытового обслуживания	пос. мест	4	142	142		
3.14	Клубы	тыс. мест	12,62	20,06	20,06		
Транспортное обслуживание							
4.1	Автобильные дороги, в том числе:	км	203,174	203,174	233,71		
4.1.1	регионального значения	км	87,174	87,174	106,9		
4.1.2	местного значения	км	116,0	116,0	124,38		
4.1.3	Транспортные развязки	ед.	-	-	2		
4.2	Мосты и путепроводы	ед.	7	7	10		
4.3	Автомобильные станции (АЗС)	ед.	-	-	1 (4)		
4.4	Станция технического обслуживания (СТО)	ед. (постов)	-	-	1 (4)		
4.5	Железнодорожный транспорт федерального значения	км	-	-	17,93		
4.6	Необходимое количество машин-мест для постоянного хранения автотранспорта	м/м	-	-	711	1064	

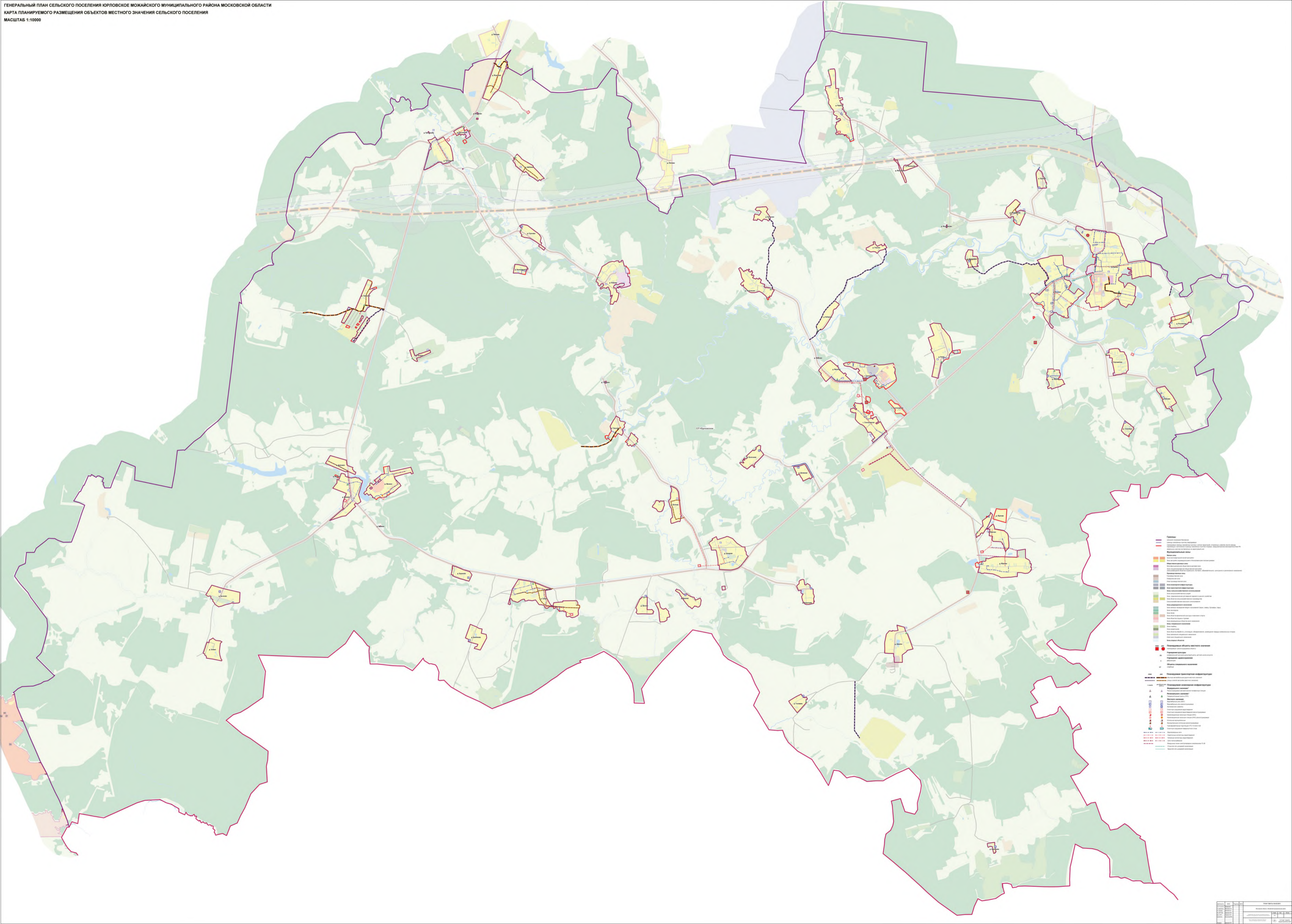
Основные планировочные показатели развития территории сельского поселения Юрьевское являются прогнозными оценками и принимаются в информативно-управленческих целях.

Показатели	Единица измерения	Существующее положение (01.01.2015)	Первая очередь (2022 год)	Расчетный срок (2035 год)
5.1	Подоблажение			
	водопроводящие - вода, в том числе:	тыс. м ³ /сутки	-	2,35
5.1.1	- вода питьевого качества, жидочае:	тыс. м ³ /сутки	1,1	1,67
5.1.1.1	- на коммунально-питьевые нужды	тыс. м ³ /сутки	-	1,485
5.1.1.2	- на производственные и прочие нужды	тыс. м ³ /сутки	-	0,085
5.1.1.3	- на installationное пожарного запаса	тыс. м ³ /сутки	-	0,1
5.1.2	вода технического качества для полив	тыс. м ³ /сутки	-	0,85
5.2	Водоотведение			
5.2.1	объем бытовых стоков	тыс. м ³ /сутки	0,9	1,57
5.2.2	объем коммунального стока, поступающего на очистные сооружения	тыс. м ³ /сутки	-	-
5.3	Теплоснабжение			
5.3.1	Расход тепла:	Гкал/час	4,1	11,5
	- на отопительные системы	Гкал/час	4,1	11,3
	- на технологические системы	Гкал/час	0,2	3,7
5.4	Газоснабжение	тыс. м ³ /год	-	1010
5.4.1	Потребление газа (форсост)	тыс. м ³ /год	-	3031
5.5	Электроснабжение	МВт	6,0	7,4
5.6	Связь			
5.6.1	интенсивность телефонной сети	тыс. номеров	0,5	0,56
6.1	6. Охрана окружающей среды			
	Количество твердых бытовых отходов	тыс. м ³ /год	17,13	24,01
6.2	Обеспеченность озелененными территориями общего пользования	тыс. м ²	0	5,6

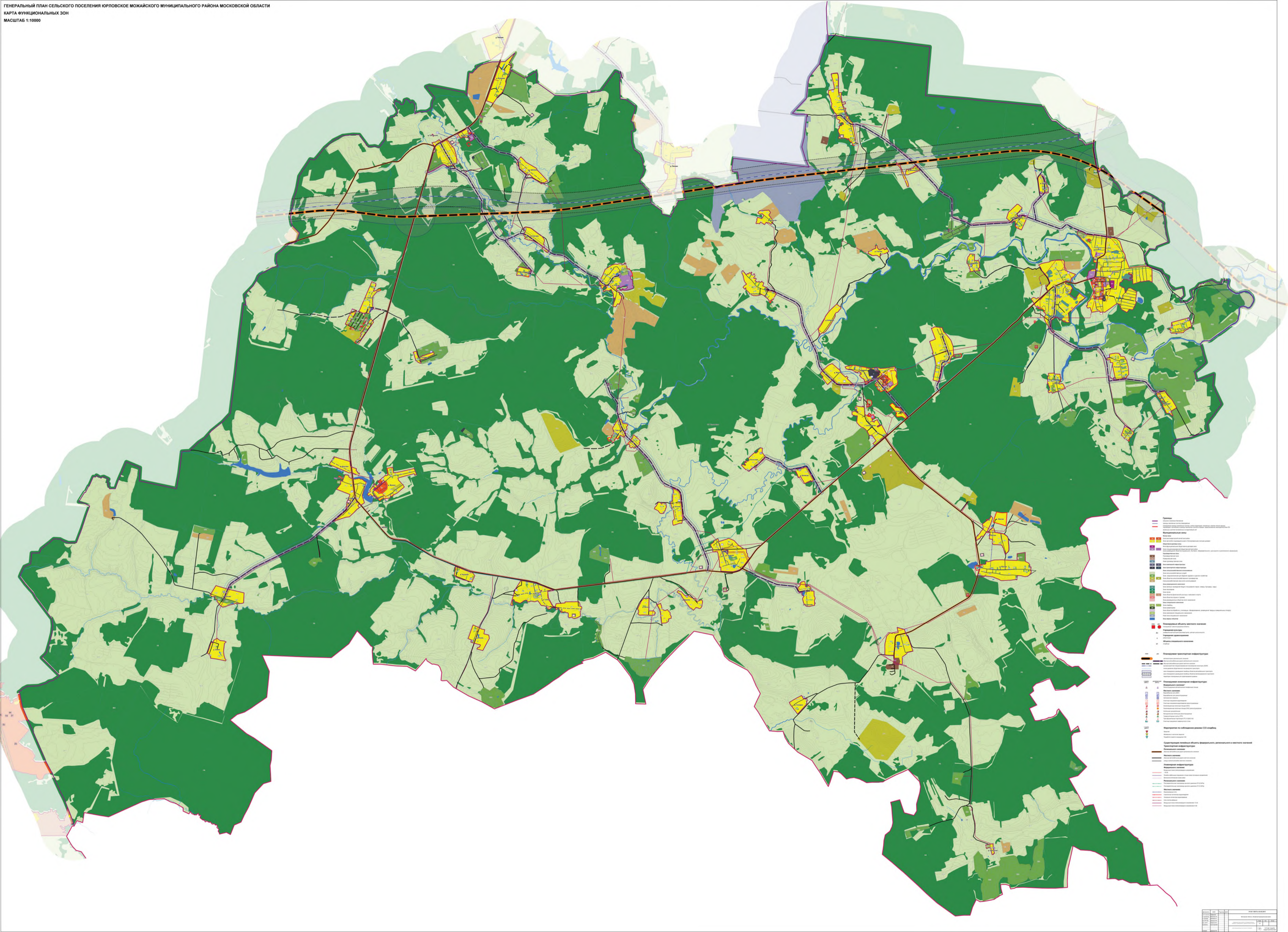
- граница территории сельского поселения Можайского муниципального района Московской области
- граница территории населенного пункта
- граница территории населенного пункта в границах территории сельского поселения
- граница территории населенного пункта в границах территории сельского поселения



Итого	
1	2
3	4
5	6
7	8
9	10
11	12
13	14
15	16
17	18
19	20
21	22
23	24
25	26
27	28
29	30
31	32
33	34
35	36
37	38
39	40
41	42
43	44
45	46
47	48
49	50
51	52
53	54
55	56
57	58
59	60
61	62
63	64
65	66
67	68
69	70
71	72
73	74
75	76
77	78
79	80
81	82
83	84
85	86
87	88
89	90
91	92
93	94
95	96
97	98
99	100



№	Наименование	Символ
1	Генеральный план	[Symbol]
2	Зона размещения объектов местного значения	[Symbol]
3	Зона размещения объектов регионального значения	[Symbol]
4	Зона размещения объектов федерального значения	[Symbol]
5	Зона размещения объектов международного значения	[Symbol]
6	Зона размещения объектов местного значения	[Symbol]
7	Зона размещения объектов регионального значения	[Symbol]
8	Зона размещения объектов федерального значения	[Symbol]
9	Зона размещения объектов международного значения	[Symbol]
10	Зона размещения объектов местного значения	[Symbol]
11	Зона размещения объектов регионального значения	[Symbol]
12	Зона размещения объектов федерального значения	[Symbol]
13	Зона размещения объектов международного значения	[Symbol]
14	Зона размещения объектов местного значения	[Symbol]
15	Зона размещения объектов регионального значения	[Symbol]
16	Зона размещения объектов федерального значения	[Symbol]
17	Зона размещения объектов международного значения	[Symbol]
18	Зона размещения объектов местного значения	[Symbol]
19	Зона размещения объектов регионального значения	[Symbol]
20	Зона размещения объектов федерального значения	[Symbol]
21	Зона размещения объектов международного значения	[Symbol]
22	Зона размещения объектов местного значения	[Symbol]
23	Зона размещения объектов регионального значения	[Symbol]
24	Зона размещения объектов федерального значения	[Symbol]
25	Зона размещения объектов международного значения	[Symbol]



Техническое задание	
№	Исходные данные
1	Исходные данные
2	Исходные данные
3	Исходные данные
4	Исходные данные
5	Исходные данные
6	Исходные данные
7	Исходные данные
8	Исходные данные
9	Исходные данные
10	Исходные данные
11	Исходные данные
12	Исходные данные
13	Исходные данные
14	Исходные данные
15	Исходные данные
16	Исходные данные
17	Исходные данные
18	Исходные данные
19	Исходные данные
20	Исходные данные
21	Исходные данные
22	Исходные данные
23	Исходные данные
24	Исходные данные
25	Исходные данные
26	Исходные данные
27	Исходные данные
28	Исходные данные
29	Исходные данные
30	Исходные данные
31	Исходные данные
32	Исходные данные
33	Исходные данные
34	Исходные данные
35	Исходные данные
36	Исходные данные
37	Исходные данные
38	Исходные данные
39	Исходные данные
40	Исходные данные
41	Исходные данные
42	Исходные данные
43	Исходные данные
44	Исходные данные
45	Исходные данные
46	Исходные данные
47	Исходные данные
48	Исходные данные
49	Исходные данные
50	Исходные данные
51	Исходные данные
52	Исходные данные
53	Исходные данные
54	Исходные данные
55	Исходные данные
56	Исходные данные
57	Исходные данные
58	Исходные данные
59	Исходные данные
60	Исходные данные
61	Исходные данные
62	Исходные данные
63	Исходные данные
64	Исходные данные
65	Исходные данные
66	Исходные данные
67	Исходные данные
68	Исходные данные
69	Исходные данные
70	Исходные данные
71	Исходные данные
72	Исходные данные
73	Исходные данные
74	Исходные данные
75	Исходные данные
76	Исходные данные
77	Исходные данные
78	Исходные данные
79	Исходные данные
80	Исходные данные
81	Исходные данные
82	Исходные данные
83	Исходные данные
84	Исходные данные
85	Исходные данные
86	Исходные данные
87	Исходные данные
88	Исходные данные
89	Исходные данные
90	Исходные данные
91	Исходные данные
92	Исходные данные
93	Исходные данные
94	Исходные данные
95	Исходные данные
96	Исходные данные
97	Исходные данные
98	Исходные данные
99	Исходные данные
100	Исходные данные