



СОВЕТ ДЕПУТАТОВ МОЖАЙСКОГО МУНИЦИПАЛЬНОГО РАЙОНА

РЕШЕНИЕ

от 18.12.2017 № 899/60

Об утверждении генерального плана сельского поселения Спутник Можайского муниципального района Московской области

В соответствии с Градостроительным кодексом Российской Федерации, Федеральным законом от 06.10.2003 №131-ФЗ «Об общих принципах организации местного самоуправления в Российской Федерации», Законом Московской области от 07.03.2007 № 36/2007-ОЗ «О Генеральном плане развития Московской области», в рамках реализации государственной программы Московской области «Архитектура и градостроительство Подмосковья» на 2017-2021 годы, утвержденной постановлением Правительства Московской области от 25.10.2016 № 791/39, на основании Устава Можайского муниципального района Московской области Совет депутатов Можайского муниципального района РЕШИЛ:

1. Утвердить генеральный план сельского поселения Спутник Можайского муниципального района Московской области (прилагается).

2. Опубликовать настоящее решение в газете «Новая жизнь» и разместить на официальном сайте администрации Можайского муниципального района www.admmozhaysk.ru.

3. Настоящее решение вступает в силу со дня его официального опубликования.

ГЛАВА

МОЖАЙСКОГО МУНИЦИПАЛЬНОГО РАЙОНА  **Л.С. АФАНАСЬЕВА**





Государственное унитарное предприятие Московской области
«Научно-исследовательский и проектный институт градостроительства»
(ГУП МО «НИИПИ градостроительства»)

129110, Москва, ул. Глиаровского, д.47, стр.3, тел: (495) 681-88-18, факс: (495) 681-20-56,
www.niipi.ru, e-mail: info@niipi.ru

Заказчик: Главное управление архитектуры
и градостроительства Московской области

Государственный контракт
№ 1136/15 от 04.03.2015

**ГЕНЕРАЛЬНЫЙ ПЛАН
СЕЛЬСКОГО ПОСЕЛЕНИЯ СПУТНИК
МОЖАЙСКОГО МУНИЦИПАЛЬНОГО РАЙОНА
МОСКОВСКОЙ ОБЛАСТИ**

**ПОЛОЖЕНИЕ
О ТЕРРИТОРИАЛЬНОМ ПЛАНИРОВАНИИ**

Подготовка проектов документов территориального планирования муниципальных образований: Волоколамского, Воскресенского, Дмитровского, Егорьевского, Клинского, Коломенского, Лотошинского, Люберецкого, Можайского, Мытищинского, Ногинского, Озёрского, Рузского, Сергиево-Посадского, Серебряно-Прудского, Серпуховского, Солнечногорского, Ступинского, Талдомского, Чеховского, Шатурского, Шаховского муниципальных районов Московской области, городских округов: Власиха, Восход, Долгопрудный, Дубна, Ивантеевка, Красноармейск, Краснознаменск, Лобня, Лосино-Петровский, Орехово-Зуево, Подольск, Протвино, Пущино, Серпухов, Черноголово, Электрогорск Московской области

Государственная программа Московской области
«Архитектура и градостроительство Подмосковья» на 2014-18 годы

**Генеральный план сельского поселения
Спутник Можайского муниципального района Московской области**

Этап 76.1

Положение о территориальном планировании



Мастерская территориального планирования № 2

Генеральный директор *А.В. Дуденко* О.В. Дуденко
Зам. Генерального директора *Д.В. Климов* Д.В. Климов
Главный архитектор института *О.В. Малинова* О.В. Малинова
Главный инженер института *А.А. Долганов* А.А. Долганов
Руководитель МТП №2 *И.М. Дуванова* И.М. Дуванова
Начальник ОЛТП МТП №2 *В.И. Лавренко* В.И. Лавренко

2017

Глава с/поселения ММР
Зам. руководителя ММР *Ф.А. Абаренов*

ОБЩИЕ СВЕДЕНИЯ	7
1. ПЛАНИРОВОЧНАЯ ОРГАНИЗАЦИЯ ТЕРРИТОРИИ СЕЛЬСКОГО ПОСЕЛЕНИЯ СПУТНИК МОЖАЙСКОГО МУНИЦИПАЛЬНОГО РАЙОНА	8
2. ПАРАМЕТРЫ ФУНКЦИОНАЛЬНЫХ ЗОН	9
2.1 Планируемое функциональное зонирование территории	9
2.1.1. Параметры планируемого развития зон жилого назначения	11
2.1.2. Параметры планируемого развития зон общественного назначения	12
2.1.3. Параметры планируемого развития производственных и коммунальных зон, зон транспортной и инженерной инфраструктуры	14
2.1.4. Параметры планируемого развития зон сельскохозяйственного назначения	16
2.1.5. Параметры планируемого развития зон рекреационного назначения	17
2.1.6. Параметры планируемого развития зон специального назначения	18
3. СВЕДЕНИЯ О ВИДАХ, НАЗНАЧЕНИИ И НАИМЕНОВАНИЯХ ОБЪЕКТОВ МЕСТНОГО ЗНАЧЕНИЯ	19
3.1. Планируемые объекты капитального строительства, необходимые для осуществления полномочий органов местного самоуправления	19
3.2. Развитие транспортной инфраструктуры	19
3.3. Развитие инженерной инфраструктуры местного значения	24
3.4. Планируемые мероприятия по охране окружающей среды	30
4. ГРАНИЦЫ НАСЕЛЁННЫХ ПУНКТОВ, ВХОДЯЩИХ В СОСТАВ СЕЛЬСКОГО ПОСЕЛЕНИЯ СПУТНИК	33
5. ОСНОВНЫЕ ПЛАНИРУЕМЫЕ ПОКАЗАТЕЛИ РАЗВИТИЯ ТЕРРИТОРИИ СЕЛЬСКОГО ПОСЕЛЕНИЯ СПУТНИК МОЖАЙСКОГО МУНИЦИПАЛЬНОГО РАЙОНА	54

Утверждён
 решением Совета депутатов
 Можайского муниципального района
 Московской области

от 18.12.2017 г. № 60

ГЕНЕРАЛЬНЫЙ ПЛАН СЕЛЬСКОГО ПОСЕЛЕНИЯ СПУТНИК МОЖАЙСКОГО МУНИЦИПАЛЬНОГО РАЙОНА МОСКОВСКОЙ ОБЛАСТИ

Генеральный план сельского поселения Спутник Можайского муниципального района Московской области подготовлен Государственным университетом предпринимательством Московской области «Научно-исследовательский и проектный институт градостроительства» (ГУПИ МО «НИПИ градостроительства») на основании государственного контракта от 04.03.2015 № 1136/15 в рамках выполнения работ в составе мероприятий государственной программы Московской области «Архитектура и градостроительство Подмосковья» на 2014 – 2018 гг. Заказчик генерального планасельского поселения Спутник Можайского муниципального района Московской области – Главное управление архитектуры и градостроительства Московской области.

Генеральный план сельского поселения Спутник является муниципальным правовым актом органа местного самоуправления Можайского муниципального района, устанавливающим цели и задачи территориального планирования развития муниципального образования, содержит мероприятия по территориальному планированию, обеспечивающие достижение поставленных целей и задач. Генеральный план сельского поселения является основанием для градостроительного зонирования территории и подготовки документации по планировке территории сельского поселения.

Генеральный план содержит положение о территориальном планировании и карты генерального плана.

Положение о территориальном планировании включает в себя:

- цели и задачи территориального планирования развития сельского поселения Спутник Можайского муниципального района;
- мероприятия по территориальному планированию развития сельского поселения Спутник Можайского муниципального района.

Карты утверждаемой части генерального плана сельского поселения Спутник Можайского муниципального района:

- Карта границ населенных пунктов, входящих в состав сельского поселения. Масштаб 1:10000;
- Карта планируемого размещения объектов местного значения сельского поселения. Масштаб 1:10000;
- Карта функциональных зон сельского поселения. Масштаб 1:10000.
- Материалы по обоснованию проекта генерального плана содержат:
- Том 1 «Градостроительная организация территории» и соответствующие карты;

- Том 2 «Охрана окружающей среды» соответствующие карты;
- Том 3 «Объекты культурного наследия» и соответствующие карты;
- Том 4 «Основные факторы риска возникновения чрезвычайных ситуаций природного и техногенного характера» и соответствующие карты;

Генеральный план сельского поселения Спутник подготовлен в соответствии со следующими нормативными правовыми актами Российской Федерации и Московской области:

- Градостроительным кодексом Российской Федерации;
- Водным кодексом Российской Федерации;
- Лесным кодексом Российской Федерации;
- Земельным кодексом Российской Федерации;
- Федеральным законом от 14.03.1995 № 33-ФЗ «Об особо охраняемых природных территориях»;
- Федеральным законом от 10.01.2002 № 7-ФЗ «Об охране окружающей среды»;
- Федеральным законом от 30.03.1999 № 52-ФЗ «О санитарно-эпидемиологическом благополучии населения»;
- Федеральным законом от 12.01.1996 № 8-ФЗ «О погребении и похоронном деле»;
- Законом РФ от 21.02.1992 № 2395-1 «О недрах»;
- Федеральным законом от 25.06.2002 № 73-ФЗ «Об объектах культурного наследия (памятниках истории и культуры) народов Российской Федерации»;
- Федеральным законом от 06.10.2003 № 131-ФЗ «Об общих принципах организации местного самоуправления в Российской Федерации»;
- Федеральным законом от 08.11.2007 № 257-ФЗ «Об автомобильных дорогах и о дорожной деятельности в Российской Федерации и о внесении изменений в отдельные законодательные акты Российской Федерации»;
- Федеральным законом от 10.01.1996 № 4-ФЗ «О мелиорации земель»;
- Федеральным законом от 24.07.2002 № 101-ФЗ «Об обороте земель сельскохозяйственного назначения»;
- Федеральным законом от 27.07.2010 № 190-ФЗ «О теплоснабжении»;
- Федеральным законом от 07.12.2011 № 416-ФЗ «О водоснабжении и водоотведении»;
- Федеральным законом от 31.03.1999 № 69-ФЗ «О газоснабжении в Российской Федерации»;
- Постановлением Правительства РФ от 11.03.2010 № 138 «Об утверждении Федеральных правил использования воздушного пространства Российской Федерации»;
- Федеральной целевой программой «Развитие транспортной системы России (2010 – 2021 годы)», утвержденной постановлением Правительства Российской Федерации от 05.12.2001 № 848;
- Программой деятельности Государственной компании «Российские автомобильные дороги» на долгосрочный период (2010–2020 годы)», утвержденной распоряжением Правительства Российской Федерации от 31.12.2009 № 2146-р;
- Схемой территориального планирования Российской Федерации в области федерального транспорта (железнодорожного, воздушного, морского, внутреннего водного транспорта) и автомобильных дорог федерального значения, утвержденной распоряжением Правительства Российской Федерации от 19.03.2013 № 384-р;
- Государственной программой Российской Федерации «Развитие транспортной системы», утвержденной постановлением Правительства Российской Федерации от 15.04.2014 № 319;
- Постановлением Правительства Российской Федерации от 17.11.2010 № 928 «О перечне автомобильных дорог общего пользования федерального значения»;

Постановлением Правительства Российской Федерации от 24.11.2016 № 1240 «Об установлении государственных систем координат, государственной системы высот и государственной гравиметрической системы»;

Приказом Министерства экономического развития Российской Федерации от 07.12.2016 № 793 «Об утверждении Требований к описанию и отображению в документах территориального планирования объектов федерального значения, объектов регионального значения, объектов местного значения»;

Приказом Министерства регионального развития Российской Федерации от 26.05.2011 № 244 «Об утверждении Методических рекомендаций по разработке проектов генеральных планов поселений и городских округов»;

Законом Московской области от 30.03.2005 № 95/2005-ОЗ «О статусе и границах Можайского муниципального района и вновь образованных в его составе муниципальных образований»;

Законом Московской области от 07.03.2007 № 36/2007-ОЗ «О Генеральном плане развития Московской области»;

Законом Московской области от 21.01.2005 № 26/2005-ОЗ «Об объектах культурного наследия (памятниках истории и культуры) в Московской области»;

Законом Московской области от 17.07.2007 № 115/2007-ОЗ «О погребении и похоронном деле в Московской области»;

Законом Московской области от 12.06.2004 № 75/2004-ОЗ «Об обороте земель сельскохозяйственного назначения на территории Московской области»;

Схемой территориального планирования Московской области – основными положениями градостроительного развития, утвержденной постановлением Правительства Московской области от 11.07.2007 № 517/23;

Схемой территориального планирования транспортного обслуживания Московской области, утвержденной постановлением Правительства Московской области от 25.03.2016 № 230/8;

Постановлением Правительства Московской области от 05.08.2008 № 653/26 «О Перечне автомобильных дорог общего пользования регионального или межмуниципального значения Московской области»;

Схемой развития и размещения особо охраняемых природных территорий в Московской области, утвержденной постановлением Правительства Московской области от 11.02.2009 № 106/5;

Генеральной схемой газоснабжения Московской области на период до 2030 года, утвержденной решением Межведомственной комиссии по вопросам энергообеспечения Московской области от 14.11.2013 № 11;

Постановлением Правительства Московской области от 22.09.2015 № 853/36 «О внесении изменений в государственную программу Московской области «Энергоэффективность и развитие энергетики»;

Постановлением Правительства Московской области от 20.12.2004 № 778/50 об утверждении Программы Правительства Московской области «Развитие газификации в Московской области до 2025 года»;

Постановлением Правительства Московской области от 25.10.2016 № 791/39 «Об утверждении государственной программы Московской области «Архитектура и градостроительство Подмосковья» на 2017-2021 годы»;

Постановлением Правительства Московской области от 25.10.2016 № 782/39 «Об утверждении государственной программы Московской области «Развитие и функционирование дорожно-транспортного комплекса на 2017-2021 годы»;

Постановлением Правительства Московской области от 17.08.2015 № 713/30 «Об утверждении нормативов градостроительного проектирования Московской области»;

Постановлением Правительства Московской области от 13.08.2013 № 602/31 «Об утверждении государственной программы Московской области «Сельское хозяйство Подмосковья»;

Постановлением Правительства Московской области от 26.03.2014 № 194/9 «Об утверждении итогового отчёта о реализации долгосрочной целевой программы Московской области «Разработка Генерального плана развития Московской области на период до 2020 года»;

Постановлением Правительства Московской области от 13.03.2014 № 157/5 «Об утверждении нормативной потребности муниципальных образований Московской области в объектах социальной инфраструктуры»;

Постановлением Правительства Московской области от 15.05.2008 № 366/16 «О Стратегии развития электроэнергетики в Московской области на период до 2020 года»;

Распоряжением Министерства культуры Московской области от 08.04.2015 № 14РВ-80 «Об осуществлении государственного учета выявленных объектов культурного наследия, расположенных на территории Московской области»;

Постановлением Правительства Московской области от 15.03.2002 № 84/9 «Об утверждении списка памятников истории и культуры»;

Постановлением Главного государственного санитарного врача Российской Федерации от 25.09.2007 № 74 «О введении в действие новой редакции санитарно-эпидемиологических правил и нормативов СанПиН 2.1.12.00-03 «Санитарно-защитные зоны и санитарная классификация предприятий, сооружений и иных объектов»;

Постановлением Главного государственного санитарного врача Российской Федерации от 28.06.2011 № 84 «Об утверждении СанПиН 2.1.2882-11 «Гигиенические требования к размещению, устройству и содержанию кладбищ, зданий и сооружений похоронного назначения»;

Постановлением Главного государственного санитарного врача РФ от 09.02.2015 № 8 «Об утверждении СанПиН 2.4.3259-15 «Санитарно-эпидемиологические требования к устройству, содержанию и организации режима работы организаций для детей-сирот и детей, оставшихся без попечения родителей»;

Постановлением Главного государственного санитарного врача РФ от 14.03.2002 № 10 «О введении в действие Санитарных правил и норм «Зоны санитарной охраны источников водоснабжения и водопроводов питьевого назначения. СанПиН 2.1.4.1110-02»;

СП 36.13330.2012 «СНиП 2.05.06-85*. Магистральные трубопроводы»;

СП 42.13330.2011 «СНиП 2.07.01-89*. Градостроительство. Планировка и застройка городских и сельских поселений».

Генеральный план сельского поселения Спутник подготовлен с учётом:

- Схемы территориального планирования Можайского муниципального района Московской области, подготовленной ГУП МО «НИИПИ градостроительства» в 2012 г. (утверждена решением Совета депутатов Можайского муниципального района от 28.12.2012 № 536/2012-Р);

- проектом Генерального плана сельского поселения Спутник Можайского муниципального района Московской области, подготовленного ГУП МО «НИИПИ градостроительства» в 2013-2014 г. (не утверждён)

При подготовке генерального плана использованы:

- Картографическая основа в масштабе 1:10000.
- Сведения государственного кадастра недвижимости, предоставленные Заказчиком.

ОБЩИЕ СВЕДЕНИЯ

Сельское поселение Спутник расположено на западе Московской области и граничит с территориями следующих муниципальных образований Московской области:

на севере – с сельским поселением Клементьевское Можайского муниципального района и сельским поселением Старорузское Рузского муниципального района;

на востоке – с сельским поселением Дороховское Рузского муниципального района;

на юге – с сельским поселением Борисовское Можайского муниципального района;

на западе – с городским поселением Можайск Можайского муниципального района.

Граница сельского поселения Спутник Можайского муниципального района Московской области установлена законом Московской области от 30.03.2005 № 95/2005-ОЗ «О статусе и границах Можайского муниципального района и вновь образованных в его составе муниципальных образований» (далее сельское поселение Спутник).

Площадь территории сельского поселения Спутник Можайского муниципального района Московской области составляет 13 651 га.

В границе сельского поселения Спутник Можайского муниципального района расположен 21 населенный пункт с административным центром в посёлке Спутник:

– 3 посёлка: Спутник, дома отдыха «Красный стан», Шаликово;

– 18 деревень: Александрово, Аникино, Большое Тесово, Денисьево, Захарьино, Зачатье, Игумново, Красный Стан, Лысково, Малое Тесово, Михайловское, Моденово, Новый Путь, Облянищево, Первое Мая, Пушкино, Шаликово, Шиколово.

В соответствии со Схемой территориального планирования Московской области – основными положениями градостроительного развития, сельское поселение Спутник располагается в Волоколамско-Можайской рекреационно-аграрной устойчивой системе расселения.

1. ПЛАНИРОВОЧНАЯ ОРГАНИЗАЦИЯ ТЕРРИТОРИИ СЕЛЬСКОГО ПОСЕЛЕНИЯ СПУТНИКМОЖАЙСКОГО МУНИЦИПАЛЬНОГО РАЙОНА

Поселенческий каркас сельского поселения Спутник является обычным для Московской области – населённые пункты формируют группы на свободных от лесов территориях. Основными планировочными центрами на территории сельского поселения Спутник являются п. Спутник, расположенный в западной части поселения, и п. Шаликово, расположенный в восточной части поселения вблизи автомобильной дороги федерального значения М-1 «Беларусь» Москва - граница с Республикой Беларусь, автомобильной дороги регионального значения «Можайское шоссе» и железной дороги Смоленского направления Московской области.

Плотность расселения по территории сельского поселения Спутник равномерна: населённые пункты рассредоточены по всей территории.

Основными транспортными планировочными осями рассматриваемой территории являются автомобильная дорога федерального значения М-1 «Беларусь» Москва - граница с Республикой Беларусь и автомобильные дороги регионального значения «Можайское шоссе» и «Можайское ш. – БольшоеТёсово – Обляинцево – Шаликово» и река Москва.

Реки Москва, Веломка и их притоки: реки Свородня, Самулинка, Лаховня, ручей Верхове и ряд безымянных ручьев являются основными водными артериями на территории сельского поселения Спутник.

Территория сельского поселения Спутник в целом относится к водосборному бассейну р. Москвы и характеризуется высоким процентом залеснённости (46%).

Территории лесного фонда в границах сельского поселения Спутник представлены кварталами Боролдинского лесничества. На территории сельского поселения Спутник расположены Можайское участковое лесничество (кварталы 19-23, 26-77) и Борисовское участковое лесничество (кварталы 14 и 15).

Особо охраняемые природные территории на территории сельского поселения Спутник представлены прочими ключевыми территориями, расположенными в центральной и западной частях сельского поселения Спутник, особо охраняемыми территориями областного значения – Государственный природный заказник «Участок долины р. Москвы, между д. Красный Стан и д. Староиколаево» (164) и планируемыми особо охраняемыми территориями местного значения – природно-рекреационный комплекс «Кожиха», расположенными в районе д. Игумново, используемый в целях спортивно-оздоровительной деятельности и досуга жителями города Можайска и окружающих сельских населённых пунктов.

Транспортным коридором Смоленского направления МЖД, проходящим с востока на запад, территория сельского поселения Спутник делится на две основные планировочные зоны:

- северную – преимущественно сельскохозяйственную и рекреационную, прилегающую к руслу рек Москвы, Веломки, Лаховни;
- южную – включающую федеральную автомобильную дорогу М-1 «Беларусь» Москва - граница с Республикой Беларусь и региональную автомобильную дорогу «Можайское

8

шоссе», имеющую предпосылки для развития зоны градостроительной активности и размещения объектов капитального строительства общественно-делового, торгово-развлекательного, спортивно-оздоровительного, прочих экологически обоснованных.

Положительными предпосылками для дальнейшего развития территории сельского поселения Спутник являются:

- ценные природные и ландшафтные особенности местности
- благоприятная в целом экологическая обстановка;
- наличие ценных земель для развития сельского хозяйства в центральной части поселения;
- развитые транспортные связи, обеспечивающие 1-1,5 часовую и менее транспортную доступность, близость к историческим городам Можайску, Верее, достопримечательному месту «Боролдинское поле и памятники на нём», к прочим крупным городским и сельским населённым пунктам Подмосковья, наличие полноводных рек (Москва, Веломка) и крупных лесных массивов создают предпосылки для дальнейшего развития объектов туристско-рекреационного и рекреационно-оздоровительного назначения.

Неблагоприятными факторами современного функционирования территории и препятствующими дальнейшему развитию поселения являются:

- изолированное местоположение административного центра от большей части сельских населённых пунктов в системе расселения сельского поселения;
- ограниченные возможности дальнейшего компактного размещения многоквартирной жилой застройки в пос. Спутник в связи с имеющими место планировочными ограничениями и обременениями;
- отсутствие разнообразия в средней застройке жилых и общественных зданий на территории сельского поселения Спутник;
- недостаточно удовлетворительное техническое состояние объектов социальной инфраструктуры;
- бессистемное формирование новых районов усадебной и дачной застройки.
- обременения территорий техническими зонами объектов энергоснабжения.

2. ПАРАМЕТРЫ ФУНКЦИОНАЛЬНЫХ ЗОН

2.1. Планировочное функциональное зонирование территории

В границах сельского поселения Спутник выделены следующие функциональные зоны:

1. Зоны жилого назначения Ж-1 и Ж-2
Зоны сформированы несколькими типами жилой застройки и включают многоквартирную (Ж-1) и индивидуальную (Ж-2) жилую застройку
2. Зоны общественно-делового назначения О-1 и О-2
Предназначены для размещения объектов культуры, образования, торговли, здравоохранения, бытового обслуживания (О-1) и административных и общественно-деловых учреждений, центров деловой и финансовой активности, объектов специализированного обслуживания и других сооружений (О-2).
3. Зоны производственного и коммунального назначения П, К
В этих зонах размещаются объекты производственно-хозяйственного комплекса.

9

промышленных и складских объектов, производственных объектов с различными уровнями воздействия на окружающую среду, объектов коммунального хозяйства.

4. Зона инженерной инфраструктуры И

Зона размещения существующих и планируемых объектов инженерного обслуживания: объектов водоснабжения, водоотведения, тепло-, газо- и электроснабжения и связи.

5. Зона транспортной инфраструктуры Т

Зона включает в себя улицы и автомобильные дороги в границе сельского поселения, автостоянки, объекты транспортного обслуживания (СТОА, АЭС).

6. Зоны рекреационного назначения Р-1-Р-5

Зоны формируют озеленённые территории общего пользования (Р-1), территории лесопарков (Р-2), территории лесного фонда (Р-3), территории объектов спортивного (Р-4) и рекреационного (Р-5) назначения.

7. Зоны специального назначения СП-1

Зоны сформированы территориями мест потребностей и захоронений (кладбищами) (СП) и иными территориями специального назначения.

8. Зоны сельскохозяйственного назначения СХ-1-СХ-4

К зоне отнесены земли сельскохозяйственного использования (СХ-1), сельскохозяйственные производственные центры (СХ-3), крестьянско-фермерские хозяйства (СХ-4), территории садоводческих и дачных объединений (СХ-2)

2.1.1. Параметры планируемого развития зон жилого назначения

Планируемые для размещения объекты территориального (Ф), муниципального (М), местного (М), значения (М)	Местоположение	Мероприятия территориального планирования	площадь зоны га	Без указания местоположения		Итого кв./%		ВСЕГО кв./%
				Существующая застройка	Новое строительство	13,67	0,38	
Функциональные зоны	Местоположение	Мероприятия территориального планирования	площадь зоны га	Без указания местоположения	Новое строительство	0,38	5,3	594,56/100
				Существующая застройка	Новое строительство	13,67	19,35/2	
				Существующая застройка	Новое строительство	13,67	19,35/2	
				Существующая застройка	Новое строительство	13,67	19,35/2	
Зона многоквартирной жилой застройки	Местоположение	Мероприятия территориального планирования	площадь зоны га	Без указания местоположения	Новое строительство	0,38	5,3	594,56/100
				Существующая застройка	Новое строительство	13,67	19,35/2	
				Существующая застройка	Новое строительство	13,67	19,35/2	
				Существующая застройка	Новое строительство	13,67	19,35/2	
Зона застройки индивидуальными жилыми домами	Местоположение	Мероприятия территориального планирования	площадь зоны га	Без указания местоположения	Новое строительство	0,38	5,3	594,56/100
				Существующая застройка	Новое строительство	13,67	19,35/2	
				Существующая застройка	Новое строительство	13,67	19,35/2	
				Существующая застройка	Новое строительство	13,67	19,35/2	
Зона застройки индивидуальными жилыми домами и блокированными жилыми домами	Местоположение	Мероприятия территориального планирования	площадь зоны га	Без указания местоположения	Новое строительство	0,38	5,3	594,56/100
				Существующая застройка	Новое строительство	13,67	19,35/2	
				Существующая застройка	Новое строительство	13,67	19,35/2	
				Существующая застройка	Новое строительство	13,67	19,35/2	
Ж-2	Местоположение	Мероприятия территориального планирования	площадь зоны га	Без указания местоположения	Новое строительство	0,38	5,3	594,56/100
				Существующая застройка	Новое строительство	13,67	19,35/2	
				Существующая застройка	Новое строительство	13,67	19,35/2	
				Существующая застройка	Новое строительство	13,67	19,35/2	

2.1.3. Параметры планируемого развития производственных и коммунальных зон, зон транспортной и инженерной инфраструктур

Функциональные зоны	Местоположение	Мероприятия территориального планирования	площадь зоны, га	Параметры планируемого развития	Планируемые для размещения объекты Федерального(Ф), Регионального(Р), Местного значения (М),
П Производственная зона	Без указания местоположения	Существующая застройка	45,79	- сохранение функционального использования с существующими параметрами.	
	д. Михайловское	Новое строительство	0,7	размещение объектов – не более 3 этажей; - коэффициент застройки производственными объектами – не более 50%; - коэффициент застройки коммунальными и складскими объектами – не более 60%. Количество рабочих мест – 35	
	д. Михайловское	Новое строительство	39,1	размещение объектов – не более 3 этажей; - коэффициент застройки производственными объектами – не более 50%; - коэффициент застройки коммунальными и складскими объектами – не более 60%. Количество рабочих мест – 912	
	д. Моденово	Новое строительство	12,69	размещение объектов – не более 3 этажей; - коэффициент застройки производственными объектами – не более 50%; - коэффициент застройки коммунальными и складскими объектами – не более 60%. Количество рабочих мест – 148	
	юго-западнее д. Облянишево	Новое строительство	10,21	размещение объектов – не более 3 этажей; - коэффициент застройки производственными объектами – не более 50%; - коэффициент застройки коммунальными и складскими объектами – не более 60%. Количество рабочих мест – 958	
	ИТОГО га/%		108,49/47		
Коммунальная зона К	Без указания местоположения	Существующая застройка	2,13	- сохранение функционального использования с существующими	

14

	ИТОГО га/%		2,13/ 1	параметрами.	
Т Зона транспортной инфраструктуры	Без указания местоположения	Существующая застройка	109,18	- сохранение функционального использования с существующими параметрами.	
	ИТОГО га/%		109,18/47		
Зона инженерной инфраструктуры И	Без указания местоположения	Существующая застройка	9,18	Сохранение функционального использования с существующими параметрами.	
		Новое строительство	4,43		
	ИТОГО га/%		13,61/5		
	ВСЕГО га/%		233,41/100		

15

2.1.4. Параметры планируемого развития зон сельскохозяйственного назначения

Функциональные зоны	Местоположение	Мероприятия территориального планирования	площадь зоны, га	Параметры планируемого развития	Планируемые для размещения объекты Федерального(Ф), Регионального(Р), Местного значения (М),
Зона сельскохозяйственных угодий СХ-1	Без указания местоположения	Существующая застройка	4699,57	- сохранение функционального использования с существующими параметрами.	-
	ИТОГО га/%		4699,57/ 74		
Зона для ведения садового и дачного хозяйства СХ-2	Без указания местоположения	Существующая застройка	1335,94	- сохранение функционального использования с существующими параметрами.	-
	ИТОГО га/%		1335,94/ 22		
Зона сельскохозяйственного производства СХ-3	Без указания местоположения	Существующая застройка	79,58	- сохранение функционального использования с существующими параметрами.	-
Зона сельскохозяйственного производства СХ-4		Новое строительство	45,04		
	ИТОГО га/%		124,62/ 2		
Зона сельскохозяйственная зона иного использования СХ-4	Без указания местоположения	Существующая застройка	126,13	- сохранение функционального использования с существующими параметрами.	-
	ИТОГО га/%		126,13/ 2		
	ВСЕГО га/%		6176,26/100		

14

16

2.1.5. Параметры планируемого развития зон рекреационного назначения

Функциональные зоны	Местоположение	Мероприятия территориального планирования	площадь зоны, га	Параметры планируемого развития	Планируемые для размещения объекты Федерального(Ф), Регионального(Р), Местного значения (М),
Зона зеленых насаждений общего пользования Р-1	Без указания местоположения	Существующая застройка	37,64	- сохранение функционального использования с существующими параметрами.	
	ИТОГО га/%		37,64/ 0,59		-
Зона лесов (в т.ч. национальные парки, заповедники, заказники, памятники природы, леса в аренде для рекреационных целей) Р-3	Без указания местоположения	Существующая застройка	6396,97	- сохранение функционального использования с существующими параметрами.	-
	ИТОГО га/%		6396,97/ 98,9		
Зона объектов физической культуры Р-4	Без указания местоположения	Существующая застройка	0,62	- сохранение функционального использования с существующими параметрами.	
	ИТОГО га/%		0,62/ 0,01		
Зона объектов отдыха и туризма Р-5	Без указания местоположения	Существующая застройка	28,7	Озеленение, организация и благоустройство мест массового отдыха населения. Размещение объектов обслуживания, сопутствующих отдыху – не более 3 этажей, коэффициент застройки – 20%	-
		Новое строительство	1,28		
	ИТОГО га/%		29,98/ 0,5		
	ВСЕГО га/%		6465,11/100		

15

17

2.1.6. Параметры планируемого развития зон специального назначения

Функциональные зоны	Местоположение	Мероприятия территориального планирования	площадь зоны, га	Параметры планируемого развития	Планируемые для размещения объекты Федерального(Ф), Регионального(Р), Местного значения (М).
Зона кладбищ СП-1	Без указания местоположения	Существующая застройка	14,73	- сохранение функционального использования с существующими параметрами.	
	ИТОГО га/%		14,73/ 100		

3. СВЕДЕНИЯ О ВИДАХ, НАЗНАЧЕНИИ И НАИМЕНОВАНИЯХ ОБЪЕКТОВ МЕСТНОГО ЗНАЧЕНИЯ

3.1. Планируемые объекты капитального строительства, необходимые для осуществления полномочий органов местного самоуправления

Таблица 3.1.1

Поз.	Планируемые объекты местного значения	Площадь, га	Местоположение	Функциональная зона	Очередь реализации
1. Учреждения образования¹					
1	Филиал Можайской детской школы искусств на 45 мест совместно с УКОЦ на 100 мест зрительного зала	0,6	п. Спутник	О-2	Первая очередь (2022 год)
2	ДОО на 155 мест	0,2	д. Большое Тесово	О-2	Первая очередь (2022 год)
3	Школа на 155 мест	0,6	д. Красный Стан	О-2	Расчетный срок (2035 год)
3. Учреждения здравоохранения²					
1	Амбулатория на 75 пос./см.	0,3	д. Обинишево	О-2	Первая очередь (2022 год)

3.2. Развитие транспортной инфраструктуры

Развитие транспортной инфраструктуры сельского поселения Спутник направлено на организацию единой системы улиц и дорог, способной обеспечить надежность транспортных связей внутри поселения и выход на сеть внешних автомобильных дорог, а так же обеспечение связей жилых районов, промышленных территорий и рекреационных территорий между собой (существующих и планируемых). Кроме того, предусматриваются строительство сооружений и устройств для хранения и обслуживания транспортных средств (станций технического обслуживания).

Перечень мероприятий по развитию объектов транспортной инфраструктуры сельского поселения Спутник, а также предусмотренные в проекте Схемы территориального планирования транспортного обслуживания Московской области, приведенные для информационной целостности, представлены в таблице 3.2.1

Перечень мероприятий по развитию объектов транспортной инфраструктуры в границах сельского поселения Спутник

¹ Объекты полномочий Можайского муниципального района привлечены в информационно-справочных целях и не являются утвержденными
² Объекты полномочий Московской области привлечены в информационно-справочных целях и не являются утвержденными

Перечень мероприятий по развитию транспортной инфраструктуры
Таблица 3.2.1

Поз.	Наименование объекта строительства	Вид работ	Технические параметры	Очередь реализации
Мероприятия по развитию объектов федерального значения *				
1	М-1 «Беларусь»	Реконструкция	Протяжённость – 19,5 км. Ширина проезжей части – 6 полос движения.	Расчётный срок (2035 год)
2	Высокоскоростная железнодорожная магистраль	Строительство	Протяжённость – 5,18 км.	Расчётный срок (2035 год)
3	Строительство альтернативного бесплатного дублера автомобильной дороги федерального значения М-1 «Беларусь» Москва - граница с Республикой Беларусь	Строительство	Определяется проектом.	Расчётный срок (2035 год)
4	Строительство путепровода (пересечение в двух уровнях) на автомобильной дороге общего пользования федерального значения М-1 «Беларусь» Москва — граница с Республикой Беларусь км 102+818	Строительство	Определяется проектом.	Расчётный срок (2035 год)
5	Строительство пешеходного перехода через автомобильную дорогу общего пользования федерального значения М-1 «Беларусь» Москва – граница с Республикой Беларусь на км 93+345	Строительство	Определяется проектом.	Расчётный срок (2035 год)
6	Строительство пешеходного перехода через автомобильную дорогу общего пользования федерального значения М-1 «Беларусь» Москва – граница с Республикой Беларусь на км 97+300	Строительство	Определяется проектом.	Расчётный срок (2035 год)
7	Строительство пешеходного перехода в теле автомобильной дороги общего пользования федерального значения М-1	Строительство	Определяется проектом.	Расчётный срок (2035 год)

* Объекты капитального строительства федерального значения приводятся в информационно-справочных целях и не являются предметом утверждения в генеральном плане

Планируемые для размещения объектов федерального значения (ФР), регионального значения (РЗ) и местного значения (МЗ)

Поз.	Наименование объекта строительства	Вид работ	Технические параметры	Очередь реализации
	«Беларусь» Москва – граница с Республикой Беларусь на км 99+000			
	перенос существующих остановок общественного транспорта с автомобильной дороги общего пользования федерального значения М-1 «Беларусь» Москва - граница с Республикой Беларусь на альтернативный бесплатный дублер автомобильной дороги федерального значения М-1 «Беларусь» Москва - граница с Республикой Беларусь	Строительство	Определяется проектом.	Расчётный срок (2035 год)
Мероприятия по развитию объектов регионального значения**				
3	А/д «Спутник – Тетериню»	Строительство	Протяжённость – 5,46 км. Ширина проезжей части – 4 полосы движения.	Расчётный срок (2035 год)
4	А/д «Можайское шоссе – Шаликово»	Реконструкция	Протяжённость – 0,43 км. Ширина проезжей части – 4 полосы движения.	Расчётный срок (2035 год)
5	А/д «Можайское шоссе»	Реконструкция	Протяжённость – 11,0 км. Ширина проезжей части – 2 полосы движения.	Расчётный срок (2035 год)
6	Транспортная развязка на пересечении а/д М-1 «Беларусь» Москва - граница с Республикой Беларусь – подъезд к Можайскому шоссе на 99 км	Строительство	Определяется проектом.	Расчётный срок (2035 год)
7	Путепровод на а/д «Можайское шоссе – Шаликово»	Строительство	Определяется проектом.	Расчётный срок (2035 год)
8	Надземный пешеходный переход в районе железнодорожной платформы «Кукаринская»	Строительство	Определяется проектом.	Расчётный срок (2035 год)
9	Надземный пешеходный переход в районе железнодорожной платформы «Шаликово»	Строительство	Определяется проектом.	Расчётный срок (2035 год)
10	А/д «Можайское шоссе»	Реконструкция	Протяжённость – 0,73 км. Ширина проезжей части – 2 полосы движения.	Расчётный срок (2035 год)
11	Вертолетная площадка	Строительство	Определяется проектом.	Расчётный срок (2035 год)
12	АЗС (95 км М-1 «Беларусь» Москва - граница с	Строительство	Определяется проектом.	Расчётный срок (2035 год)

№	Наименование объекта строительства	Вид работ	Технические параметры	Очередь реализации (2035 год)
Мероприятия по развитию объектов местного значения				
11	Автомобильная дорога к планируемому участкам под дачное строительство западнее д. Малое Тёсово, Аникино	Строительство	Протяжённость – 0,31 км. Ширина проезжей части – 2 полосы движения.	Расчётный срок (2035 год)
12	Автомобильная дорога к планируемому участкам под дачное строительство севернее д. Моденово	Строительство	Протяжённость – 0,43 км. Ширина проезжей части – 2 полосы движения.	Расчётный срок (2035 год)
13	Автомобильная дорога в д. Шиколово	Реконструкция	Протяжённость – 0,24 км. Ширина проезжей части – 2 полосы движения.	Первая очередь (2020 год)
14	Улица в д. Александрово	Реконструкция	Протяжённость – 1,06 км.	Первая очередь (2020 год)
15	Улица в д. Аникино	Реконструкция	Протяжённость – 0,33 км	Первая очередь (2020 год)
16	Улица в д. Большое Тёсово (ул. Нагорная)	Реконструкция	Протяжённость – 1,1 км	Первая очередь (2020 год)
17	Улица в д. Большое Тёсово (Тёсовский переулок)	Реконструкция	Протяжённость – 0,35 км	Первая очередь (2020 год)
18	Улица в д. Денисьево	Реконструкция	Протяжённость – 1,72 км	Первая очередь (2020 год)
19	Улица в д. Захарьяно	Реконструкция	Протяжённость – 0,74 км	Первая очередь (2020 год)
20	Улица в д. Зачатье	Реконструкция	Протяжённость – 0,69 км	Первая очередь (2020 год)
21	Улица в д. Игуново	Реконструкция	Протяжённость – 0,32 км	Первая очередь (2020 год)
22	Улица в д. Красный Стан	Реконструкция	Протяжённость – 2,09 км	Первая очередь (2020 год)
23	Улица в д. Лысково	Реконструкция	Протяжённость – 0,57 км	Первая очередь (2020 год)
24	Улица в д. Михайловское	Реконструкция	Протяжённость – 0,62 км	Первая очередь (2020 год)
25	Улица в д. Новый Путь	Реконструкция	Протяжённость – 0,05 км	Первая очередь (2020 год)

№	Наименование объекта строительства	Вид работ	Технические параметры	Очередь реализации
26	Улица в д. Облянищево	Реконструкция	Протяжённость – 1,54 км	Первая очередь (2020 год)
27	Автомобильная дорога к д. Аникино	Реконструкция	Протяжённость – 0,21 км	Первая очередь (2020 год)
28	Улица в д. Пушкино	Реконструкция	Протяжённость – 1,62 км	Первая очередь (2020 год)
29	Улица в д. Шаликово (ул. Вокзальная)	Реконструкция	Протяжённость – 0,71 км	Первая очередь (2020 год)
30	Улица в д. Шаликово (ул. 2-я Железнодорожная)	Реконструкция	Протяжённость – 0,74 км	Первая очередь (2020 год)
31	Улица в д. Шаликово (ул. Лесная)	Реконструкция	Протяжённость – 1,31 км	Первая очередь (2020 год)
32	Улица в п. Слутник	Реконструкция	Протяжённость – 0,89 км	Первая очередь (2020 год)
33	Улица в д. Шиколово (ул. Железнодорожная)	Реконструкция	Протяжённость – 0,86 км	Первая очередь (2020 год)
34	Улица в д. Шиколово (ул. Зарецкого)	Реконструкция	Протяжённость – 0,83 км	Первая очередь (2020 год)

* Объекты капитального строительства транспортной инфраструктуры федерального значения принимаются в информационных целях и утверждению не подлежат.
 ** Объекты капитального строительства транспортной инфраструктуры регионального значения принимаются в информационных целях и утверждению не подлежат.
 Улицы и дороги регионального значения соответствуют:
 - постановлению Правительства Московской области от 05.08.2008 № 653/26 «О перечне автомобильных дорог общего пользования регионального или межмуниципального значения Московской области»;
 - постановлению Правительства РФ от 17.11.2010 № 928 «О перечне автомобильных дорог общего пользования федерального значения»

3.3. Развитие инженерной инфраструктуры местного значения

В связи с планируемым освоением новых территорий сельского поселения и необходимостью обеспечения объектами инженерной инфраструктуры существующей застройки в генеральном плане планируется проведение мероприятий и размещение следующих инженерных объектов (таблица 3.3.1).

В соответствии с Федеральными законами от 27.07.2010 №190-ФЗ «О теплоснабжении» и от 07.12.2011 №416-ФЗ «О водоснабжении и водоотведении» необходимо на первую очередь строительства актуализировать «Схему водоснабжения сельского поселения Слутинск», «Схему водоотведения сельского поселения Слутинск» и «Схему теплоснабжения сельского поселения Слутинск».

Необходимо провести оценку (переоценку) запасов подземных вод на территории сельского поселения Слутинск с последующим утверждением в Государственной комиссии по запасам или в Министерстве экологии и природопользования Московской области.

Оформить лицензии на право пользования недрами для вновь пробуренных и всех действующих артезианских скважин и своевременно вносить изменения в действующие лицензии при увеличении производительности существующих водозаборных узлов.

Разработать проекты зон санитарной охраны (ЗСО) источников питьевого водоснабжения I, II и III поясов для всех артезианских скважин и водозаборных узлов и утвердить в органах исполнительной власти после получения санитарно-эпидемиологического заключения о соответствии их санитарным правилам.

Таблица 3.3.1

№ п/п	Наименование объекта	Вид работ	Основные характеристики	Очередность реализации
1.	Водоснабжение			
	водозаборные узлы (далее ВЗУ):			
	ВЗУ п. Слутинск (ВЗУ-1)	реконструкция	производительность до 0,6 тыс. м ³ /сутки	первая очередь
	ВЗУ д. Большое Тёсово (ВЗУ-2)		производительность до 0,6 тыс. м ³ /сутки	первая очередь
	ВЗУ д. Облянищево (ВЗУ-3)		производительность до 0,5 тыс. м ³ /сутки	расчётный срок
	ВЗУ п. Шаликово (ВЗУ-4)		производительность до 0,6 тыс. м ³ /сутки	первая очередь
	ВЗУ д. Лысково (ВЗУ-5)		производительность до 0,5 тыс. м ³ /сутки	расчётный срок
	ВЗУ д. Новый путь (ВЗУ-6)		производительность до 0,6 тыс. м ³ /сутки	первая очередь
	ВЗУ д. Пушкино (ВЗУ-7)		производительность до 0,5 тыс. м ³ /сутки	расчётный срок
ВЗУ д. Шилово (ВЗУ-8)	производительность до 0,6 тыс. м ³ /сутки		первая очередь	
ВЗУ посёлка дома отдыха «Красный стан» (ВЗУ-9)	производительность до 0,5 тыс. м ³ /сутки		расчётный срок	
1.2	- на планируемой площадке жилого назначения в районе д. Моленово (ВЗУ-1Н)	строительство	1 объект	первая очередь
1.3	- в деревнях Алкино,		8 объектов единичной	расчётный

№ п/п	Наименование объекта	Вид работ	Основные характеристики	Очередность реализации
1.4	Первое Мая, Денисьево, Захарьино, Зачатье, Игумново, Михайловское и Александрово (скв-1Н-9Н) артезианские скважины: - на планируемых производственных территориях (скв-10Н-12Н)	строительство	3 объекта единичной производительностью до 0,3 тыс. м ³ /сутки	расчётный срок
				первая очередь
				расчётный срок
1.5	водопроводные сети	реконструкция	протяжённость 2,2 км	первая очередь
1.6	водопроводные сети	строительство	протяжённость 5,9 км	расчётный срок
2.	Водоотведение очистные сооружения (далее ОС) полной биологической очистки с биологической доочисткой и сооружениями механического обезвреживания осадка:	реконструкция	производительность 1,0 тыс. м ³ /сутки	первая очередь
				первая очередь
2.1	- в п. Слутинск	строительство	производительность 0,3 тыс. м ³ /сутки	первая очередь
2.2	поля фильтрации - существующие поля фильтрации д. Большое Тёсово	ликвидация	1 объект	расчётный срок
				первая очередь
2.3	канализационные насосные станции (далее КНС): - КНС на новой площадке в районе д. Моленово - КНС в п. Шаликово и деревнях Александрово, Шилово и Красный Стан - КНС на планируемых производственных территориях	строительство	производительность до 0,5 тыс. м ³ /сутки 4 объекта единичной производительностью до 0,5 тыс. м ³ /сутки 2 объекта единичной производительностью до 0,5 тыс. м ³ /сутки	первая очередь
				расчётный срок
				расчётный срок
				первая очередь
2.4	сети водоотведения	реконструкция	протяжённость 3,0 км	расчётный срок
2.5	сети водоотведения	строительство	протяжённость 2,5 км	первая очередь
				расчётный срок

Поз.	Наименование объекта строительства	Вид работ	Технические параметры	Очередность реализации
Поз.	Республикой Белоруссия			

6.3	волоконно-оптические линии связи**	строительство	протяжённость 1,73 км	первая очередь
-----	------------------------------------	---------------	-----------------------	----------------

7. Организация поверхностного стока

№ п/п	Наименование объекта	Вид работ	Основные характеристики	Очередность реализации
3.	Теплоснабжение		12,0 км	срок
3.1	котельная п. Спутник	реконструкция с модернизацией оборудования без увеличения тепловой мощности	тепловая мощность 4,92 Гкал/час	первая очередь
3.2	котельная посёлка дома отдыха «Красный Стан»	реконструкция с переводом на природный газ, либо перевод потребителей на автономные источники тепло-снабжения в количестве 3 шт.	тепловая мощность 0,90 Гкал/час	первая очередь
3.3	пром. котельная № 1 северо-западнее д. Александрово для теплоснабжения объектов сельскохозяйственного производства	строительство	тепловая мощность 10, 0 Гкал/час	расчётный срок
3.4	пром. котельная № 2 юго-западнее д. Обяничицево для теплоснабжения объектов производственной зоны	строительство	тепловая мощность 13, 0 Гкал/час	расчётный срок
3.5	тепловые сети	реконструкция	суммарная протяжённость 1,1 км	первая очередь
		строительство	1,8 км	расчётный срок
			0,4 км	первая очередь
			1,6 км	расчётный срок
3.6	децентрализованное теплоснабжение автономные источники теплоснабжения (далее АИТ) в д. Моденово, д. Шаликово, д. Большое Тёсово, д. Александрово,	строительство	10 АИТ единичной установленной мощностью до 2,0 Гкал/час, суммарной – 2,3 Гкал/час	первая очередь

№ п/п	Наименование объекта	Вид работ	Основные характеристики	Очередность реализации
	д. Новый Путь, д. Михайлово, юго-западнее д. Малое Тёсово, д. Игумново		3 АИТ единичной установленной мощностью до 1,0 Гкал/час, суммарной – 2,2 Гкал/час	расчётный срок
3.7	поквартирные газовые теплогенераторы в малоэтажной многоквартирной жилой застройке в д. Моденово, д. Шихолово	установка оборудования	суммарная тепловая производительность 0,27 Гкал/час	первая очередь
4	Газоснабжение			
4.1	газопроводы высокого давления к д. Шаликово, д. Моденово и п. Шаликово ^{1*}	строительство	суммарная протяжённость 11,0 км	первая очередь
4.2	газопроводы высокого давления к д. Большое Тёсово ^{1*}	строительство	суммарная протяжённость 9,0 км	первая очередь
4.3	газопроводы высокого давления к д. Игумново ^{1*}	строительство	суммарная протяжённость 4,0 км	первая очередь
4.4	д. Шаликово ^{1*}	газификация	суммарная протяжённость 5,0 км	первая очередь
4.5	д. Моденово ^{1*}	газификация	суммарная протяжённость 4,0 км	первая очередь
4.6	газопроводы высокого давления к необеспеченным природным газом потребителям и газорегуляторные пункты ^{2*}	строительство	суммарная протяжённость 22,82 км; 13 ГРП	расчётный срок
4.7	газопроводы высокого давления к площадкам малоэтажной жилой застройки д. Моденово и газорегуляторные пункты ^{2*}	строительство	суммарная протяжённость 0,69 км; 1 ГРП	первая очередь
4.8	газопроводы высокого давления к котельной посёлка дома отдыха «Красный Стан» ^{3*}	строительство	суммарная протяжённость 1,75 км	первая очередь
4.9	газопроводы высокого давления к котельной № 1 д. Александрово ^{4*}	строительство	суммарная протяжённость 0,63 км	расчётный срок
4.10	газопроводы высокого	строительство	суммарная	расчётный

№ п/п	Наименование объекта	Вид работ	Основные характеристики	Очередность реализации
5.	давления к котельной № 2 юго-западнее д. Облянищцево*	строительство	протяженность 0,02 км	срок
5. Электроснабжение				
5.1	ВЛ 500 кВ «Грибово – Дорохово» № 2** ³	строительство	протяженность 4,2 км (в границах поселения)	первая очередь
5.2	ВЛ 500 кВ «Дорохово – ГПП Павино» ** ³	строительство	протяженность 11,1 км (в границах поселения)	первая очередь
5.3	ВЛ 500 кВ «Дорохово – Обнинск» ** ³	строительство	протяженность 10,9 км (в границах поселения)	первая очередь
5.4	заходы ВЛ 110 кВ на ПС «Дорохово» * ⁴	строительство	протяженность 30,8 км (в границах поселения)	первая очередь
5.5	ВЛ 110 кВ «Мухино – Можайск» с отп. на ПС «Тучково» * ⁴	реконструкция	протяженность 11,9 км (в границах поселения)	первая очередь
5.6	ВЛ 110 кВ «Кукарينو – Лыдино» * ⁴	реконструкция	протяженность 2,7 км (в границах поселения)	первая очередь
5.7	распределительные трансформаторные подстанции РТП-10/0,4 кВ	строительство	1 объект	расчётный срок
5.8	трансформаторные подстанции ТП-10/0,4 кВ	строительство	1 объект	первая очередь
5.9	кабельно-воздушные линии электропередачи напряжением 10 кВ	строительство	7 объектов протяженность 17,1 км	расчётный срок первая очередь
6.	Связь**	строительство	протяженность 17,1 км	расчётный срок
6.1	существующие координатные телефонные станции (АТС) в д. Большое Тесово и д. Шаликово	замена на цифровые станции реконструкция, установка оборудования	2 объекта увеличение ёмкости АТС д. Шаликова на 200 номеров	первая очередь
6.2	узлы связи на площадках планируемого капитального строительства**	строительство (установка оборудования)	1 объект	первая очередь
6.3	волоконно-оптические линии связи**	строительство	протяженность 1,73 км	первая очередь
7.	7. Организация поверхностного стока			

№ п/п	Наименование объекта	Вид работ	Основные характеристики	Очередность реализации
7.1	очистные сооружения поверхностного стока в д. Моденово	строительство	1 объект	первая очередь
7.2	очистные сооружения поверхностного стока в п. Спудник	строительство	1 объект	расчётный срок
7.3	закрытая сеть дождевой канализации	строительство	протяженность 2,8 км	расчётный срок
7.4	открытая сеть дождевой канализации	реконструкция	протяженность 14,0 км	первая очередь
			протяженность 56,0 км	расчётный срок
		строительство	протяженность 2,2 км	первая очередь
			протяженность 4,5 км	расчётный срок

Мероприятия по модернизации и развитию объектов инженерной инфраструктуры регионального* и федерального** значений приводятся в положениях Генерального плана развития для обеспечения информационной целостности документа и не являются предметом утверждения данного Генерального плана.

Примечания.

- ¹ В соответствии Программы Правительства Московской области «Развитие газификации в Московской области до 2025 года», (утв. Постановлением Правительства Московской области от 20.12.2004 № 778/50, с изменениями от 16.09.2014 № 732/36);
- ² В соответствии с «Генеральной схемой газоснабжения Московской области до 2030 года», разработанной ОАО «Газпром промгаз» при участии ГУП МО «Мособлгаз», одобренной утверждённым решением Межведомственной комиссии по вопросам энергообеспечения Московской области от 14.11.2013 № 11.
- ³ В соответствии со Схемой территориального планирования Российской Федерации в области энергетики, утверждённой распоряжением Правительства РФ от 01.08.2016 № 1634-р.
- ⁴ В соответствии со «Схемой и программой перспективного развития электроэнергетики Московской области на период 2017-2021 года», Министерством энергетики Московской области, утверждённой Постановлением Губернатора Московской области от 07.11.2016 № 468-ПГ.

№ п/п	Наименование объекта	Вид работ	Основные характеристики	Очередность реализации
3.	Теплоснабжение		12,0 км	

3.4 Планируемые мероприятия по охране окружающей среды

Поз.	Территории и объекты, требующие проведения мероприятий	Мероприятия по охране окружающей среды	Очередь реализации
1	Мероприятия по снижению негативного воздействия производственных предприятий на окружающую среду		Первая очередь
1.1	Сохраняемые предприятия 3,4 и 5 класса санитарной опасности, размещённые с нарушением режима СЗЗ (Обнинское, Большое Тёсово, Александрово и посёлок Спутник).	Снижение загрязнения атмосферного воздуха и уровней физического воздействия до нормативных значений, проведение мероприятий по сокращению санитарно-защитных зон до границ объектов с нормируемыми показателями качества окружающей среды	
1.2	Все планируемые объекты коммунально-складского, транспортно-логистического назначения, инженерной инфраструктуры, кладбища размещаемые в посёлке Спутник и деревнях Шелюково, Пушкино, Обнинское, Шалюково, Красный Стан, Денисьево, Захарьино, Первое Мая, Зачатье, Игумново, Первое Мая, Александрово	Размещение объектов, не выше 5 класса отвечающих современным требованиям экологической безопасности. Соблюдение для размещаемых объектов режимов СЗЗ	Все этапы реализации
2	Мероприятия по ограничению загрязнения атмосферного воздуха от автомобильных дорог		Первая очередь
2.1	Участки существующей жилой застройки деревень Моденово и Пушкино, расположенные в зоне воздушного загрязнения вдоль автомобильной дороги федерального значения М-1 «Беларусь» Москва - граница с Республикой Белоруссия	Установка сплошного (акустического) экрана ¹	
3	Мероприятия по ограничению шумового воздействия от автомобильных дорог и железнодорожного транспорта		Первая очередь
3.1	Участки существующей жилой застройки деревень Моденово, Пушкино, Михайловское, Шалюково, расположенные в зоне акустического дискомфорта вдоль автомобильной дороги федерального значения М-1 «Беларусь» Москва - граница с Республикой Белоруссия	Установка акустического экрана ²	
3.2	Участки существующей жилой застройки деревень Моденово, Пушкино, Михайловское, Шалюково, расположенные в зоне акустического дискомфорта вдоль автомобильной дороги регионального значения «Можайское шоссе»	Акустический экран – глухой забор, полосы зелёных насаждений	Первая очередь

¹ Автодорога федерального значения – мероприятия по снижению шумового воздействия, а также мероприятия по ограничению загрязнения атмосферного воздуха имеют рекомендательный характер и не являются утверждаемыми в составе проекта Генерального плана сельского поселения Спутник

² Автодорога федерального значения – мероприятия по снижению шумового воздействия, а также мероприятия по ограничению загрязнения атмосферного воздуха имеют рекомендательный характер и не являются утверждаемыми в составе проекта Генерального плана сельского поселения Спутник

3.3	Участки существующей жилой застройки деревни Первое Мая, расположенные в зоне акустического дискомфорта вдоль автомобильной дороги регионального значения «Можайск – Чертково – Красный Стан» (на участке от южной границы поселения до д. Большое Тёсово)	Полосы зелёных насаждений хвойных пород	Расчётный срок
3.4	Участки существующей жилой застройки деревни Игумново, расположенные в зоне акустического дискомфорта вдоль планируемой автомобильной дороги регионального значения «Спутник – Тетерино»	Акустический экран – глухой забор, полосы зелёных насаждений	Расчётный срок
3.5	Участки существующей жилой застройки деревень Шалюково, Шилово, Рыльсково и садовых товариществ «Железнодорожник», «Восход», «Отдых», «Кристалл», «Кооператор», «Полеет», «Калинка», «Светлячок», «Пестриково», расположенные в зоне акустического дискомфорта вдоль участка железной дороги Смоленского направления МЖД (Кубинка – Можайск)	Акустические экраны ¹	Первая очередь
4	Мероприятия по защите поверхностных и подземных водных объектов от загрязнения		
4.1	Территория сельского поселения Спутник (водооборный бассейн р. Москва и р. Веломки)	Реконструкция очистных сооружений бытовой канализации в посёлке Спутник и в деревнях Пушкино, Обнинское, Шалюково, и оборудование их блоком механического обезжелезивания и термической сушки осадка, а также блоком доочистки стоков	Первая очередь
4.2	Территория сельского поселения Спутник (водооборный бассейн р. Москва и р. Веломки)	Строительство локальных очистных сооружений полной биологической очистки блочного типа в деревнях Красный Стан, Денисьево и Захарьино	Расчётный период
4.3	Территория сельского поселения Спутник (водооборный бассейн р. Москва и р. Веломки)	Строительство очистных сооружений полной биологической очистки с блоком доочистки в деревнях Первое Мая, Зачатье, Игумново	Расчётный срок
4.4	Все существующие и планируемые производственные объекты, а также основные (крупные) населённые пункты сельского поселения Спутник	Организация ливневой канализации с последующим перехватом и очисткой стока на локальных очистных сооружениях до норм сброса в водоемы рыбохозяйственного назначения	Расчётный период и Расчётный срок
4.5	Планируемые очистные сооружения ливневой канализации в посёлке Спутник и деревне Александрово	Строительство очистных сооружений ливневой канализации	Расчётный период
4.6	Планируемые очистные сооружения ливневой канализации в деревне Первое Мая	Строительство очистных сооружений ливневой канализации	Расчётный срок

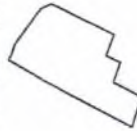
¹ Железнодорожная магистраль федерального значения – мероприятия по снижению шумового воздействия имеют рекомендательный характер и не являются утверждаемыми в составе проекта Генерального плана сельского поселения Спутник

4. ГРАНИЦЫ НАСЕЛЁННЫХ ПУНКТОВ, ВХОДЯЩИХ В СОСТАВ СЕЛЬСКОГО ПОСЕЛЕНИЯ СПУТНИК

КАРТА (СХЕМА) ГРАНИЦЫ ПОСЕЛКА СПУТНИК СЕЛЬСКОГО ПОСЕЛЕНИЯ СПУТНИК МОЖАЙСКОГО МУНИЦИПАЛЬНОГО РАЙОНА МОСКОВСКОЙ ОБЛАСТИ



п. Спутник



4.7	Водоохранные зоны рек Москва, Водомка, Свиородня, Самулинка, Лаховня, руч. Верховие, а также безымянных ручья	Соблюдение режима водоохраных зон, прибрежных защитных и береговых полос. Проведение комплекса мероприятий по улучшению санитарного состояния водоохраных зон и прибрежных защитных полос, экологическая реабилитация нарушенных участков (ликвидация несанкционированных свалок, выгусков неочищенных сточных вод). Проведение компенсационного лесовосстановления. Рекреационно-природоохранный приоритет использования водоохраных зон. Соблюдение режима 2-го пояса зон санитарной охраны источников питьевого водоснабжения г. Москва	Все этапы реализации
5	Мероприятия по санитарной очистке территории		
5.1	Территория сельского поселения Спутник	Организация новых площадок с твердым покрытием для временного хранения коммунальных отходов на территории планируемой жилой застройки и застройки дачного типа. Оборудование пунктов приёма вторсырья	Все этапы реализации
6	Инженерно-геологические мероприятия		
6.1	Долны рек Москва, Водомка, Свиородня, Самулинка, Лаховня	Мероприятия по предотвращению развития процессов подтопления (отвод поверхностных и сливных вод с участков строительства, волонирование, устройство гидроизоляции конструкций подземной части зданий для предотвращения проникновения и воздействия поверхностных и подземных вод)	Все этапы реализации
7.1	7. Мероприятия по соблюдению режима СЗЗ кладбищ		
	Сельские кладбища в д. Большое Тёсово, Александрово	Закрытие кладбищ (общей площадью 7,0 га) в связи с несоблюдением режима СЗЗ (в СЗЗ попадают зоны индивидуального жилищного строительства и зоны, предназначенные для ведения садового и дачного хозяйства)	1 очередь
8.1	8. Мероприятия по соблюдению режима водоохраных зон		
	Часть сельского кладбища в д. Денисьево	Часть сельского кладбища (0,82 га из общей площади 2 га) в д. Денисьево попадает в водоохраную зону безымянного ручья	1 очередь

д. Александрово



д. Александрово



д. Аникино



КАРТА (СХЕМА) ГРАНИЦЫ ДЕРЕВНИ БОЛЬШОЕ ТЕСОВО
СЕЛЬСКОГО ПОСЕЛЕНИЯ СПУТНИК МОЖАЙСКОГО МУНИЦИПАЛЬНОГО РАЙОНА
МОСКОВСКОЙ ОБЛАСТИ

д. Большое
Тесово



д. Большое
Тесово

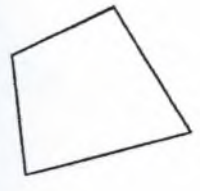


КАРТА (СХЕМА) ГРАНИЦЫ ДЕРЕВНИ ДЕНИСЬЕВО
СЕЛЬСКОГО ПОСЕЛЕНИЯ СПУТНИК МОЖАЙСКОГО МУНИЦИПАЛЬНОГО РАЙОНА
МОСКОВСКОЙ ОБЛАСТИ



д. Денисьево

**п. дома отдыха
"Красный Стан"**



д.Захарьино



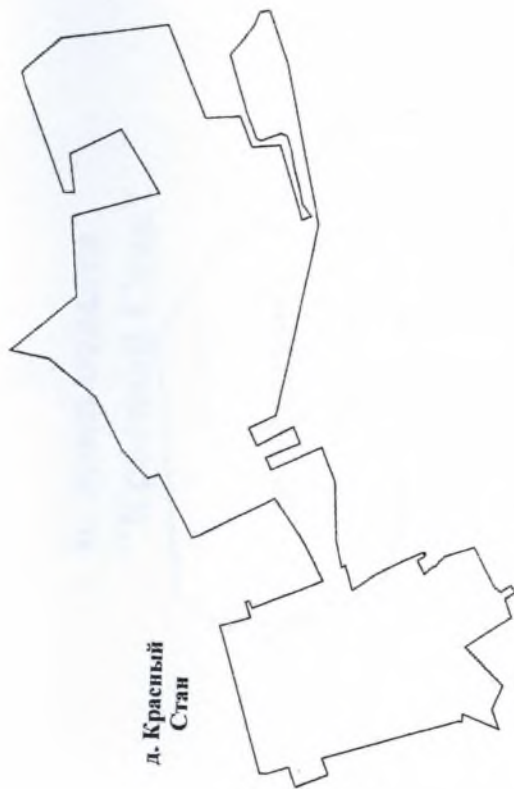
КАРТА (СХЕМА) ГРАНИЦЫ ДЕРЕВНИ ЗАЧАТЬЕ
СЕЛЬСКОГО ПОСЕЛЕНИЯ СПУТНИК МОЖАЙСКОГО МУНИЦИПАЛЬНОГО РАЙОНА
МОСКОВСКОЙ ОБЛАСТИ



КАРТА (СХЕМА) ГРАНИЦЫ ДЕРЕВНИ ИГУМНОВО
СЕЛЬСКОГО ПОСЕЛЕНИЯ СПУТНИК МОЖАЙСКОГО МУНИЦИПАЛЬНОГО РАЙОНА
МОСКОВСКОЙ ОБЛАСТИ



КАРТА (СХЕМА) ГРАНИЦЫ ДЕРЕВНИ КРАСНЫЙ СТАН
СЕЛЬСКОГО ПОСЕЛЕНИЯ СПУТНИК МОЖАЙСКОГО МУНИЦИПАЛЬНОГО РАЙОНА
МОСКОВСКОЙ ОБЛАСТИ



КАРТА (СХЕМА) ГРАНИЦЫ ДЕРЕВНИ ЛЫСКОВО
СЕЛЬСКОГО ПОСЕЛЕНИЯ СПУТНИК МОЖАЙСКОГО МУНИЦИПАЛЬНОГО РАЙОНА
МОСКОВСКОЙ ОБЛАСТИ



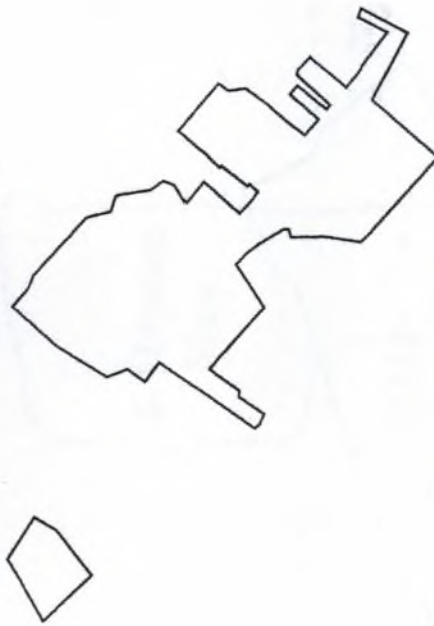
КАРТА (СХЕМА) ГРАНИЦЫ ДЕРЕВНИ МАЛОЕ ТЕСОВО
СЕЛЬСКОГО ПОСЕЛЕНИЯ СПУТНИК МОЖАЙСКОГО МУНИЦИПАЛЬНОГО РАЙОНА
МОСКОВСКОЙ ОБЛАСТИ

**д. Малое
Тесово**



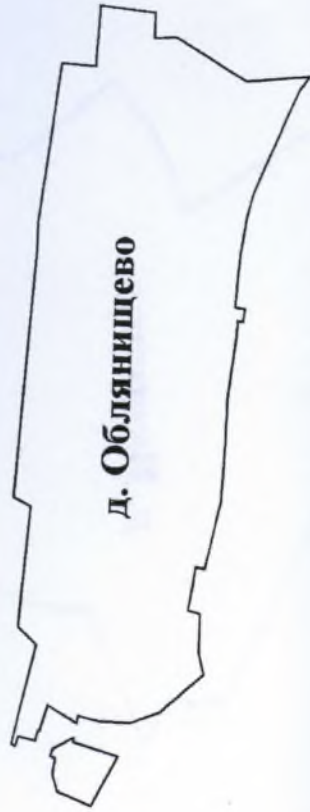
КАРТА (СХЕМА) ГРАНИЦЫ ДЕРЕВНИ МИХАЙЛОВСКОЕ
СЕЛЬСКОГО ПОСЕЛЕНИЯ СПУТНИК МОЖАЙСКОГО МУНИЦИПАЛЬНОГО РАЙОНА
МОСКОВСКОЙ ОБЛАСТИ

д. Михайловское





КАРТА (СХЕМА) ГРАНИЦЫ ДЕРЕВНИ ОБЛЯНИЩЕВО
СЕЛЬСКОГО ПОСЕЛЕНИЯ СПУТНИК МОЖАЙСКОГО МУНИЦИПАЛЬНОГО РАЙОНА
МОСКОВСКОЙ ОБЛАСТИ



48

КАРТА (СХЕМА) ГРАНИЦЫ ДЕРЕВНИ МОДЕНОВО
СЕЛЬСКОГО ПОСЕЛЕНИЯ СПУТНИК МОЖАЙСКОГО МУНИЦИПАЛЬНОГО РАЙОНА
МОСКОВСКОЙ ОБЛАСТИ

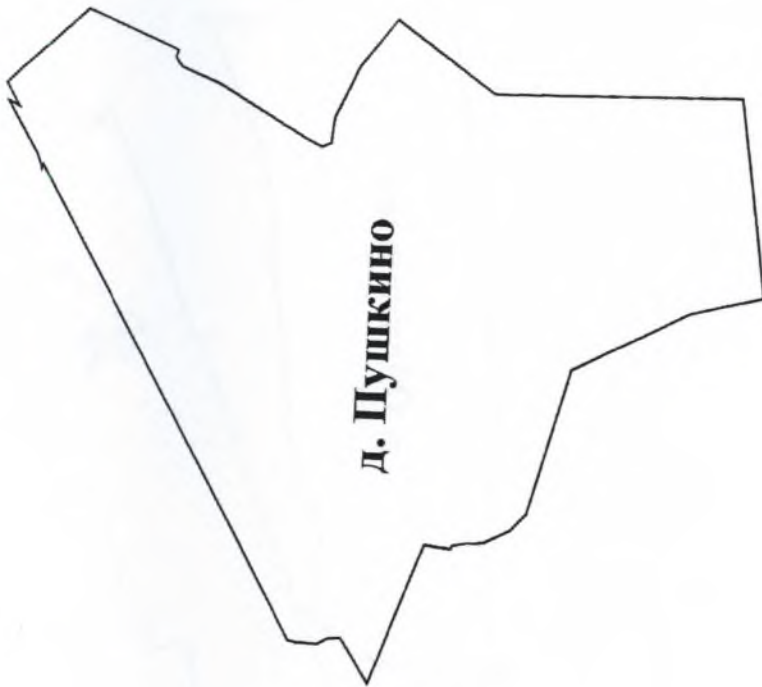
КАРТА (СХЕМА) ГРАНИЦЫ ДЕРЕВНИ ПЕРВОЕ МАЯ
СЕЛЬСКОГО ПОСЕЛЕНИЯ СПУТНИК МОЖАЙСКОГО МУНИЦИПАЛЬНОГО РАЙОНА
МОСКОВСКОЙ ОБЛАСТИ



49

КАРТА (СХЕМА) ГРАНИЦЫ ДЕРЕВНИ НОВЫЙ ПУТЬ
СЕЛЬСКОГО ПОСЕЛЕНИЯ СПУТНИК МОЖАЙСКОГО МУНИЦИПАЛЬНОГО РАЙОНА
МОСКОВСКОЙ ОБЛАСТИ

КАРТА (СХЕМА) ГРАНИЦЫ ДЕРЕВНИ ПУШКИНО
СЕЛЬСКОГО ПОСЕЛЕНИЯ СПУТНИК МОЖАЙСКОГО МУНИЦИПАЛЬНОГО РАЙОНА
МОСКОВСКОЙ ОБЛАСТИ



КАРТА (СХЕМА) ГРАНИЦЫ ДЕРЕВНИ ШАЛИКОВО
СЕЛЬСКОГО ПОСЕЛЕНИЯ СПУТНИК МОЖАЙСКОГО МУНИЦИПАЛЬНОГО РАЙОНА
МОСКОВСКОЙ ОБЛАСТИ



КАРТА (СХЕМА) ГРАНИЦЫ ПОСЕЛКА ШАЛИКОВО
СЕЛЬСКОГО ПОСЕЛЕНИЯ СПУТНИК МОЖАЙСКОГО МУНИЦИПАЛЬНОГО РАЙОНА
МОСКОВСКОЙ ОБЛАСТИ



КАРТА (СХЕМА) ГРАНИЦЫ ДЕРЕВНИ ШИКОЛОВО
СЕЛЬСКОГО ПОСЕЛЕНИЯ СПУТНИК МОЖАЙСКОГО МУНИЦИПАЛЬНОГО РАЙОНА
МОСКОВСКОЙ ОБЛАСТИ



5. ОСНОВНЫЕ ПЛАНИРУЕМЫЕ ПОКАЗАТЕЛИ РАЗВИТИЯ ТЕРРИТОРИИ СЕЛЬСКОГО ПОСЕЛЕНИЯ СПУТНИКМОЖАЙСКОГО МУНИЦИПАЛЬНОГО РАЙОНА¹

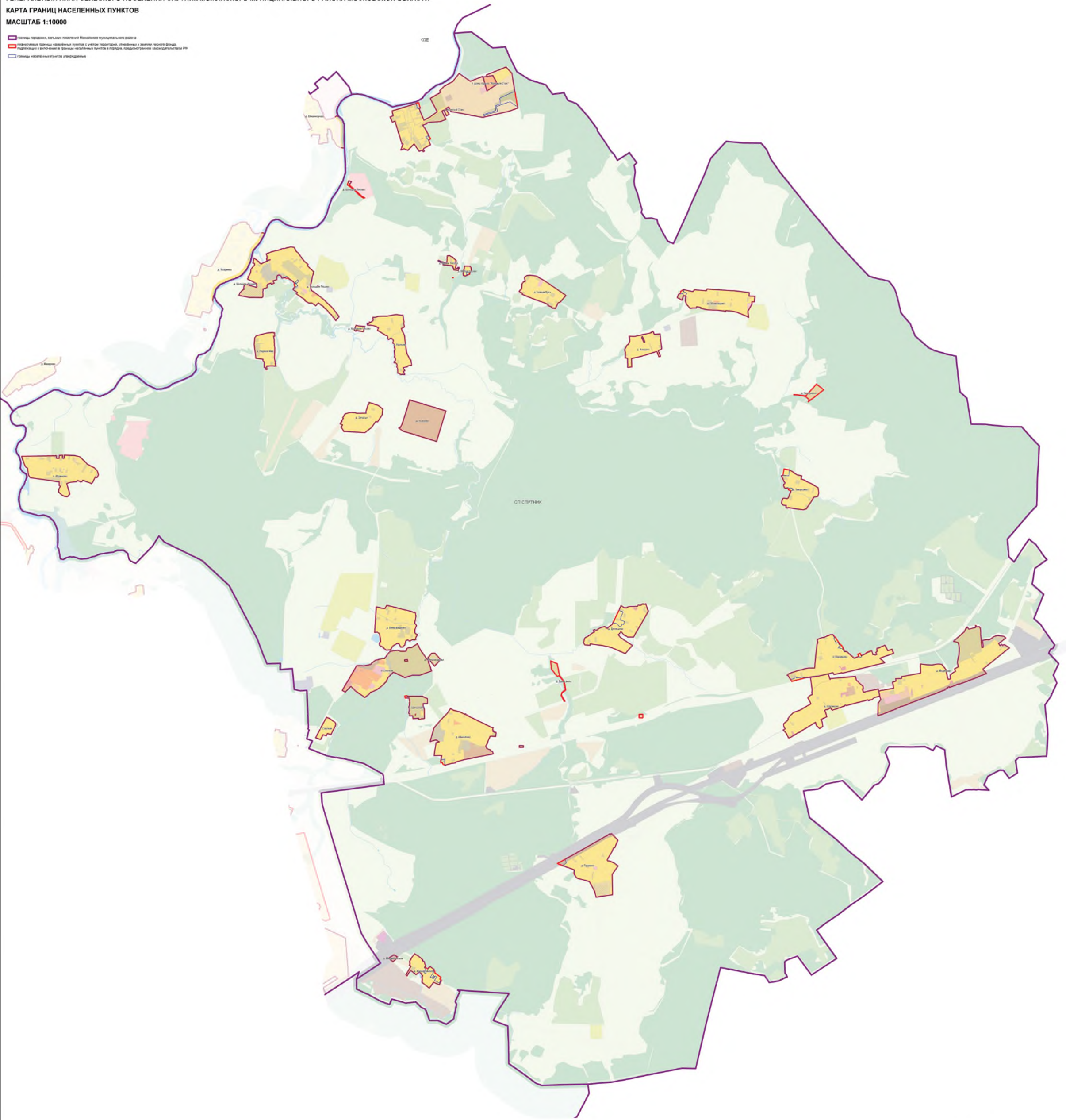
Поз.	Показатели	Единица измерения	Существующее положение (01.01.2015)	Первая очередь (2022 год)	Расчётный срок (2035 год)
Население					
1.1	Численность постоянного населения	тыс. чел.	2,6	3,11	3,79
1.2	Трудовые ресурсы	тыс. чел.	2,12	2,54	3,29
1.3	Количество рабочих мест	тыс. мест	0,30	0,39	2,66
1.4	Сальдо трудовой мигрантской миграции	тыс. чел.	1,70	2,04	0,53
Жилищный фонд					
2.1	Жилищный фонд – всего, в том числе:	тыс. кв. м	60,8	75,6	110,9
	- многоквартирный	тыс. кв. м	0	0	0
	- среднеэтажный	тыс. кв. м	14,4	14,4	14,4
	- малоэтажный	тыс. кв. м	13,0	27,8	27,8
	- индивидуальный	тыс. кв. м	33,4	33,4	68,7
2.2	Объём нового жилищного строительства, в том числе:	тыс. кв. м	-	14,8	50,1
	- многоквартирная застройка	тыс. кв. м	-	14,8	14,8
	- индивидуальная застройка	тыс. кв. м	-	0	35,3
2.3	Жилищный фонд, подлежащий сносу	тыс. кв. м	0	-	-
2.4	Средняя жилищная обеспеченность	кв. м/чел.	23,3	24,3	27,5
Объекты социально-культурного и коммунально-бытового обслуживания					
3.1	Дошкольные образовательные учреждения (проектная ёмкость)	мест	110	265	265
3.2	Общеобразовательные школы (проектная ёмкость)	мест	392	392	547
3.3	Универсальный культурно-досуговый центр	кв. м	1051	1116	1116
	помещения для культурно-массовой работы	кв. м	885	885	885
3.4	Зрительные залы	мест	256	356	356
3.5	Детская школа искусств	кв. м	166	231	231
3.6	Больницы	коек	0	45	45
3.7	Амбулаторно-поликлиническая сеть	пос./смену	0	75	75
3.8	Плоскостные спортивные сооружения	тыс. кв. м	5,498	5,498	5,498
3.9	Спортивные залы	тыс. кв. м	0,162	0,162	0,162
3.10	Плавательные бассейны	кв. м зеркала воды	0	0	0
3.11	Предприятия торговли	тыс. кв. м торговой площади	2,7	4,7	6,1
3.12	Предприятия общественного питания	пос. мест	68	92	162

¹Основные планируемые показатели развития территории сельского поселения Спутник являются прогнозными оценками и приводятся в информационно-справочных целях.

Поз.	Показатели	Единица измерения	Существующее положение (01.01.2015)	Первая очередь (2022 год)	Расчётный срок (2035 год)
3.13	Предприятия бытового обслуживания	раб. мест	19	44	44
3.14	Клубы	га	14,8	14,8	14,8
Транспортное обслуживание					
4.1	Автомобильные дороги, в том числе:	км	100,56	100,56	106,76
4.1.1	федерального значения	км	19,5	19,5	19,5
4.1.2	регионального значения	км	60,42	60,42	65,88
4.2	местного значения	км	20,64	20,64	21,38
4.3	Транспортные развязки	ед.	-	-	1
4.4	Мосты и путепроводы	ед.	6	6	6
4.5	Автомобильные станции (АЗС)	ед. (колонок)	5 (30)	5 (30)	6 (36)
4.6	Станции технического обслуживания (СТО)	ед. (постов)	1(4)	2 (8)	2 (8)
4.7	Железнодорожный транспорт федерального значения	км	18,1	18,1	23,28
5. Инженерное оборудование и благоустройство					
Водоснабжение					
водопотребление – всего, в том числе:					
- вода питьевого качества, тыс. м ³ /сутки					
5.1.1	включая:	тыс. м ³ /сутки	2,1	2,2	3,6
5.1.1.1	- на хозяйственно-питьевые нужды	тыс. м ³ /сутки	-	2,08	3,19
5.1.1.2	- на производственные и прочие нужды	тыс. м ³ /сутки	-	0,01	0,3
5.1.1.3	- на восстановление пожарного запаса	тыс. м ³ /сутки	-	0,11	0,11
5.1.2	вода технического качества на полив	тыс. м ³ /сутки	-	0,18	0,18
5.2	объём бытовых стоков	тыс. м ³ /сутки	2,2	2,05	3,48
5.2.1	объём поверхностного стока, поступающего на очистные сооружения	тыс. м ³ /мас	-	0,27	0,10
5.3	Расход тепла:	Теплоснабжение			
5.3.1	- на централизованные системы теплоснабжения;	Гкал/час	4,56	8,06	32,2
	- на децентрализованные источники	Гкал/час	нет данных	4,56	26,4
5.4	Газоснабжение	Гкал/час	нет данных	3,5	5,8
5.4.1	Потребление газа (прирост)	тыс. м ³ /год	-	632	4382
5.5	Электроснабжение	тыс. м ³ /год	-	1881	13133
5.5.1	расчётная нагрузка на шины 10 кв ЦП	МВт	10,0	10,3	16,7
5.6	номерная ёмкость телефонной сети	тыс. номеров	0,55	0,77	0,93
6. Охрана окружающей среды					
6.1	Количество твёрдых бытовых отходов	тыс. м3/год	17,93	23,56	25,44
6.2	Обеспеченность озеленёнными территориями общего пользования	тыс. м ²	0	50,0	50,0

ГЕНЕРАЛЬНЫЙ ПЛАН СЕЛЬСКОГО ПОСЕЛЕНИЯ СПУТНИК МОЖАЙСКОГО МУНИЦИПАЛЬНОГО РАЙОНА МОСКОВСКОЙ ОБЛАСТИ
КАРТА ГРАНИЦ НАСЕЛЕННЫХ ПУНКТОВ
МАСШТАБ 1:10000

- Границы поселения, согласно постановлению Можайского муниципального района
- Границы населенных пунктов с учетом территории, отведенной в землеустроительном плане
- Идентификация и размещение в границах населенных пунктов в порядке предусмотренной законодательства РФ
- Границы населенных пунктов утвержденные



Итого		в том числе	
площадь	число объектов	площадь	число объектов
10000	1000	5000	500
20000	2000	10000	1000
30000	3000	15000	1500
40000	4000	20000	2000
50000	5000	25000	2500
60000	6000	30000	3000
70000	7000	35000	3500
80000	8000	40000	4000
90000	9000	45000	4500
100000	10000	50000	5000

