



МИНИСТЕРСТВО ИМУЩЕСТВЕННЫХ ОТНОШЕНИЙ МОСКОВСКОЙ ОБЛАСТИ

РАСПОРЯЖЕНИЕ

27 ДЕК 2018

№ 15 ОР-1726

Московская область

Об утверждении

административного регламента предоставления государственной услуги «Предоставление земельных участков, государственная собственность на которые не разграничена, в безвозмездное пользование»

В соответствии с Федеральным законом от 27.07.2010 № 210-ФЗ «Об организации предоставления государственных и муниципальных услуг», постановлением Правительства Московской области от 25.04.2011 № 365/15 «Об утверждении Порядка разработки и утверждения административных регламентов исполнения государственных функций и административных регламентов предоставления государственных услуг центральными исполнительными органами государственной власти Московской области, государственными органами Московской области», Законом Московской области № 106/2014-ОЗ «О перераспределении полномочий между органами местного самоуправления муниципальных образований Московской области и органами государственной власти Московской области», Законом Московской области «О наделении органов местного самоуправления муниципальных образований Московской области отдельными государственными полномочиями Московской области в области земельных отношений», Положением о Министерстве имущественных отношений Московской области, утверждённым постановлением Правительства Московской области от 29.10.2007 № 842/27:

1. Утвердить прилагаемый административный регламент предоставления государственной услуги «Предоставление земельных участков, государственная собственность на которые не разграничена, в безвозмездное пользование».

2. Признать утратившим силу распоряжение Министерства имущественных отношений Московской области от 25 декабря 2017 года №13ВР-1936.

3. Настоящее распоряжение вступает в силу с 01 января 2019 года.

4. Главам городских округов и муниципальных районов Московской области внести изменения в порядки предоставления государственной услуги

068505

«Предоставление земельных участков, государственная собственность на которые не разграничена, в безвозмездное пользование», утвержденные на территории городских округов и муниципальных районов, в срок до 09 января 2019 года.

5. Управлению организационно-технологического обеспечения государственных услуг Министерства имущественных отношений Московской области направить копию настоящего распоряжения и сведений об источниках его официального опубликования в 7-дневный срок после дня его первого официального опубликования в Управление Министерства юстиции Российской Федерации по Московской области для проведения правовой экспертизы и включения в федеральный регистр нормативных правовых актов субъектов Российской Федерации.

6. Управлению оценки, планирования и финансового контроля Министерства имущественных отношений Московской области (Лавряков Ю.Ю.) разместить настоящее распоряжение на официальном сайте Министерства имущественных отношений Московской области – www.mio.mosreg.ru.

7. Заместителю министра имущественных отношений Московской области Адигамовой Н.А. организовать публикацию настоящего распоряжения в периодическом печатном издании Государственного автономного учреждения Московской области «Издательский дом «Подмосковье» - газете «Ежедневные новости. Подмосковье».

8. Контроль за выполнением настоящего распоряжения оставляю за собой.

И.о. министра имущественных
отношений Московской области



А.Е. Вьюрков

Утверждено
Распоряжением Министерства
имущественных отношений Московской
области
от «26» декабря 2018 года №1826

**Административного регламента
предоставления государственной услуги
«Предоставление земельных участков, государственная собственность на которые
не разграничена, в безвозмездное пользование»**

Список разделов

I. ОБЩИЕ ПОЛОЖЕНИЯ	3
1. Предмет регулирования Административного регламента.....	3
2. Лица, имеющие право на получение Государственной услуги	3
3. Требования к порядку информирования о предоставлении Государственной услуги.....	5
II. СТАНДАРТ ПРЕДОСТАВЛЕНИЯ ГОСУДАРСТВЕННОЙ УСЛУГИ.....	7
4. Наименование Государственной услуги	7
5. Наименование органа, предоставляющего Государственную услугу.....	7
6. Результат предоставления Государственной услуги	8
7. Срок регистрации запроса Заявителя о предоставлении Государственной услуги	10
8. Срок предоставления Государственной услуги	10
9. Правовые основания предоставления Государственной услуги.....	10
10. Исчерпывающий перечень документов, необходимых для предоставления Государственной услуги, подлежащих представлению Заявителем.....	11
11. Исчерпывающий перечень документов, необходимых для предоставления Государственной услуги, которые находятся в распоряжении органов власти, органов местного самоуправления или организаций 12	12
12. Исчерпывающий перечень оснований для отказа в приеме документов, необходимых для предоставления Государственной услуги	13
13. Исчерпывающий перечень оснований для приостановления или отказа в предоставлении Государственной услуги.....	14
14. Порядок, размер и основания взимания государственной пошлины или иной платы, взимаемой за предоставление Государственной услуги	16
15. Перечень услуг, необходимых и обязательных для предоставления Государственной услуги, в том числе порядок, размер и основания взимания платы за предоставление таких услуг	17
16. Способы предоставления Заявителем документов, необходимых для получения Государственной услуги 17	17
17. Способы получения Заявителем результатов предоставления Государственной услуги.....	18
18. Максимальный срок ожидания в очереди	18
III. СОСТАВ, ПОСЛЕДОВАТЕЛЬНОСТЬ И СРОКИ ВЫПОЛНЕНИЯ АДМИНИСТРАТИВНЫХ ПРОЦЕДУР, ТРЕБОВАНИЯ К ПОРЯДКУ ИХ ВЫПОЛНЕНИЯ	25
23. Состав, последовательность и сроки выполнения административных процедур при предоставлении Государственной услуги.....	25
IV. ПОРЯДОК И ФОРМЫ КОНТРОЛЯ ЗА ИСПОЛНЕНИЕМ АДМИНИСТРАТИВНОГО РЕГЛАМЕНТА	25

24.1. Порядок осуществления контроля за соблюдением и исполнением должностными лицами, работниками Администрации положений Административного регламента и иных нормативных правовых актов, устанавливающих требования к предоставлению Государственной услуги, а также принятием ими решений	25
24. Порядок и периодичность осуществления Текущего контроля полноты и качества предоставления Государственной услуги и Контроля за соблюдением порядка предоставления Государственной услуги	26
26. Положения, характеризующие требования к порядку и формам контроля за предоставлением Государственной услуги, в том числе со стороны граждан, их объединений и организаций	26
V. ДОСУДЕБНЫЙ (ВНЕСУДЕБНЫЙ) ПОРЯДОК ОБЖАЛОВАНИЯ РЕШЕНИЙ И ДЕЙСТВИЙ (БЕЗДЕЙСТВИЯ) ДОЛЖНОСТНЫХ ЛИЦ, МУНИЦИПАЛЬНЫХ СЛУЖАЩИХ И СПЕЦИАЛИСТОВ АДМИНИСТРАЦИИ, А ТАКЖЕ РАБОТНИКОВ МФЦ, УЧАСТВУЮЩИХ В ПРЕДОСТАВЛЕНИИ ГОСУДАРСТВЕННОЙ УСЛУГИ	27
27. Досудебный (внесудебный) порядок обжалования решений и действий (бездействия) должностных лиц, муниципальных служащих и специалистов Администрации, а также работников МФЦ, участвующих в предоставлении Государственной услуги	27
ПРИЛОЖЕНИЕ 1	34
ПРИЛОЖЕНИЕ 2	36
ПРИЛОЖЕНИЕ 3	37
ПРИЛОЖЕНИЕ 4	39
ПРИЛОЖЕНИЕ 5	44
ПРИЛОЖЕНИЕ 6	51
ПРИЛОЖЕНИЕ 7	54
ПРИЛОЖЕНИЕ 8	56
ПРИЛОЖЕНИЕ 9	58
ПРИЛОЖЕНИЕ 10	59
ПРИЛОЖЕНИЕ 11	64
ПРИЛОЖЕНИЕ 12	76
ПРИЛОЖЕНИЕ 13	78
ПРИЛОЖЕНИЕ 14	87
ПРИЛОЖЕНИЕ 15	88

I. Общие положения

1. Предмет регулирования Административного регламента

1.1. Административный регламент регулирует отношения, возникающие в связи с предоставлением государственной услуги «Предоставление земельных участков, государственная собственность на которые не разграничена, в безвозмездное пользование» (далее – Государственная услуга) Администрацией (муниципального района или городского округа Московской области) (далее - Администрация).

1.2. Административный регламент устанавливает стандарт предоставления государственной услуги, состав, последовательность и сроки выполнения административных процедур по предоставлению государственной услуги, требования к порядку их выполнения, в том числе особенности выполнения административных процедур в электронной форме, а также особенности выполнения административных процедур в многофункциональных центрах предоставления государственных и муниципальных услуг в Московской области, формы контроля за предоставлением государственной услуги, досудебный (внесудебный) порядок обжалования решений и действий (бездействий) Администрации, должностных лиц, Администрации, работников МФЦ (далее – Административный регламент).

1.3. Термины и определения, используемые в Административном регламенте:

Модуль оказания услуг ЕИС ОУ - модуль оказания услуг единой информационной системы оказания услуг Московской области, используемый Администрацией для предоставления государственной услуги;

РПГУ - государственная информационная система «Региональный портал государственных и муниципальных услуг (функций)».

2. Остальные термины и определения, используемые в Административном регламенте указаны в Приложении 1 к Административному регламенту.

2. Лица, имеющие право на получение Государственной услуги

2.1. Лицами, имеющими право на получение Государственной услуги, являются физические лица, юридические лица, индивидуальные предприниматели их уполномоченные представители, обратившиеся в Администрацию с запросом о предоставлении Государственной услуги (далее – Заявитель).

2.2. Категории лиц, имеющих право на получение Государственной услуги:

2.2.1. Государственное или муниципальное учреждение (бюджетное, казенное, автономное), на срок до 1 года.

2.2.2. Казенное предприятие, на срок до 1 года.

2.2.3. Центр исторического наследия президентов Российской Федерации, прекративших исполнение своих полномочий, на срок до 1 года.

2.2.4. Работник организации в виде служебных наделов, на срок действия трудового договора.

2.2.5. Религиозная организация, которой на праве безвозмездного пользования предоставлены здания, сооружения, расположенные на испрашиваемом земельном участке, на срок до прекращения прав на указанные здания, сооружения.

2.2.6. Религиозная организация, для размещения зданий, сооружений религиозного или благотворительного назначения на срок до 10 лет.

2.2.7. Лицо, с которыми в соответствии с Федеральным законом от 5 апреля 2013 г. № 44-ФЗ «О контрактной системе в сфере закупок товаров, работ, услуг для обеспечения государственных и муниципальных нужд» заключен гражданско-правовой договор на строительство или реконструкцию объектов недвижимости, осуществляемые полностью за счет средств федерального бюджета, средств бюджета субъекта Российской Федерации или средств местного бюджета, на срок исполнения договора.

2.2.8. Гражданин, испрашивающий земельный участок для индивидуального жилищного строительства, ведения личного подсобного хозяйства или осуществления крестьянским (фермерским) хозяйством его деятельности в муниципальных образованиях, определенных законом Московской области, на срок не более чем шесть лет.

2.2.9. Лица, испрашивающие земельный участок для индивидуального жилищного строительства или ведения личного подсобного хозяйства в муниципальных образованиях, определенных законом Московской области, гражданам, которые работают по основному месту работы в таких муниципальных образованиях по специальностям, установленным законом Московской области, на срок не более чем шесть лет.

2.2.10. Гражданин, которому предоставлено служебное жилое помещение в виде жилого дома, и оно находится на испрашиваемом земельном участке на срок права пользования жилым домом.

2.2.11. Гражданин и юридическое лицо, испрашивающие земельный участок для сельскохозяйственного использования, не предусматривающего строительства зданий, сооружений, если такой земельный участок включен в утвержденный в установленном Правительством Российской Федерации порядке перечень земельных участков, предоставленных для нужд обороны и безопасности и временно не используемых для указанных нужд, на срок не более чем 5 лет.

2.2.12. Садоводческим или огородническим некоммерческим товариществам на срок не более 5 лет.

2.2.13. Лица, с которыми в соответствии с Федеральным законом от 29 декабря 2012 года № 275-ФЗ «О государственном оборонном заказе», Федеральным законом «О контрактной системе в сфере закупок товаров, работ, услуг для обеспечения государственных и муниципальных нужд» заключены государственные контракты на выполнение работ, оказание услуг для обеспечения обороны страны и безопасности государства, осуществляемых полностью за счет средств федерального бюджета, если для выполнения этих работ и оказания этих услуг необходимо предоставление земельного участка, на срок исполнения указанного контракта.

2.2.14. Некоммерческая организация, созданная гражданами в целях жилищного строительства, в случаях и на срок, которые предусмотрены федеральными законами.

2.2.15. Лицо, право безвозмездного пользования, которого на земельный участок, находящийся в государственной или муниципальной собственности, прекращено в связи с изъятием земельного участка для государственных или муниципальных нужд, на срок, установленный в зависимости от основания возникновения права безвозмездного пользования на изъятый земельный участок.

2.2.16. Лицо в случае и в порядке, которые предусмотрены Федеральным законом от 24 июля 2008 года № 161-ФЗ «О содействии развитию жилищного строительства».

3. Требования к порядку информирования о предоставлении Государственной услуги

3.1. На официальном сайте Администрации в сети «Интернет», в Государственной информационной системе Московской области «Реестр государственных и муниципальных услуг (функций) Московской области» (далее - РГУ) и в государственной информационной системе Московской области «Портал государственных и муниципальных услуг (функций) Московской области» (далее – РПГУ) обязательному размещению подлежит следующая справочная информация:

место нахождения и график работы Администрации, ее структурных подразделений, предоставляющих Государственную услугу, государственных и муниципальных органов и организаций, обращение в которые необходимо для получения Государственной услуги, а также МФЦ;

справочные телефоны структурных подразделений Администрации, организаций, участвующих в предоставлении Государственной услуги, в том числе номер телефона-автоинформатора;

адреса официального сайта, а также электронной почты и (или) формы обратной связи Администрации в сети «Интернет».

3.2. Администрация, обеспечивают в установленном порядке размещение и актуализацию справочной информации в соответствующем разделе РГУ.

3.3. Информация о графике (режиме) работы Администрации указана в Приложении 2 к настоящему Административному регламенту.

3.4. На РПГУ и сайте Администрации в целях информирования Заявителей по вопросам предоставления Государственной услуги размещается следующая информация:

а) исчерпывающий и конкретный перечень документов, необходимых для предоставления Государственной услуги, требования к оформлению указанных документов, а также перечень документов, которые Заявитель вправе представить по собственной инициативе;

б) перечень лиц, имеющих право на получение Государственной услуги;

в) срок предоставления Государственной услуги;

г) результаты предоставления Государственной услуги, порядок представления документа, являющегося результатом предоставления Государственной услуги;

д) исчерпывающий перечень оснований для приостановления или отказа в предоставлении Государственной услуги;

е) информация о праве на досудебное (внесудебное) обжалование действий (бездействия) и решений, принятых (осуществляемых) в ходе предоставления Государственной услуги;

ж) формы заявлений (уведомлений, сообщений), используемые при предоставлении Государственной услуги.

3.6. Информация на РПГУ и сайте Администрации о порядке и сроках предоставления Государственной услуги предоставляется бесплатно.

3.7. На сайте Администрации дополнительно размещаются:

- а) полные наименования и почтовые адреса Администрации, непосредственно предоставляющих Государственную услугу;
- б) номера телефонов-автоинформаторов (при наличии), справочные номера телефонов структурных подразделений Администрации, непосредственно предоставляющих Государственную услугу;
- в) режим работы Администрации;
- г) график работы подразделения Администрации, непосредственно предоставляющего Государственную услугу;
- д) выдержки из нормативных правовых актов, содержащих нормы, регулирующие деятельность Администрации по предоставлению Государственной услуги;
- е) перечень лиц, имеющих право на получение Государственной услуги;
- ж) формы заявлений (уведомлений, сообщений), используемые при предоставлении Государственной услуги, образцы и инструкции по заполнению;
- з) порядок и способы предварительной записи на получение Государственной услуги;
- и) текст Административного регламента с приложениями;
- к) краткое описание порядка предоставления Государственной услуги;
- л) порядок обжалования решений, действий или бездействия должностных лиц и муниципальных служащих, работников Администрации предоставляющих Государственную услугу.
- м) информация о возможности участия Заявителей в оценке качества предоставления Государственной услуги, в том числе в оценке эффективности деятельности руководителя Администрации, а также справочно-информационные материалы, содержащие сведения о порядке и способах проведения оценки.

3.8. При информировании о порядке предоставления Государственной услуги по телефону должностное лицо, муниципальный служащий Администрации, приняв вызов по телефону представляется: называет фамилию, имя, отчество (при наличии), должность, наименование структурного подразделения Администрации.

Должностное лицо, муниципальный служащий, работник Администрации обязан сообщить Заявителю график приема, точный почтовый адрес Администрации, способ проезда к нему, способы предварительной записи для личного приема, требования к письменному обращению.

Информирование по телефону о порядке предоставления Государственной услуги осуществляется в соответствии с графиком работы Администрации.

Во время разговора должностные лица, муниципальные служащие, работники Администрации обязаны произносить слова четко и не прерывать разговор по причине поступления другого звонка.

При невозможности ответить на поставленные Заявителем вопросы телефонный звонок переадресовывается (переводится) на другое должностное лицо, муниципального служащего, работника Администрации либо обратившемуся сообщается номер телефона, по которому можно получить необходимую информацию.

3.9. При ответах на телефонные звонки и устные обращения по вопросам к порядку предоставления Государственной услуги должностным лицом, работником Администрации обратившемуся сообщается следующая информация:

- а) о перечне лиц, имеющих право на получение Государственной услуги;

б) о нормативных правовых актах, регулирующих вопросы предоставления Государственной услуги (наименование, дата и номер принятия нормативного правового акта);

в) о перечне документов, необходимых для получения Государственной услуги;

г) о сроках предоставления Государственной услуги;

д) об основаниях для приостановления Государственной услуги;

ж) об основаниях для отказа в предоставлении Государственной услуги;

е) о месте размещения на РПГУ, сайте Администрации информации по вопросам предоставления Государственной услуги.

3.10. Информирование о порядке предоставления Государственной услуги осуществляется также по номеру Электронной приемной Московской области 8-800-550-50-30.

3.11. Министерство имущественных отношений Московской области разрабатывает информационные материалы по порядку предоставления Государственной услуги – памятки, инструкции, брошюры, макеты и размещает на РПГУ сайте Администрации, передает в МФЦ.

Министерство имущественных отношений Московской области обеспечивает своевременную актуализацию указанных информационных материалов на РПГУ, сайте Администрации и контролирует их наличие и актуальность в МФЦ.

3.12. Состав информации о порядке предоставления Государственной услуги, размещаемой в МФЦ соответствует региональному стандарту организации деятельности многофункциональных центров предоставления государственных и муниципальных услуг в Московской области, утвержденному распоряжением Министерства государственного управления, информационных технологий и связи Московской области от 21.07.2016 № 10-57/РВ.

3.13. Доступ к информации о сроках и порядке предоставления Государственной услуги осуществляется без выполнения заявителем каких-либо требований, в том числе без использования программного обеспечения, установка которого на технические средства заявителя требует заключения лицензионного или иного соглашения с правообладателем программного обеспечения, предусматривающего взимание платы, регистрацию или авторизацию заявителя, или предоставление им персональных данных.

3.14. Консультирование по вопросам предоставления Государственной услуги должностными лицами, муниципальными служащими работками Администрации осуществляется бесплатно.

II. Стандарт предоставления Государственной услуги

4. Наименование Государственной услуги

4.1. Государственная услуга «Предоставление земельных участков, государственная собственность на которые не разграничена, в безвозмездное пользование».

5. Наименование органа, предоставляющего Государственную услугу

5.1. Органом местного самоуправления, ответственным за предоставление Государственной услуги, является Администрация городского округа или муниципального района, на территории которого расположен земельный участок.

5.2. Администрация обеспечивает предоставление Государственной услуги в электронной форме посредством РПГУ, а также в иных формах, предусмотренных законодательством Российской Федерации, по выбору Заявителя.

5.3. В МФЦ Заявителю предоставлен бесплатный доступ к РПГУ для получения Государственной услуги в электронной форме.

5.4. Порядок осуществления личного приема Заявителей по вопросу предоставления Государственной услуги устанавливается организационно-распорядительным документом Администрации.

5.5. Администрации запрещено требовать от Заявителя осуществления действий, в том числе согласований, необходимых для получения Государственной услуги и связанных с обращением в иные государственные органы или органы местного самоуправления, организации, за исключением получения услуг включенных в перечень услуг, которые являются необходимыми и обязательными для предоставления исполнительными органами государственной власти Московской области государственных услуг и предоставляются организациями, участвующими в предоставлении государственных услуг, утвержденным постановлением Правительства Московской области от 1 апреля 2015г. № 186/12.

5.6. В целях предоставления Государственной услуги Администрация взаимодействует с:

5.6.1. Министерством имущественных отношений Московской области по вопросу получения сводного заключения о наличии/отсутствии оснований для предоставления земельного участка.

5.6.2. Управлением Федеральной службы государственной регистрации, кадастра и картографии по Московской области для получения сведений о земельном и/или расположенном на земельном участке объекте из Единого государственного реестра недвижимости;

5.6.3. Управлением Федеральной налоговой службы для получения сведений из Единого государственного реестра юридических лиц и Единого государственного реестра индивидуальных предпринимателей;

5.6.4. Комитетом по архитектуре и градостроительству Московской области, по вопросу получения сведений об оборотоспособности земельного участка.

6. *Результат предоставления Государственной услуги*

6.1. Заявитель обращается в Администрацию с заявлением о предоставлении Государственной услуги в следующих случаях:

6.1.1. За получением земельного участка в безвозмездное пользование:

- если земельный участок предоставляется на основании правового акта Администрации о предварительном согласовании предоставления земельного участка, с момента, издания которого прошло не более 2 лет.

- если земельный участок предоставляется религиозным организациям для размещения зданий, сооружений религиозного или благотворительного назначения на срок до десяти лет;

- если религиозным организациям необходимо оформить земельный участок, на котором расположены принадлежащие им на праве безвозмездного пользования здания, сооружения на срок до прекращения прав на указанные здания, сооружения;

- если лицо, которому предоставляется земельный участок, является: государственным и муниципальным учреждениям (бюджетным, казенным, автономным), казенным предприятиям, центрам исторического наследия президентов Российской Федерации, прекративших исполнение своих полномочий;

- если земельный участок необходимо оформить некоммерческим организациям, созданным гражданами, для ведения огородничества или садоводства необходимо на срок не более чем 5 лет;

- полный перечень оснований содержится в Приложении 3 к настоящему Административному регламенту).

6.1.2. За внесением изменений в действующий договор безвозмездного пользования земельным участком:

- в случае изменения характеристик земельного участка (категории земельного участка, вида разрешенного использования, площади, кадастровой стоимости, кадастрового номера);

- в случае изменения срока действия договора;

- в случае изменения стороны договора.

6.2. Результатом предоставления Государственной услуги является:

6.3.1. Договор безвозмездного пользования земельным участком (далее – договор) (Приложение 4 к настоящему Административному регламенту).

6.3.2. Решение об отказе в предоставлении Государственной услуги (Приложение 5 к настоящему Административному регламенту).

6.4. Результат предоставления Государственной услуги, указанный в пункте

6.3.1. Административного регламента оформляется на бумажном носителе, подписывается уполномоченным должностным лицом Администрации, заверяется печатью и направляется в МФЦ для выдачи.

6.4.1. В случае, если результатом предоставления Государственной услуги является договор, заключенный на срок более 1 года, Администрация направляет в МФЦ 3 экземпляра договора. При итоговом посещении МФЦ, работник МФЦ выдает 3 экземпляра договора и уведомляет Заявителя о возможности подачи документов на государственную регистрацию в Управление Федеральной службы государственной регистрации, кадастра и картографии по Московской области.

6.4.2. В случае, если результатом предоставления Государственной услуги является договор, заключенный на срок менее 1 года, то Администрация направляет в МФЦ 2 экземпляра договора.

6.5. Договор считается заключенным с момента его подписания двумя сторонами.

6.6. Результат предоставления Государственной услуги, указанный в пункте 6.3.2. настоящего Административного регламента в виде электронного документа, подписанного усиленной квалифицированной электронной подписью уполномоченного

должностного лица Администрации, направляется специалистом Администрации в личный кабинет Заявителя (представителя Заявителя) на РПГУ.

6.7. Сведения о предоставлении Государственной услуги с приложением электронного образа результата предоставления Государственной услуги в течение одного дня подлежат обязательному размещению в Модуле оказания услуг ЕИС ОУ.

6.8. Сведения о предоставлении Государственной услуги с приложением электронного образа результата предоставления Государственной услуги в течение одного дня подлежат обязательному размещению Информационной системе обеспечения градостроительной деятельности (далее – ИСОГД).¹

6.9. Результат предоставления Государственной услуги на бумажном носителе хранится в Администрации в соответствии с установленными правилами делопроизводства.

7. Срок регистрации запроса Заявителя о предоставлении Государственной услуги

7.1. Заявление о предоставлении Государственной услуги, поданное в электронной форме посредством РПГУ до 16:00 рабочего дня, регистрируется в Администрации в день его подачи. Заявление, поданное посредством РПГУ после 16:00 рабочего дня либо в нерабочий день, регистрируется в Администрации на следующий рабочий день.

7.2. Заявление, поданное в иных формах, предусмотренных законодательством Российской Федерации регистрируется в Администрации в порядке, установленном организационно-распорядительным документом Администрации.

8. Срок предоставления Государственной услуги

8.1. Срок предоставления Государственной услуги составляет 15 рабочих дней с даты регистрации Заявления в Администрации.

8.1.2. В случае наличия распорядительного акта Администрации о предварительном согласовании предоставления земельного участка на праве безвозмездного пользования (срок которого не истек на момент обращения в Администрацию), проект которого ранее положительно согласован Минмособлимуществом (Межведомственной комиссией по вопросам земельно-имущественных отношений в Московской области), срок предоставления Государственной услуги составляет не более 8 рабочих дней с даты регистрации Заявления в Администрации.

8.2. Приостановление срока предоставления Государственной услуги не предусмотрено.

9. Правовые основания предоставления Государственной услуги

¹ Положения настоящего абзаца применяются с 1 января 2020 года.

9.1. Основным нормативным правовым актом, регулирующим предоставление Государственной услуги, является Земельный кодекс Российской Федерации, Федеральный закон от 27.07.2010 № 210-ФЗ «Об организации предоставления государственных и муниципальных услуг».

9.2. Перечень иных нормативных актов, применяемых при предоставлении Государственной услуги приведен в Приложении 6 к настоящему Административному регламенту.

10. Исчерпывающий перечень документов, необходимых для предоставления Государственной услуги, подлежащих представлению Заявителем

10.1. Перечень документов, обязательных для предоставления Заявителем независимо от категории и основания для обращения за предоставлением Государственной услуги:

а) Заявление о предоставлении Государственной услуги (заполняется в электронной форме, по составу полей соответствует форме, приведенной в Приложении 7-8 к настоящему Административному регламенту);

б) документ удостоверяющий личность Заявителя, в случае обращения самого Заявителя;

в) документ удостоверяющий личность представителя Заявителя, в случае обращения за предоставлением Государственной услуги представителя Заявителя;

г) документ, удостоверяющий полномочия представителя Заявителя, в случае обращения за предоставлением Государственной услуги представителя Заявителя.

10.2. Документы, составленные на иностранном языке, подлежат переводу на русский язык. Верность перевода и подлинность подписи переводчика свидетельствуются в порядке, установленном законодательством Российской Федерации о нотариате.

10.3. Перечень документов необходимых для предоставления Государственной услуги в зависимости от категории Заявителя, приведены в Приложении 10 к настоящему Административному регламенту.

10.4. По своему усмотрению Заявитель может представить дополнительные документы, которые, по его мнению, имеют значение для предоставления Государственной услуги.

10.4. В случае, если для предоставления Государственной услуги необходима обработка персональных данных лица, не являющегося Заявителем, и если в соответствии с законодательством Российской Федерации обработка таких персональных данных может осуществляться с согласия указанного лица, при обращении за получением Государственной услуги заявитель дополнительно представляет документы, подтверждающие получение согласия указанного лица или его законного представителя на обработку персональных данных указанного лица.

10.5. Администрация не вправе требовать у Заявителя представления документов и информации либо осуществления действий, представление или осуществление которых не предусмотрено нормативными правовыми актами Российской Федерации,

нормативными правовыми актами Московской области для предоставления Государственной услуги.

10.6. Администрация не вправе требовать у Заявителя представления документов и информации, отсутствие и (или) недостоверность которых не указывались при первоначальном отказе в приеме документов, необходимых для предоставления Государственной услуги, либо в предоставлении Государственной услуги, за исключением следующих случаев:

а) изменение требований нормативных правовых актов, касающихся предоставления Государственной услуги, после первоначальной подачи заявления о предоставлении Государственной услуги;

б) наличие ошибок в заявлении о предоставлении Государственной услуги и документах, поданных заявителем после первоначального отказа в приеме документов, необходимых для предоставления Государственной услуги, либо в предоставлении Государственной услуги и не включенных в представленный ранее комплект документов;

в) истечение срока действия документов или изменение информации после первоначального отказа в приеме документов, необходимых для предоставления Государственной услуги, либо в предоставлении Государственной услуги;

г) выявление документально подтвержденного факта (признаков) ошибочного или противоправного действия (бездействия) должностного лица Администрации при первоначальном отказе в приеме документов, необходимых для предоставления Государственной услуги, либо в предоставлении Государственной услуги, о чем в письменном виде за подписью руководителя органа, предоставляющего Государственную услугу, при первоначальном отказе в приеме документов, необходимых для предоставления Государственной услуги уведомляется заявитель, а также приносятся извинения за доставленные неудобства.

10.7. Описание к документам приведено в Приложении 11 к настоящему Административному регламенту.

11. Исчерпывающий перечень документов, необходимых для предоставления Государственной услуги, которые находятся в распоряжении органов власти, органов местного самоуправления или организаций

11.1. Администрация в порядке межведомственного информационного взаимодействия в целях представления и получения документов и информации для предоставления Государственной услуги запрашивает:

11.1.1. В случае обращения за предоставлением Государственной услуги юридического лица запрашивается Выписка из Единого государственного реестра юридических лиц, содержащая сведения о Заявителе, из Федеральной налоговой службы.

11.1.2. В случае обращения за предоставлением Государственной услуги индивидуального предпринимателя запрашивается Выписка из Единого государственного реестра индивидуальных предпринимателей, содержащая сведения о Заявителе, из Федеральной налоговой службы.

11.1.3. Выписку из Единого государственного реестра недвижимости на земельный участок для определения правообладателя Управления Федеральной службы государственной регистрации, кадастра и картографии по Московской области.

11.1.4. Выписку из Единого государственного реестра недвижимости на объект недвижимости, расположенный на испрашиваемом земельном участке (либо уведомление об отсутствии объектов) из Управления Федеральной службы государственной регистрации, кадастра и картографии по Московской области.

11.1.5. Заключение Комитета по архитектуре и градостроительству Московской области о наличии или отсутствии ограничений оборотоспособности земельного участка, с приложением, содержащим заключения центральных исполнительных органов государственной власти (далее - ЦИОГВ).

11.2. Администрации запрещено требовать у Заявителя представления документов и информации, в том числе подтверждающих внесение Заявителем платы за предоставление государственной услуги, которые находятся в распоряжении органов, предоставляющих государственные услуги, иных государственных органов, органов местного самоуправления либо подведомственных государственным органам или органам местного самоуправления организаций, участвующих в предоставлении государственных услуг, в соответствии с нормативными правовыми актами.

11.3. Документы, указанные в пунктах 11.1.1. - 11.1.4. Административного регламента могут быть представлены Заявителем самостоятельно по собственной инициативе. Непредставление Заявителем указанных документов не является основанием для отказа Заявителю в предоставлении Государственной услуги.

11.4. Дополнительно специалистом Администрации осуществляется выезд на земельный участок, по итогам которого составляется Акт проверки (осмотра земельного участка с фотофиксацией).

12. Исчерпывающий перечень оснований для отказа в приеме документов (возврате), необходимых для предоставления Государственной услуги

12.1. Основаниями для отказа в приеме документов, необходимых для предоставления Государственной услуги являются:

12.1.1. Обращение за предоставлением Государственной услуги, не предоставляемой Администрацией.

12.1.2. Заявителем представлен неполный комплект документов, необходимых для предоставления Государственной услуги.

12.1.3. Документы, необходимые для предоставления Государственной услуги утратили силу (документ, удостоверяющий личность Заявителя, документ, подтверждающий полномочия представителя Заявителя).

12.1.4. Документы содержат подчистки и исправления текста, не заверенные в порядке, установленном законодательством Российской Федерации.

12.1.5. Документы содержат повреждения, наличие которых не позволяет в полном объеме использовать информацию и сведения, содержащиеся в документах для предоставления Государственной услуги.

12.1.6. Некорректное заполнение обязательных полей в форме интерактивного запроса на РПГУ (отсутствие заполнения, недостоверное, неполное либо неправильное, не соответствующее требованиям, установленным Приложениями 7-8 к настоящему Административному регламенту).

12.2. При обращении через РПГУ, решение об отказе в приеме документов, необходимых для предоставления Государственной услуги, в виде электронного документа, подписанного ЭП должностного лица Администрации, направляется в личный кабинет Заявителя на РПГУ не позднее первого рабочего дня, следующего за днем подачи заявления.

12.3. При обращении Заявителя иными способами, предусмотренными законодательном Российской Федерации, решение об отказе в приеме документов, необходимых для предоставления Государственной услуги по форме, приведенной в Приложении 12 к настоящему Административному регламенту направляется Заявителю в порядке установленном организационно – распорядительным актом Администрации.

13. Исчерпывающий перечень оснований для приостановления или отказа в предоставлении Государственной услуги

13.1. Основаниями для отказа в предоставлении Государственной услуги, указанным в пункте 6.1.1., 6.1.2. настоящего Административного регламента являются:

13.1.1. Информация, которая содержится в документах, представленных Заявителем, противоречит общедоступным официальным сведениям, содержащимся в ЕГРН, ЕГРЮЛ, ЕГРИП.

13.1.2. Несоответствие категории Заявителя кругу лиц, указанных в пункте 2 Административного регламента.

13.1.3. Несоответствие документов, обязательных для предоставления Государственной услуги, по форме или содержанию требованиям законодательства Российской Федерации, Московской области.

13.1.4. Заявление подано лицом, не имеющим полномочий представлять интересы Заявителя.

13.1.5. Наложение границ на земли государственного лесного фонда (сельских лесов) при отсутствии подтверждения применения к земельному участку процедуры, предусмотренной Федеральным законом от 29.07.2017 № 280-ФЗ «О внесении изменений в отдельные законодательные акты Российской Федерации в целях устранения противоречий в сведениях государственных реестров и установления принадлежности земельного участка к определенной категории земель».

13.1.6. Нахождение в пределах земельного участка водного объекта, находящегося в государственной или муниципальной собственности.

13.1.7. Расположение объекта капитального строительства, находящегося в собственности заявителя, не только на испрашиваемом земельном участке и права на иные земельные участки не установлены или сведения об этих земельных участках не представлены.

13.1.8. Наличие сведений о переходе права на объект капитального строительства, расположенный на испрашиваемом земельном участке.

13.1.9. Отсутствие прав Заявителя на объект капитального строительства, расположенный на земельном участке.

13.1.10. Противоречие категории и вида разрешенного использования испрашиваемого земельного участка, свободного от объектов капитального, в том

числе незавершенного, строительства и зарегистрированных прав, документам территориального планирования, документам градостроительного зонирования, проектам планировки и/или межевания территории.

13.1.11. Пересечение границ испрашиваемого земельного участка с границами иных земельных участков.

13.1.12. Испрашиваемый земельный участок отнесен к землям, изъятым из оборота в соответствии со ст. 27 Земельного кодекса Российской Федерации. Из оборота изъяты земельные участки, занятые находящимися в федеральной собственности следующими объектами:

- 1) государственными природными заповедниками и национальными парками;
- 2) зданиями, сооружениями, в которых размещены для постоянной деятельности Вооруженные Силы Российской Федерации, другие войска, воинские формирования и органы (за исключением случаев, установленных федеральными законами);
- 3) зданиями, сооружениями, в которых размещены военные суды;
- 4) объектами организаций федеральной службы безопасности;
- 5) объектами организаций органов государственной охраны;
- 6) объектами использования атомной энергии, пунктами хранения ядерных материалов и радиоактивных веществ;
- 7) объектами, в соответствии с видами деятельности которых созданы закрытые административно-территориальные образования;
- 8) объектами учреждений и органов Федеральной службы исполнения наказаний;
- 9) воинскими и гражданскими захоронениями;
- 10) инженерно-техническими сооружениями, линиями связи и коммуникациями, возведенными в интересах защиты и охраны государственной границы Российской Федерации.

13.1.13. Отсутствие установленных границ земельного участка.

13.1.14. На указанном в заявлении о предоставлении земельного участка земельном участке расположены здание, сооружение, объект незавершенного строительства, принадлежащие гражданам или юридическим лицам, за исключением случаев, если на земельном участке расположены сооружения (в том числе сооружения, строительство которых не завершено), размещение которых допускается на основании сервитута, публичного сервитута, или объекты, размещенные в соответствии со статьей 39.36. Земельного кодекса Российской Федерации, либо с заявлением о предоставлении земельного участка обратился собственник этих здания, сооружения, помещений в них, этого объекта незавершенного строительства, а также случаев, если подано заявление о предоставлении земельного участка и в отношении расположенных на нем здания, сооружения, объекта незавершенного строительства принято решение о сносе самовольной постройки либо решение о сносе самовольной постройки или ее приведении в соответствие с установленными требованиями и в сроки, установленные указанными решениями, не выполнены обязанности, предусмотренные частью 11 статьи 55.32 Градостроительного кодекса Российской Федерации;

13.1.15. На указанном в заявлении о предоставлении земельного участка земельном участке расположены здание, сооружение, объект незавершенного строительства, находящиеся в государственной или муниципальной собственности, за исключением случаев, если на земельном участке расположены сооружения (в том

числе сооружения, строительство которых не завершено), размещение которых допускается на основании сервитута, публичного сервитута, или объекты, размещенные в соответствии со статьей 39.36. Земельного кодекса Российской Федерации, либо с заявлением о предоставлении земельного участка обратился правообладатель этих здания, сооружения, помещений в них, этого объекта незавершенного строительства;

13.1.16. Испрашиваемый земельный участок полностью расположен в границах зоны с особыми условиями использования территории, установленные ограничения использования земельных участков в которой не допускают использования земельного участка в соответствии с целями использования такого земельного участка, указанными в заявлении о предоставлении земельного участка.

13.1.17. Границы земельного участка, указанного в заявлении о его предоставлении, подлежат уточнению в соответствии с Федеральным законом «О государственной регистрации недвижимости».

13.1.18. Испрашиваемый земельный участок не включен в утвержденный Правительством Российской Федерации перечень земельных участков, предоставленных для нужд обороны и безопасности и временно используемых для указанных нужд, в случае если подано заявление о предоставлении земельного участка в соответствии с подпунктом 10 пункта 2 статьи 39.10. Земельного кодекса Российской Федерации.

13.1.19. Указанный в заявлении о предоставлении земельного участка земельный участок предоставлен на праве постоянного (бессрочного) пользования, безвозмездного пользования, пожизненного наследуемого владения или аренды, за исключением случаев, если с заявлением о предоставлении земельного участка обратился обладатель данных прав или подано заявление о предоставлении земельного участка в соответствии с подпунктом 10 пункта 2 статьи 39.10 Земельного кодекса Российской Федерации.

13.2. Отзыв заявления на предоставление услуги по инициативе Заявителя.

13.2.1. Заявитель вправе отказаться от получения Государственной услуги посредством РПГУ или на основании письменного заявления, написанного в свободной форме, направив по адресу электронной почты или обратившись в Администрацию.

13.2.2. На основании поступившего заявления об отказе в предоставлении Государственной услуги должностным лицом Администрации принимается Решение об отказе в предоставлении Государственной услуги.

13.2.3. Факт отказа Заявителя от предоставления Государственной услуги с приложением заявления и решением об отказе в предоставлении Государственной услуги фиксируется должностным лицом, муниципальным служащим, работником Администрации в ЕИС ОУ.

13.3. Отказ от предоставления Государственной услуги не препятствует повторному обращению Заявителя в Администрацию за предоставлением Государственной услуги.

14. Порядок, размер и основания взимания государственной пошлины или иной платы, взимаемой за предоставление Государственной услуги

14.1. Государственная услуга предоставляется бесплатно.

15. Перечень услуг, необходимых и обязательных для предоставления Государственной услуги, в том числе порядок, размер и основания взимания платы за предоставление таких услуг

15.1. Услуги, необходимые и обязательные для предоставления Государственной услуги, отсутствуют.

16. Способы предоставления Заявителем документов, необходимых для получения Государственной услуги

16.1. Обращение Заявителя посредством РПГУ.

16.1.1. Для получения Государственной услуги Заявитель или его представитель авторизуется на РПГУ посредством Единой системы идентификации и аутентификации (далее – ЕСИА), затем заполняет Заявление с использованием специальной интерактивной формы в электронном виде.

16.1.2. Заполненное Заявление отправляется Заявителем вместе с прикрепленными электронными образами документов, необходимых для предоставления Государственной услуги в Администрацию. При авторизации в ЕСИА Заявление считается подписанным простой электронной подписью.

16.1.2. Заявитель уведомляется о получении Администрацией заявления и документов в день подачи заявления посредством изменения статуса Заявления в Личном кабинете Заявителя на РПГУ.

16.1.3. Решение о предоставлении Государственной услуги принимается Администрацией на основании электронных образов документов, представленных Заявителем, а также сведений находящихся в распоряжении иных органов государственной власти, органов местного самоуправления и полученных Администрацией посредством межведомственного электронного взаимодействия в порядке, предусмотренном в пункте 11 Административного регламента. Сверка электронных образов документов, направленных посредством РПГУ с оригиналами производится в МФЦ в момент выдачи Заявителю результата предоставления Государственной услуг.

16.1.4. Заявителю в течение одного рабочего дня после принятия решения о предоставлении Государственной услуги в Личный кабинет на РПГУ направляется уведомление о получении результата предоставления Государственной услуги.

16.1.5. Для получения результата предоставления Государственной услуги Заявителю необходимо представить в МФЦ оригиналы документов необходимых для предоставления Государственной услуги ранее направленных в форме электронных образов посредством РПГУ.

16.1.6. Работник МФЦ проводит сверку документов с электронными образами документов.

16.1.7. В случае, если оригиналы документов не соответствуют документам, поданным в электронной форме, работник МФЦ вносит советуемые сведения в Модуль МФЦ ЕИСОУ.

16.1.8. В случае несоответствия представленных документов в МФЦ электронным образам, ранее направленным Заявителем в Администрацию посредством

РПГУ, а также в случае, если документы не предоставлены в течение 30 дней после получения уведомления, указанного в пункте 16.2.4., уполномоченное должное лицо, муниципальный служащий, работник Администрации принимает решение об аннулировании результата предоставления Государственной услуги.

16.2. В МФЦ Заявителю предоставляется бесплатный доступ к РПГУ для обеспечения возможности подачи документов в электронном виде в порядке, предусмотренном пунктом 16.1 настоящего Административного регламента.

16.3. Порядок приема документов, необходимых для предоставления Государственной услуги в иных формах, предусмотренных законодательством Российской Федерации, установлен организационно-распорядительным документом Администрации.

16.4. Выбор Заявителем способа подачи Заявления и документов, необходимых для получения Государственной услуги, осуществляется в соответствии с законодательством Российской Федерации, законодательством Московской области.

17. Способы получения Заявителем результатов предоставления Государственной услуги

17.1. Заявитель (представитель Заявителя) уведомляется о ходе рассмотрения и готовности результата предоставления Государственной услуги следующими способами:

17.1.1. Через личный кабинет на РПГУ.

17.1.2. По электронной почте.

Кроме того, Заявитель (представитель Заявителя) может самостоятельно получить информацию о готовности результата предоставления Государственной услуги по телефону Электронной приемной Московской области 8(800)550-50-30, или посредством сервиса РПГУ «Узнать статус Заявления».

17.2. Результат предоставления Государственной услуги может быть получен следующими способами:

17.2.1. Через личный кабинет на РПГУ в виде электронного документа, в случае принятия решения об отказе в предоставлении Государственной услуги.

17.2.2. Дополнительно в любом МФЦ Московской области Заявителю обеспечена возможность получить результат предоставления Государственной услуги на бумажном носителе в форме распечатанного экземпляра электронного документа направленного Заявителю в Личный кабинет на РПГУ.

17.3. При отсутствии обращения Заявителя (представителя Заявителя) за результатом в МФЦ в течение 60 (шестидесяти) календарных дней с момента поступления в МФЦ результата предоставления Государственной услуги, результат предоставления Государственной услуги возвращается в Администрацию (за исключением решения об отказе в предоставлении Государственной услуги).

18. Максимальный срок ожидания в очереди

18.1. Максимальный срок ожидания в очереди при получении результата предоставления Государственной услуги не должен превышать 12,5 минут.

19. Требования к помещениям, в которых предоставляются Государственная услуга, к залу ожидания, местам для заполнения запросов о предоставлении Государственной услуги, информационным стендам с образцами их заполнения и перечнем документов, необходимых для предоставления Государственной услуги, в том числе к обеспечению доступности указанных объектов для инвалидов, маломобильных групп населения

19.1. Предоставление государственной услуги осуществляется в специально выделенных для этой цели помещениях, которые располагаются, по возможности, на нижних этажах зданий и имеют отдельный вход.

19.2. Помещения, в которых осуществляется предоставление Государственной услуги должны обеспечивать свободный доступ к ним и к предоставляемым в них услугам инвалидам и другим маломобильным группам населения, удовлетворять их потребность в беспрепятственном самостоятельном передвижении по территории, на которой расположены помещения Администрации, входа в такие объекты и выхода из них, посадки в транспортное средство и высадки из него, в том числе с использованием кресла-коляски, а также соответствовать нормам и правилам, установленным законодательством Российской Федерации и законодательством Московской области.

19.3. Помещения, в которых осуществляется предоставление Государственной услуги, оборудуются:

- а) электронной системой управления очередью (при наличии);
- б) информационными стендами, содержащими визуальную и текстовую информацию.
- в) стульями, столами, писчей бумагой, бланками, образцами заявлений и письменными принадлежностями в количестве, достаточном для заявителей.
- г) средствами визуальной и звуковой информации.

19.4. Количество мест ожидания определяется исходя из фактической нагрузки и возможностей для их размещения в здании.

19.5. Места ожидания должны соответствовать комфортным условиям для заявителей и оптимальным условиям работы должностных лиц.

19.6. В помещениях, в которых осуществляется предоставление Государственной услуги, созданы условия для обслуживания инвалидов (включая инвалидов, использующих кресла-коляски и собак-проводников):

- а) беспрепятственный доступ к помещениям Администрации, где предоставляется Государственная услуга;
- б) возможность самостоятельного или с помощью работников Администрации, передвижения по территории, на которой расположены помещения;
- в) возможность посадки в транспортное средство и высадки из него перед входом в помещения, в том числе с использованием кресла-коляски и при необходимости с помощью работников Администрации;
- г) оснащение специальным оборудованием для удобства и комфорта инвалидов помещения для возможного кратковременного отдыха в сидячем положении при нахождении в помещении;
- д) сопровождение инвалидов, имеющих стойкие расстройства функции зрения и самостоятельного передвижения, и оказание им помощи в помещениях;

е) надлежащее размещение оборудования и носителей информации, необходимых для беспрепятственного доступа инвалидов в помещения и информации о предоставлении Государственной услуги с учетом ограничений здоровья;

ж) дублирование необходимой для инвалидов звуковой и зрительной информации, а также надписей, знаков и иной текстовой и графической информации знаками, выполненными рельефно-точечным шрифтом Брайля, допуск сурдопереводчика и тифлосурдопереводчика.

19.7. Допуск собаки-проводника при наличии документа, подтверждающего ее специальное обучение.

19.8. Оказание должностными лицами, работниками Администрации, предоставляющими Государственную услугу, иной необходимой инвалидам помощи в пользовании помещениями, где предоставляется Государственная услуга наравне с другими лицами.

19.9. Оборудование на прилегающей к помещениям парковке (последнее - при наличии) не менее 10 процентов мест (но не менее одного места) для стоянки специальных автотранспортных средств инвалидов.

19.10. Места ожидания в очереди на подачу или получение документов оборудуются стульями, кресельными секциями, скамьями (банкетками).

19.11. Помещение для непосредственного взаимодействия должностных лиц, работников Администрации с Заявителями организовано в виде отдельных рабочих мест для каждого ведущего прием должностного лица.

19.12. Каждое рабочее место должно быть оборудовано персональным компьютером с возможностью доступа к необходимым информационным ресурсам, а также печатающим, копирующим и сканирующим устройствами.

19.13. Администрация обеспечивает соответствие помещений требованиям пожарной, санитарно-эпидемиологической безопасности и быть оборудованы средствами пожаротушения и оповещения о возникновении чрезвычайной ситуации, системой кондиционирования воздуха, иными средствами, обеспечивающими безопасность и комфортное пребывание Заявителей.

19.14. Помещения для приема Заявителей оборудуются информационными табличками (вывесками) с указанием номера кабинета, фамилии, имени, отчества (последнее - при наличии) и должности должностного лица, работника Администрации, предоставляющего Государственную услугу.

20. Показатели доступности и качества Государственной услуги

20.1. Оценка доступности и качества предоставления Государственной услуги должна осуществляться по следующим показателям:

а) степень информированности граждан о порядке предоставления Государственной услуги (доступность информации о Государственной услуге, возможность выбора способа получения информации);

б) возможность выбора Заявителем форм предоставления Государственной услуги, в том числе с использованием РПГУ;

в) возможность обращения за получением Государственной услуги в МФЦ;

- г) возможность обращения за получением Государственной услуги в электронной форме посредством РПГУ в МФЦ;
- д) доступность обращения за предоставлением Государственной услуги, в том числе для маломобильных групп населения;
- е) соблюдения установленного времени ожидания в очереди при подаче заявления и при получении результата предоставления Государственной услуги;
- ж) соблюдение сроков предоставления Государственной услуги и сроков выполнения административных процедур при предоставлении Государственной услуги;
- з) отсутствие обоснованных жалоб со стороны граждан по результатам предоставления Государственной услуги;
- и) предоставление возможности подачи заявления и документов (содержащихся в них сведений), необходимых для предоставления государственной услуги, в форме электронного документа;
- к) предоставление возможности получения информации о ходе предоставления Государственной услуги, в том числе с использованием РПГУ.

20.2. В целях предоставления Государственной услуги, консультаций и информирования о ходе предоставления Государственной услуги осуществляется прием Заявителей по предварительной записи. Запись на прием проводится при личном обращении гражданина или с использованием средств телефонной связи, а также через сеть Интернет, в том числе через сайт Администрации.

20.3. Предоставление Государственной услуги осуществляется в электронной форме без взаимодействия Заявителя с должностными лицами, и муниципальными служащими, работниками Администрации.

21. Требования к организации предоставления Государственной услуги в электронной форме

21.1. В целях предоставления государственной услуги в электронной форме с использованием РПГУ основанием для начала предоставления государственной услуги является направление заявителем с использованием РПГУ сведений из документов, указанных в пункте 10 Административного регламента.

21.2. При предоставлении государственной услуги в электронной форме осуществляются:

- 1) предоставление в порядке, установленном настоящим Административным регламентом информации заявителям и обеспечение доступа заявителей к сведениям о государственных услуги;
- 2) подача запроса о предоставлении государственной услуги и иных документов, необходимых для предоставления государственной услуги, и прием запроса о предоставлении государственной услуги и документов Ведомством использованием РПГУ.
- 3) получение заявителем сведений о ходе выполнения запроса о предоставлении государственной услуги;
- 4) взаимодействие Администрации и иных органов, предоставляющих государственные услуги, иных государственных органов, органов местного

самоуправления, организаций, участвующих в предоставлении государственной услуги;

5) получение заявителем результата предоставления государственной услуги посредством информационного сервиса «Узнать статус заявления»;

21.3. Документы, указанные в пункте 10 Административного регламента, прилагаются к электронной форме в виде отдельных файлов. Количество файлов соответствует количеству документов, а наименование файла позволяет идентифицировать документ и количество листов в документе.

21.4. Формат документов - распространенные графические форматы файлов в цветном режиме (разрешение сканирования – не менее 200 точек на дюйм), обеспечивающем сохранение всех аутентичных признаков подлинности, а именно: графической подписи лица, печати, углового штампа бланка.

22. Требования к организации предоставления Государственной услуги в МФЦ

22.1. Подача запросов, информации, необходимых для получения Государственной услуги, а также получение результатов предоставления Государственной услуги осуществляется в любом МФЦ по выбору Заявителя независимо от его места жительства или места пребывания (для физических лиц, включая индивидуальных предпринимателей) либо места нахождения (для юридических лиц).

22.2. Организация предоставления Государственной услуги на базе МФЦ осуществляется в соответствии с соглашением о взаимодействии (для государственных услуг, оказываемых в соответствии с переданными полномочиями, указывается соответствующий МФЦ).

22.3. В МФЦ обеспечиваются:

а) бесплатный доступ заявителей к РПГУ для обеспечения возможности получения Государственной услуги в электронной форме;

б) возможность приема от заявителей денежных средств в счет уплаты государственной пошлины или иной платы за предоставление Государственной услуги, взимаемых в соответствии с законодательством Российской Федерации, Московской области;

22.4. Прием заявлений о предоставлении Государственной услуги, информирование и консультирование заявителей о порядке предоставления Государственной услуги, ходе рассмотрения запросов о предоставлении Государственной услуги, а также по иным вопросам, связанным с предоставлением Государственной услуги, в МФЦ осуществляются бесплатно.

22.5. Перечень МФЦ, в которых организуется предоставление Государственной услуги в соответствии с соглашением о взаимодействии размещен на сайте Администрации и Государственного казенного учреждения Московской области «Многофункциональный центр предоставления государственных и муниципальных услуг».

22.6. Способы предварительной записи в МФЦ для получения результата предоставления Государственной услуги:

1) при личном обращении Заявителя или его представителя в МФЦ;

- 2) по телефону МФЦ;
- 3) посредством РПГУ.

22.7. При предварительной записи Заявитель сообщает следующие данные:

- 1) фамилию, имя, отчество (последнее при наличии);
- 2) контактный номер телефона;
- 3) адрес электронной почты (при наличии);
- 4) желаемые дату и время представления документов.

22.8. При осуществлении предварительной записи Заявитель в обязательном порядке информируется о том, что предварительная запись аннулируется в случае его неявки по истечении 5 минут с назначенного времени приема.

22.9. Заявитель в любое время вправе отказаться от предварительной записи.

22.10. В отсутствие заявителей, обратившихся по предварительной записи, осуществляется прием Заявителей, обратившихся в порядке очереди.

22.11. При организации предоставления Государственной услуги в МФЦ исключается взаимодействие Заявителя с должностными лицами, работниками Администрации, предоставляющими Государственную услугу.

22.12. При предоставлении Государственной услуги в соответствии с соглашением о взаимодействии запрашивают документы и информацию, необходимые для предоставления Государственной услуги, в органах государственной власти, органах местного самоуправления и иных организациях, участвующих в предоставлении Государственной услуги (указывается в случае Соглашения с Администрацией).

22.13. При предоставлении Государственной услуги работниками МФЦ запрещается:

1) требовать от Заявителей предоставления документов и информации или осуществления действий, предоставление или осуществление которых не предусмотрено Административным регламентом;

2) представления документов и информации, в том числе подтверждающих внесение Заявителем платы за предоставление Государственной услуги. Заявитель вправе представить указанные документы и информацию по собственной инициативе;

3) осуществления действий, в том числе согласований, необходимых для получения государственных и муниципальных услуг и связанных с обращением в иные государственные органы или органы местного самоуправления, организации, за исключением получения услуг, включенных в утвержденный постановлением Правительства Московской области от 01.04.2015 №186/12 перечень услуг, которые являются необходимыми и обязательными для предоставления Государственных услуг.

22.14. При предоставлении Государственной услуги в соответствии с соглашением о взаимодействии работники МФЦ (указывается в случае Соглашения с Администрацией) обязаны:

1) предоставлять на основании запросов и обращений органов государственных власти Российской Федерации, органов государственной власти субъектов Российской Федерации, органов местного самоуправления, физических и юридических лиц необходимые сведения по вопросам, относящимся к порядку предоставления Государственной услуги в МФЦ;

2) обеспечивать защиту информации, доступ к которой ограничен в соответствии с законодательством Российской Федерации, а также соблюдать режим обработки и использования персональных данных;

3) при приеме запросов о предоставлении Государственной услуги и выдаче документов устанавливать личность заявителя на основании документа, удостоверяющего личность Заявителя в соответствии с законодательством Российской Федерации, а также проверять соответствие копий представляемых документов (за исключением нотариально заверенных) их оригиналам;

4) соблюдать требования соглашений о взаимодействии;

5) осуществлять взаимодействие с органами, участвующими в предоставлении Государственной услуги, в порядке, предусмотренном пунктом 11 Административного регламента в соответствии с соглашениями о взаимодействии.

22.15. МФЦ, его работники, несут ответственность, установленную законодательством Российской Федерации:

1) за полноту передаваемых в Администрацию предоставляющему Государственную услугу запросов, иных документов, принятых от Заявителя;

2) за своевременную передачу в Администрацию, предоставляющему Государственную услугу, запросов, иных документов, принятых от Заявителя, а также за своевременную выдачу Заявителю документов, переданных в этих целях МФЦ в Администрацию, предоставляющему Государственную услугу;

3) за соблюдение прав субъектов персональных данных, за соблюдение законодательства Российской Федерации, устанавливающего особенности обращения с информацией, доступ к которой ограничен федеральным законом.

22.16. Вред, причиненный физическим или юридическим лицам в результате ненадлежащего исполнения либо неисполнения МФЦ и его работниками порядка предоставления Государственной услуги установленного Административным регламентом и иными нормативными правовыми актами Российской Федерации, нормативными правовыми актами Московской области возмещается МФЦ в соответствии с законодательством Российской Федерации.

22.17. Контроль за соблюдением порядка предоставления Государственной услуги в МФЦ осуществляется в порядке, предусмотренном постановлением Правительства Московской области от 16 апреля 2015 года № 253/14 «Об утверждении Порядка осуществления контроля за предоставлением государственных и муниципальных услуг на территории Московской области».

22.18. Законом Московской области от 4 мая 2016 года № 37/2016-ОЗ «Кодекс Московской области об административных правонарушениях» за нарушение работниками МФЦ порядка предоставления Государственной услуги, повлекшее не предоставление Государственной услуги Заявителю либо предоставление Государственной услуги Заявителю с нарушением установленных сроков, установленных Административным регламентом предусмотрена административная ответственность.

III. Состав, последовательность и сроки выполнения административных процедур, требования к порядку их выполнения

23. Состав, последовательность и сроки выполнения административных процедур при предоставлении Государственной услуги

23.1. Перечень административных процедур при предоставлении Государственной услуги:

- 1) прием Заявления и документов;
- 1) обработка и предварительное рассмотрение документов;
- 2) формирование и направление межведомственных запросов в органы (организации), участвующие в предоставлении Государственной услуги;
- 3) подготовка проекта решения;
- 4) сводное заключение Министерства имущественных отношений Московской области;
- 5) принятие решения;
- 8) выдача (направление) результата.

23.2. Каждая административная процедура состоит из административных действий. Перечень и содержание административных действий, составляющих каждую административную процедуру, приведен в Приложении 13 к настоящему Административному регламенту.

23.3. Блок-схема предоставления Государственной услуги приведена в Приложении 14 к настоящему Административному регламенту.

IV. Порядок и формы контроля за исполнением Административного регламента

24.1. Порядок осуществления контроля за соблюдением и исполнением должностными лицами, работниками Администрации положений Административного регламента и иных нормативных правовых актов, устанавливающих требования к предоставлению Государственной услуги, а также принятием ими решений

24.1.1. Текущий контроль за соблюдением и исполнением должностными лицами, муниципальными служащими, работниками Администрации, работниками МФЦ положений Административного регламента и иных нормативных правовых актов, устанавливающих требования к предоставлению Государственной услуги, осуществляется в включает выявление и устранение нарушений прав Заявителей, рассмотрение, принятие решений и подготовку ответов на обращения Заявителей, содержащих жалобы на решения, действия (бездействие) должностных лиц Администрации.

24.1.2. Контроль за соблюдением порядка предоставления Государственной услуги осуществляется в соответствии с постановлением Правительства Московской области от 16 апреля 2015 года № 253/14 «Об утверждении Порядка осуществления контроля за предоставлением государственных и муниципальных услуг на территории Московской области».

24. Порядок и периодичность осуществления Текущего контроля полноты и качества предоставления Государственной услуги и Контроля за соблюдением порядка предоставления Государственной услуги

24.1. Порядок и периодичность осуществления плановых и внеплановых проверок полноты и качества предоставления Государственной услуги устанавливается организационно – распорядительным актом Администрации.

24.2. Должностным лицом Администрации, ответственным за предоставление Государственной услуги является руководитель подразделения Администрации, непосредственно предоставляющего Государственную услугу.

25. Ответственность должностных лиц, муниципальных служащих и работников Администрации за решения и действия (бездействие), принимаемые (осуществляемые) ими в ходе предоставления Государственной услуги

25.1 Должностное лицо, муниципальный служащий, работник Администрации, работник МФЦ непосредственно предоставляющие Государственную услугу или участвующие в предоставлении Государственной услуги несут ответственность за соблюдение порядка предоставления Государственной услуги, установленную законодательством Российской Федерации и законодательством Московской области.

26. Положения, характеризующие требования к порядку и формам контроля за предоставлением Государственной услуги, в том числе со стороны граждан, их объединений и организаций

26.1. Требованиями к порядку и формам Текущего контроля за предоставлением Государственной услуги являются:

- независимость;
- тщательность.

26.2. Независимость текущего контроля заключается в том, что должностное лицо Администрации, уполномоченное на его осуществление, не находится в служебной зависимости от должностного лица, работника Администрации, участвующего в предоставлении Государственной услуги, в том числе не имеет близкого родства или свойства (родители, супруги, дети, братья, сестры, а также братья, сестры, родители, дети супругов и супруги детей) с ним.

26.3. Должностные лица, осуществляющие Текущий контроль за предоставлением Государственной услуги, обязаны принимать меры по предотвращению конфликта интересов при предоставлении Государственной услуги.

26.4. Тщательность осуществления Текущего контроля за предоставлением Государственной услуги состоит в исполнении уполномоченными лицами обязанностей, предусмотренных настоящим разделом.

26.5. Граждане, их объединения и организации для осуществления контроля за предоставлением Государственной услуги с целью соблюдения порядка ее предоставления имеют право направлять в Министерство государственного управления, информационных технологий и связи Московской области жалобы на нарушение должностными лицами, муниципальными служащими Администрации

порядка предоставления Государственной услуги, повлекшее ее непредставление или предоставление с нарушением срока, установленного Административным регламентом.

26.6. Граждане, их объединения и организации для осуществления контроля за предоставлением Государственной услуги имеют право направлять в Администрацию индивидуальные и коллективные обращения с предложениями по совершенствованию порядка предоставления Государственной услуги, а также жалобы и Заявления на действия (бездействие) должностных лиц Администрации и принятые ими решения, связанные с предоставлением Государственной услуги.

26.7. Контроль за предоставлением Государственной услуги, в том числе со стороны граждан их объединений и организаций, осуществляется посредством открытости деятельности Администрации при предоставлении Государственной услуги, получения полной, актуальной и достоверной информации о порядке предоставления Государственной услуги и возможности досудебного рассмотрения обращений (жалоб) в процессе получения Государственной услуги.

V. Досудебный (внесудебный) порядок обжалования решений и действий (бездействия) должностных лиц, муниципальных служащих и специалистов Администрации, а также работников МФЦ, участвующих в предоставлении Государственной услуги

27. Досудебный (внесудебный) порядок обжалования решений и действий (бездействия) должностных лиц, муниципальных служащих и специалистов Администрации, а также работников МФЦ, участвующих в предоставлении Государственной услуги

27.1. Заявитель вправе подать жалобу на нарушение порядка предоставления Государственной услуги, выразившееся в неправомерных решениях и действиях (бездействии) Администрации, должностных лиц Администрации, МФЦ и их работников при предоставлении Государственной услуги в следующих случаях:

1) нарушение срока регистрации запроса о предоставлении Государственной услуги, запроса, указанного в статье 15.1 настоящего Федерального закона «Об организации предоставления государственных и муниципальных услуг» от 27.07.2010 № 210-ФЗ;

2) нарушение срока предоставления Государственной услуги;

3) требование у заявителя документов, не предусмотренных нормативными правовыми актами Российской Федерации, нормативными правовыми актами Московской области, настоящим Административным регламентом для предоставления Государственной услуги;

4) требование Администрации у Заявителя представления документов и информации, отсутствие и (или) недостоверность которых не указывались при первоначальном отказе в приеме документов, необходимых для предоставления государственной услуги, либо в предоставлении государственной услуги, за исключением случаев, предусмотренных пунктом 4 части 1 статьи 7 Федерального закона «Об организации предоставления государственных и муниципальных услуг»;

5) отказ в приеме документов, предоставление которых предусмотрено нормативными правовыми актами Российской Федерации, нормативными правовыми актами Московской области, настоящим Административным регламентом для предоставления Государственной услуги, у Заявителя;

6) отказ в предоставлении Государственной услуги, если основания отказа не предусмотрены федеральными законами и принятыми в соответствии с ними иными нормативными правовыми актами Российской Федерации, законами и иными нормативными правовыми актами Московской области, настоящим Административным регламентом;

7) затребование с заявителя при предоставлении Государственной услуги платы, не предусмотренной нормативными правовыми актами Российской Федерации, нормативными правовыми актами Московской области, настоящим Административным регламентом;

8) отказ Администрации, должностного Администрации, МФЦ, работника МФЦ в исправлении допущенных ими опечаток и ошибок в выданных в результате предоставления Государственной услуги документах либо нарушение установленного срока таких исправлений;

9) нарушение срока или порядка выдачи документов по результатам предоставления Государственной услуги;

10) приостановление предоставления Государственной услуги, если основания приостановления не предусмотрены федеральными законами и принятыми в соответствии с ними иными нормативными правовыми актами Российской Федерации, законами и иными нормативными правовыми актами Московской области, настоящим Административным регламентом.

27.2. Жалоба подается в Администрацию, МФЦ, в письменной форме, в том числе при личном приеме заявителя, или в электронном виде.

27.3. Жалоба на решения и действия (бездействие) Администрации, должностных лиц Администрации, также можно подать Губернатору Московской области в письменной форме, в том числе при личном приеме заявителя, или в электронном виде.

27.4. Жалобу на решения и действия (бездействие) МФЦ также можно подать учредителю МФЦ в письменной форме, в том числе при личном приеме заявителя, или в электронном виде.

27.5. Жалоба должна содержать:

а) наименование структурного подразделения Администрации, предоставляющего Государственную услугу, должностного лица Администрации, предоставляющего Государственную услугу, работника МФЦ, его руководителя и (или) работника, решения и действия (бездействие) которых обжалуются;

б) фамилию, имя, отчество (при наличии), сведения о месте жительства заявителя - физического лица либо наименование, сведения о месте нахождения заявителя - юридического лица, а также номер (номера) контактного телефона, адрес (адреса) электронной почты (при наличии) и почтовый адрес, по которым должен быть направлен ответ заявителю (за исключением случая, когда жалоба направляется способом, указанным в электронной форме);

в) сведения об обжалуемых решениях и действиях (бездействии) Администрации, должностного Администрации, предоставляющего Государственную услугу либо МФЦ, работника МФЦ;

г) доводы, на основании которых заявитель не согласен с решением и действиями (бездействием) должностного лица Администрации, МФЦ, работника МФЦ. Заявителем могут быть представлены документы (при наличии), подтверждающие доводы заявителя, либо их копии.

27.6. В случае если жалоба подается через представителя Заявителя, также представляется документ, подтверждающий полномочия на осуществление действий от имени заявителя. В качестве документа, подтверждающего полномочия на осуществление действий от имени заявителя, может быть представлена:

а) оформленная в соответствии с законодательством Российской Федерации доверенность (для физических лиц);

б) оформленная в соответствии с законодательством Российской Федерации доверенность, заверенная печатью заявителя (при наличии печати) и подписанная руководителем заявителя или уполномоченным этим руководителем лицом (для юридических лиц);

в) копия решения о назначении или об избрании либо приказа о назначении физического лица на должность, в соответствии с которым такое физическое лицо обладает правом действовать от имени заявителя без доверенности.

27.7. Прием жалоб в письменной форме осуществляется в Администрации, МФЦ в месте предоставления Государственной услуги (в месте, где заявитель подавал запрос на получение Государственной услуги, нарушение порядка которой обжалуется, либо в месте, где заявителем получен результат указанной Государственной услуги). Время приема жалоб должно совпадать со временем предоставления государственных услуг. Жалоба в письменной форме может быть также направлена по почте. В случае подачи жалобы при личном приеме заявитель представляет документ, удостоверяющий его личность в соответствии с законодательством Российской Федерации. Прием жалоб в письменной форме осуществляется учредителем МФЦ в месте фактического нахождения учредителя.

Время приема жалоб учредителем МФЦ должно совпадать со временем работы учредителя.

27.8. В электронном виде жалоба может быть подана Заявителем посредством:

а) официального сайта Администрации, предоставляющей Государственную услугу, МФЦ, учредителя МФЦ в информационно-телекоммуникационной сети «Интернет»;

б) РПГУ (за исключением жалоб на решения и действия (бездействие) МФЦ и их должностных лиц и работников);

в) портала федеральной Государственной информационной системы, обеспечивающей процесс досудебного (внесудебного) обжалования решений и действий (бездействия), совершенных при предоставлении государственных и муниципальных услуг (далее - система досудебного обжалования) с использованием информационно-телекоммуникационной сети «Интернет» (за исключением жалоб на решения и действия (бездействие) МФЦ и их должностных лиц и работников).

27.9. При подаче жалобы в электронном виде документы, указанные в пункте 27.6 настоящего Административного регламента, могут быть представлены в форме электронных документов, подписанных электронной подписью, вид которой предусмотрен законодательством Российской Федерации, при этом документ, удостоверяющий личность заявителя, не требуется.

27.10. Жалоба рассматривается органом, предоставляющим Государственную услугу, порядок предоставления которой был нарушен вследствие решений и действий (бездействия) Администрации, его должностного лица. В случае если обжалуются решения руководителя Администрации, жалоба подается вышестоящему должностному лицу, а в случае его отсутствия Губернатору Московской области (в порядке подчиненности) и рассматривается ими в порядке, предусмотренном Правилами подачи и рассмотрения жалоб на решения и действия (бездействие) федеральных органов исполнительной власти и их должностных лиц, федеральных государственных служащих, должностных лиц государственных внебюджетных фондов Российской Федерации, государственных корпораций, наделенных в соответствии с федеральными законами полномочиями по предоставлению государственных услуг в установленной сфере деятельности, и их должностных лиц, организаций, предусмотренных частью 1.1 статьи 16 Федерального закона «Об организации предоставления государственных и муниципальных услуг», и их работников, а также многофункциональных центров предоставления государственных и муниципальных услуг и их работников, утвержденными постановлением Правительства Российской Федерации от 16 августа 2012 г. № 840 (далее – Правила).

27.11. При отсутствии вышестоящего органа жалоба подается непосредственно руководителю Администрации и рассматривается им в соответствии с Правилами.

27.12. Жалоба рассматривается МФЦ, предоставившим Государственную услугу, порядок предоставления которой был нарушен вследствие решений и действий (бездействия) работников МФЦ, его должностного лица и (или) работника. В случае если обжалуются решения и действия (бездействие) руководителя МФЦ жалоба может быть подана учредителю МФЦ и подлежит рассмотрению в порядке, предусмотренном Правилами.

27.13. В случае если жалоба подана заявителем в Ведомство, Администрацию, МФЦ, учредителю МФЦ, в компетенцию которого не входит принятие решения по жалобе в соответствии с Правилами, в течение 3 рабочих дней со дня регистрации такой жалобы она направляется в уполномоченные на ее рассмотрение орган, предоставляющий Государственную услугу, МФЦ, учредителю МФЦ. При этом орган, предоставляющий государственные услуги, МФЦ, учредитель МФЦ, перенаправившие жалобу в письменной форме, информируют о перенаправлении жалобы заявителя.

27.14. Срок рассмотрения жалобы исчисляется со дня регистрации такой жалобы в уполномоченном на ее рассмотрение Администрации, МФЦ, учредителя МФЦ.

27.15. В случае если в отношении поступившей жалобы федеральным законом установлен иной порядок (процедура) подачи и рассмотрения жалоб, положения Правил не применяются, и заявитель уведомляется о том, что его жалоба будет рассмотрена в порядке и сроки, предусмотренные федеральным законом.

27.16. Жалоба на решения и действия (бездействие) Администрации и их должностных лиц, может быть подана заявителем через МФЦ. При поступлении такой жалобы МФЦ обеспечивает ее передачу в уполномоченный на ее рассмотрение Администрацию в порядке, установленном соглашением о взаимодействии между МФЦ и Администрацией. При этом такая передача осуществляется не позднее следующего за днем поступления жалобы рабочего дня.

27.17. Срок рассмотрения жалобы исчисляется со дня регистрации жалобы в уполномоченном на ее рассмотрение в Администрации.

27.18. Администрация, МФЦ, учредитель МФЦ определяют уполномоченных на рассмотрение жалоб должностных лиц и (или) работников, которые обеспечивают:

- а) прием и рассмотрение жалоб в соответствии с требованиями Правил, настоящего Административного регламента;
- б) направление жалоб в уполномоченные на их рассмотрение орган и (или) организацию.

27.19. В случае установления в ходе или по результатам рассмотрения жалобы признаков состава административного правонарушения, предусмотренного статьей 5.63 Кодекса Российской Федерации об административных правонарушениях, или признаков состава преступления должностное лицо, уполномоченное на рассмотрение жалоб, незамедлительно направляет соответствующие материалы в органы прокуратуры.

27.20. В случае установления в ходе или по результатам рассмотрения жалобы признаков состава административного правонарушения, предусмотренного главой 15 Закона Московской области № 37/2016-ОЗ «Кодекс Московской области об административных правонарушениях» должностное лицо Администрации, уполномоченное на рассмотрение жалоб, незамедлительно направляет соответствующие материалы в Министерство государственного управления, информационных технологий и связи Московской области.

27.19. Администрация, МФЦ, учредитель МФЦ обеспечивают:

- а) оснащение мест приема жалоб;
- б) информирование Заявителей о порядке обжалования решений и действий (бездействия) Администрации, их должностных лиц, МФЦ, их должностных лиц, работников посредством размещения информации на стендах в местах предоставления государственных услуг, на их официальных сайтах и РПГУ;
- в) консультирование заявителей о порядке обжалования решений и действий (бездействия) Администрации, их должностных лиц, МФЦ, их должностных лиц, работников, в том числе по телефону, электронной почте, при личном приеме;
- г) заключение соглашений о взаимодействии в части осуществления МФЦ приема жалоб и выдачи заявителям результатов рассмотрения жалоб;
- д) формирование и представление ежеквартально в вышестоящий орган (при его наличии), учредителю МФЦ отчетности о полученных и рассмотренных жалобах (в том числе о количестве удовлетворенных и неудовлетворенных жалоб).

28.20. Жалоба, поступившая в уполномоченные на ее рассмотрение Администрацию, МФЦ, учредителю МФЦ, подлежит регистрации не позднее следующего за днем ее поступления рабочего дня. Жалоба рассматривается в течение 15 рабочих дней со дня ее регистрации, если более короткие сроки рассмотрения жалобы не установлены Администрацией, МФЦ, учредителем МФЦ, уполномоченными на ее рассмотрение.

27.21. В случае обжалования отказа Администрации, его должностного лица, МФЦ, его должностного лица, работника в приеме документов у заявителя либо в исправлении допущенных опечаток и (или) ошибок или в случае обжалования заявителем нарушения установленного срока таких исправлений жалоба рассматривается в течение 5 рабочих дней со дня ее регистрации.

27.22. По результатам рассмотрения жалобы в соответствии с частью 7 статьи 11.2 Федерального закона «Об организации предоставления государственных и

муниципальных услуг» уполномоченное лицо Администрация, МФЦ, учредителя МФЦ принимают решение об удовлетворении жалобы либо об отказе в ее удовлетворении. Указанное решение принимается в форме акта Администрации, МФЦ, учредителя МФЦ.

27.23. При удовлетворении жалобы Администрация, МФЦ, учредитель МФЦ принимают исчерпывающие меры по устранению выявленных нарушений, в том числе по выдаче заявителю результата Государственной услуги, не позднее 5 рабочих дней со дня принятия решения, если иное не установлено законодательством Российской Федерации, законодательством Московской области.

27.24. В случае признания жалобы подлежащей удовлетворению в ответе Заявителю, дается информация о действиях, осуществляемых органом, предоставляющим государственную услугу, многофункциональным центром либо организацией, предусмотренной частью 1.1 статьи 16 Федерального закона «Об организации предоставления государственных и муниципальных услуг», в целях незамедлительного устранения выявленных нарушений при предоставлении Государственной услуги, а также приносятся извинения за доставленные неудобства и указывается информация о дальнейших действиях, которые необходимо совершить заявителю в целях получения Государственной услуги. В случае признания жалобы не подлежащей удовлетворению в ответе заявителю даются аргументированные разъяснения о причинах принятого решения, а также информация о порядке обжалования принятого решения.

27.25. Ответ по результатам рассмотрения жалобы направляется заявителю не позднее дня, следующего за днем принятия решения, в письменной форме. В случае если жалоба была направлена посредством системы досудебного обжалования, ответ заявителю направляется посредством системы досудебного обжалования.

27.26. В ответе по результатам рассмотрения жалобы указываются:

а) наименование Администрации, МФЦ, учредителя МФЦ, рассмотревшего жалобу, должность, фамилия, имя, отчество (при наличии) его должностного лица, принявшего решение по жалобе;

б) номер, дата, место принятия решения, включая сведения о должностном лице, работнике, решение или действие (бездействие) которого обжалуется;

в) фамилия, имя, отчество (при наличии) или наименование заявителя;

г) основания для принятия решения по жалобе;

д) принятое по жалобе решение;

е) в случае, если жалоба признана обоснованной, - сроки устранения выявленных нарушений, в том числе срок предоставления результата Государственной услуги;

ж) сведения о порядке обжалования принятого по жалобе решения.

27.27. Ответ по результатам рассмотрения жалобы подписывается уполномоченным на рассмотрение жалобы должностным лицом Администрации, МФЦ, учредителя МФЦ.

27.28. По желанию Заявителя ответ по результатам рассмотрения жалобы может быть представлен не позднее дня, следующего за днем принятия решения, в форме электронного документа, подписанного ЭП уполномоченного на рассмотрение жалобы должностного лица Администрации, МФЦ, учредителя МФЦ.

27.29. Администрация, МФЦ, учредитель МФЦ отказывают в удовлетворении жалобы в следующих случаях:

а) наличие вступившего в законную силу решения суда, арбитражного суда по жалобе о том же предмете и по тем же основаниям;

б) подача жалобы лицом, полномочия которого не подтверждены в порядке, установленном законодательством Российской Федерации;

в) наличие решения по жалобе, принятого ранее в соответствии с требованиями Правил в отношении того же заявителя и по тому же предмету жалобы.

27.30. Администрация, МФЦ, учредитель МФЦ вправе оставить жалобу без ответа в следующих случаях:

а) наличие в жалобе нецензурных либо оскорбительных выражений, угроз жизни, здоровью и имуществу должностного лица, муниципального служащего Администрации, работника МФЦ, а также членов его семьи;

б) отсутствие возможности прочитать какую-либо часть текста жалобы, фамилию, имя, отчество (при наличии) и (или) почтовый адрес заявителя, указанные в жалобе.

27.31. Администрация, МФЦ, учредитель МФЦ сообщают заявителю об оставлении жалобы без ответа в течение 3 рабочих дней со дня регистрации жалобы.

Приложение 1
к Административному регламенту по
предоставлению Государственной
услуги

Термины и определения

В настоящем Административном регламенте используются следующие термины и определения:

Администрация	– исполнительно-распорядительный орган местного самоуправления Московской области, уполномоченный на предоставление государственной услуги;
Безвозмездное пользование	– вид права пользования земельным участком, плата за который не взимается. Это пользование всегда имеет ограниченный срок, сроки на которые может быть предоставлен земельный участок в безвозмездное пользование указаны в статье 39.10 Земельного кодекса Российской Федерации. После указанного срочного пользования земельный участок всегда вовлекается в хозяйственный оборот, а именно предоставляется на праве аренды, собственности постоянного (бессрочного) пользования;
Государственная услуга	– государственная услуга «Предоставление земельных участков, государственная собственность на которые не разграничена, в безвозмездное пользование»;
ЕГРН	– единый государственный реестр недвижимости;
ЕСИА	- федеральная государственная информационная система «Единая система идентификации и аутентификации в инфраструктуре, обеспечивающей информационно-технологическое взаимодействие информационных систем, используемых для предоставления государственных и муниципальных услуг в электронной форме»;
Заявитель	– лицо, обращающееся с заявлением о предоставлении государственной услуги;
Заявление	– запрос о предоставлении Государственной услуги, представленный любым предусмотренным Административным регламентом способом;
Личный кабинет	– сервис РПГУ, позволяющий Заявителю получать информацию о ходе обработки заявлений, поданных посредством РПГУ;
Модуль МФЦ ЕИС ОУ	– модуль оказания услуг единой информационной системы предоставления государственных и муниципальных услуг,

Модуль МФЦ ЕИС ОУ	–	установленный в Администрации; модуль оказания услуг единой информационной системы предоставления государственных и муниципальных услуг, установленный в МФЦ;
МФЦ	–	многофункциональный центр предоставления государственных и муниципальных услуг;
Органы власти	–	государственные органы, органы местного самоуправления, участвующие в предоставлении государственных или муниципальных услуг;
РПГУ	–	государственная информационная система Московской области «Портал государственных и муниципальных услуг Московской области», расположенная в сети Интернет по адресу http://uslugi.mosreg.ru ;
сервис РПГУ «Узнать статус заявления»	–	сервис РПГУ, позволяющий получить актуальную информацию о текущем статусе (этапе) ранее поданного Заявления;
сеть Интернет	–	информационно-телекоммуникационная сеть «Интернет»;
удостоверяющи й центр	–	удостоверяющий центр, аккредитованный Министерством связи и массовых коммуникаций Российской Федерации;
усиленная квалифицирован ная электронная подпись (ЭП)	–	электронная подпись, выданная удостоверяющим центром, полученная в результате криптографического преобразования информации с использованием ключа электронной подписи, позволяет определить лицо, подписавшее электронный документ, обнаружить факт внесения изменений в электронный документ после момента его подписания, ключ проверки электронной подписи указан в квалифицированном сертификате;
файл документа	–	электронный образ документа, полученный путем сканирования документа в бумажной форме;
электронный документ	–	документ, информация которого предоставлена в электронной форме и подписана усиленной квалифицированной электронной подписью;
электронный образ документа	–	документ на бумажном носителе, преобразованный в электронную форму путем сканирования с сохранением его реквизитов;
ЦИОГВ		Центральные исполнительные органы государственной власти.

Приложение 2
к Административному регламенту по
предоставлению Государственной
услуги

Справочная информация о месте нахождения, графике работы, контактных телефонах, адресах электронной почты Администрации и организаций, участвующих в предоставлении и информировании о порядке предоставления Государственной услуги

Информация о месте нахождения, графике работы, контактных телефонах, адресах электронной почты Администрации и организаций, участвующих в предоставлении и информировании о порядке предоставления Государственной услуги указана в Порядке предоставления Государственной услуги, утверждаемом Администрацией муниципального района или городского округа Московской области.

Номер Электронной приемной Московской области 8-800-550-50-30.

Информация приведена на сайтах:

- РПГУ: uslugi.mosreg.ru

- МФЦ: mfc.mosreg.ru

Приложение 3
к Административному регламенту по
предоставлению Государственной
услуги

**Основания для предоставления земельного участка, государственная
собственность на которые не разграничена, в безвозмездное пользование**

1) Если земельный участок предоставляется на основании правового акта Администрации о предварительном согласовании предоставления земельного участка, с момента, издания которого прошло не более 2 лет.

2) Если лицо, которому предоставляется земельный участок, является: государственным и муниципальным учреждением (бюджетным, казенным, автономным), казенным предприятием, центрами исторического наследия президентов Российской Федерации, прекративших исполнение своих полномочий, на срок до 1 года.

3) Если участок предоставляется в виде служебных наделов работникам организаций в случаях, указанных в пункте 2 статьи 24 Земельного кодекса Российской Федерации, на срок трудового договора, заключенного между работником и организацией;

4) Если земельный участок предоставляется религиозным организациям для размещения зданий, сооружений религиозного или благотворительного назначения на срок до десяти лет;

5) Если религиозным организациям необходимо оформить земельный участок, на котором расположены принадлежащие им на праве безвозмездного пользования здания, сооружения на срок до прекращения прав на указанные здания, сооружения;

6) Если земельный участок предоставляется лицам, с которыми в соответствии с Федеральным законом от 5 апреля 2013 года № 44-ФЗ «О контрактной системе в сфере закупок товаров, работ, услуг для обеспечения государственных и муниципальных нужд» заключены гражданско-правовые договоры на строительство или реконструкцию объектов недвижимости, осуществляемые полностью за счет средств федерального бюджета, средств бюджета Московской области или средств местного бюджета, на срок исполнения этих договоров;

7) Если земельный участок предоставляется гражданину для индивидуального жилищного строительства, ведения личного подсобного хозяйства или осуществления крестьянским (фермерским) хозяйством его деятельности в муниципальных образованиях, определенных законом Московской области, на срок не более чем шесть лет;

8) Если земельный участок предоставляется для индивидуального жилищного строительства или ведения личного подсобного хозяйства в муниципальных образованиях, определенных законом Московской области, гражданам, которые работают по основному месту работы в таких муниципальных образованиях по специальностям, установленным законом Московской области, на срок не более чем шесть лет;

9) Если земельный участок предоставляется гражданину, у которого на земельном участке находится служебное жилое помещение в виде жилого дома,

предоставленное этому гражданину, на срок права пользования таким жилым помещением;

10) Если земельный участок предоставляется гражданам и юридическим лицам для сельскохозяйственного, охотхозяйственного, лесохозяйственного и иного использования, не предусматривающего строительства зданий, сооружений, если такие земельные участки включены в утвержденный в установленном Правительством Российской Федерации порядке перечень земельных участков, предоставленных для нужд обороны и безопасности и временно не используемых для указанных нужд, на срок не более чем пять лет;

11) Если земельный участок необходимо оформить садоводческим или огородническим некоммерческим товариществам на срок не более чем 5 лет;

12) Если земельный участок предоставляется некоммерческим организациям, созданным гражданами, в целях жилищного строительства в случаях и на срок, которые предусмотрены федеральными законами;

13) Если земельный участок предоставляется лицам, с которыми в соответствии с Федеральным законом от 29 декабря 2012 года № 275-ФЗ «О государственном оборонном заказе», Федеральным законом «О контрактной системе в сфере закупок товаров, работ, услуг для обеспечения государственных и муниципальных нужд» заключены государственные контракты на выполнение работ, предоставление услуг для обеспечения обороны страны и безопасности государства, осуществляемых полностью за счет средств федерального бюджета, если для выполнения этих работ и предоставления этих услуг необходимо предоставление земельного участка, на срок исполнения указанного контракта;

14) Если земельный участок предоставляется некоммерческим организациям, предусмотренным законом Московской области и созданным Московской областью в целях жилищного строительства для обеспечения жилыми помещениями отдельных категорий граждан.

15) Если земельный участок предоставляется лицу, право безвозмездного пользования которого на земельный участок, находящийся в государственной собственности, прекращено в связи с изъятием земельного участка для государственных или муниципальных нужд, взамен изъятых земельного участка на срок, установленный настоящим пунктом в зависимости от основания возникновения права безвозмездного пользования на изъятый земельный участок.

16) Если земельный участок предоставляется лицу в случае и в порядке, которые предусмотрены Федеральным законом от 24 июля 2008 года № 161-ФЗ «О содействии развитию жилищного строительства»;

Приложение 4
к Административному регламенту по
предоставлению Государственной
услуги

Утверждена
постановлением Правительства
Московской области
от 20 ноября 2006 г. № 1085/45

Примерная форма Договора безвозмездного пользования земельным участком

г. _____ “ _____ ” _____ 20__ г.

ССУДОДАТЕЛЬ _____,
(полное наименование органа государственной власти, органа местного
самоуправления)

ИНН _____, внесенный в Единый государственный реестр юридических
лиц за основным государственным регистрационным номером (ОГРН) _____,
(дата

и место гос. регистрации)

в лице _____,
(Ф.И.О., должность представителя Ссудодателя)

действующего на основании Устава (Положения) _____,
утвержденного _____,
(дата документа и наименование органа, принявшего его)

ССУДОПОЛУЧАТЕЛЬ _____,
(наименование религиозной организации согласно уставу)

ИНН _____, внесенный в Единый государственный реестр юридических
лиц за основным государственным регистрационным номером (ОГРН) _____,
(дата

и место гос. регистрации)

(адрес (место нахождения) постоянно действующего исполнительного органа религиозной
организации

(епархиального совета епархии, приходского совета прихода)

в лице _____,
(наместника монастыря, настоятеля подворья, ректора духовного образовательного
учреждения)

действующего на основании Устава, именуемые в дальнейшем “Стороны”, заключили
настоящий договор (далее - Договор) о нижеследующем:

1. Предмет Договора

1.1. Ссудодатель передает, а Ссудополучатель принимает в безвозмездное срочное пользование земельный участок площадью

_____ (_____) кв. м с кадастровым номером _____, категория земель - “_____”, разрешенный вид использования земель _____

в границах, указанных на кадастровом плане земельного участка (приложение № 1 к настоящему Договору) и установленных на местности, с учетом действующих строительных, санитарных, природоохранных, противопожарных норм, расположенный

по адресу (адресным ориентирам): _____

именуемый в дальнейшем “Земельный участок”.

1.2. Земельный участок предоставляется для осуществления Ссудополучателем деятельности в соответствии с целевым назначением Земельного участка и уставом

Ссудополучателя для использования:

1.3. На Земельном участке расположены

_____ (указываются объекты недвижимого имущества,

_____ имеющие надлежащим образом оформленные документы)

2. Срок Договора и порядок передачи Земельного участка

2.1. Земельный участок передается Ссудодателем и принимается Ссудополучателем в безвозмездное срочное пользование на срок безвозмездного пользования зданием,

строением, сооружением _____ (указать конкретный срок безвозмездного пользования зданием,

строением, сооружением в соответствии со сроком, определенным в договоре безвозмездного пользования

_____ объектами религиозного и благотворительного назначения, в случае если срок определен указанием на событие

_____ (например, срок действия юридического лица) - дать отсылку к этому событию)

без оформления акта приема-передачи с даты подписания настоящего Договора/даты государственной регистрации Договора.

3. Права и обязанности Сторон

3.1. Права и обязанности Ссудодателя:

3.1.1. Ссудодатель осуществляет свои права и обязанности по настоящему Договору с соблюдением этических требований, с учетом внутренних установлений Ссудополучателя и при условии уважения религиозных чувств верующих, священнослужителей и церковнослужителей.

3.1.2. Ссудодатель вправе осуществлять контроль за соблюдением условий Договора.

3.1.3. Ссудодатель с учетом внутренних установлений Ссудополучателя имеет право доступа на территорию Земельного участка с целью его осмотра на предмет соответствия условий его использования настоящему Договору и законодательству Российской Федерации.

Осмотр осуществляется, как правило, не чаще чем один раз в полгода и может производиться в любое время в течение рабочего дня с соблюдением установленного режима богослужений.

3.2. Права и обязанности Ссудополучателя:

3.2.1. Ссудополучатель использует Земельный участок в целях, указанных в пункте 1.2 Договора, в соответствии со своими внутренними установлениями и с обязательным условием выполнения требований к сохранению объекта культурного наследия, установленных законодательством об объектах культурного наследия народов Российской Федерации (при наличии на Земельном участке таких объектов).

3.2.2. Ссудополучатель вправе осуществлять застройку Земельного участка на основании проектной документации, прошедшей в установленном законодательством порядке согласование и государственную экспертизу, и разрешения на строительство.

3.2.3. Ссудополучатель обеспечивает Ссудодателю (его законным представителям), представителям органов государственного земельного контроля доступ на Земельный участок с учетом режима богослужения.

3.2.4. Ссудополучатель обязан выполнять условия эксплуатации подземных и наземных коммуникаций, сооружений, дорог, проездов и не препятствовать их ремонту и обслуживанию.

3.2.5. Ссудополучатель обязан соблюдать требования законодательства Российской Федерации, в том числе касающиеся охраны объектов культурного наследия, охраны окружающей среды, санитарных норм, противопожарных правил, правового режима использования Земельного участка.

3.2.6. После подписания Договора (дополнительных соглашений к нему) Ссудополучатель в разумный срок направляет его (их) на государственную регистрацию в орган, осуществляющий государственную регистрацию прав на недвижимое имущество и сделок с ним (в случае, если Договор подлежит государственной регистрации).

3.2.7. Ссудополучатель обязан письменно в десятидневный срок уведомлять Ссудодателя об изменении своих реквизитов (почтовый адрес, контактный телефон).

*3.2.8. Осуществить за свой счет и (или) с привлечением средств других лиц осуществит снос самовольной постройки в срок не превышающий двенадцати месяцев.

*3.2.9. Осуществить за свой счет и (или) с привлечением средств других лиц осуществит снос самовольной постройки или представить в Администрацию утвержденную проектную документацию по реконструкции самовольной постройки в целях ее приведения в соответствие с установленными требованиями в срок не превышающий двенадцати месяцев и осуществить последующее приведение самовольной постройки в соответствие с установленными требованиями в срок, не превышающий трех лет (*Пункты 3.2.8., 3.2.9. Договора применяются в случае, если на земельном участке, находящемся в государственной или муниципальной*

собственности, расположены здание, сооружение, объект незавершенного строительства, в отношении которых принято решение о сносе самовольной постройки либо решение о сносе самовольной постройки или ее приведении в соответствие с установленными требованиями).

3.3. Ссудодатель и Ссудополучатель имеют иные права и несут иные обязанности, установленные законодательством Российской Федерации и Московской области.

4. Ответственность Сторон

4.1. За неисполнение или ненадлежащее исполнение условий Договора Стороны несут ответственность, предусмотренную законодательством Российской Федерации и Московской области.

4.2. За нарушение условий Договора, вызванных действием обстоятельств непреодолимой силы, Стороны несут ответственность в соответствии с законодательством Российской Федерации.

5. Изменение, расторжение и прекращение Договора

5.1. Все изменения и (или) дополнения к Договору оформляются Сторонами путем заключения дополнительных соглашений.

5.2. Договор может быть расторгнут по требованию каждой из Сторон на основании и в порядке, установленном гражданским законодательством.

5.3. При досрочном расторжении настоящего Договора или по истечении его срока стоимость изменений, произведенных без разрешения Ссудодателя на Земельном участке, возмещению не подлежит.

6. Заключительные положения

6.1. Договор безвозмездного срочного пользования считается заключенным с момента его государственной регистрации в учреждении юстиции по государственной регистрации прав на недвижимое имущество и сделок с ним (в случае, если Договор подлежит государственной регистрации) или с момента его подписания (в случае, если Договор не подлежит государственной регистрации).

6.2. Расходы по государственной регистрации права безвозмездного срочного пользования возлагаются на Ссудополучателя (в случае, если Договор подлежит государственной регистрации), если иное не предусмотрено законом или нормативными правовыми актами Московской области.

6.3. Договор составляется в 3 (трех) экземплярах, имеющих одинаковую юридическую силу, из которых по одному экземпляру хранится у Сторон и один экземпляр передается в орган, осуществляющий государственную регистрацию прав на недвижимое имущество и сделок с ним (в случае, если Договор подлежит государственной регистрации).

7. Реквизиты Сторон

Ссудодатель: _____

Ссудополучатель: _____

8. Подписи Сторон

Ссудодатель: _____ (Ф.И.О.) _____ (подпись)
“ _____ ” _____ 200__ г.

Ссудополучатель: _____ (Ф.И.О.) _____ (подпись)
“ _____ ” _____ 200__ г.

Приложение к Договору: Схема расположения земельного участка на кадастровом плане территории.

Приложение 5
к Административному регламенту по
предоставлению Государственной
услуги

Форма решения об отказе в предоставлении Государственной услуги

Оформляется на официальном бланке Администрации

Кому: _____
ФИО Заявителя, адрес проживания

Номер заявления: _____

РЕШЕНИЕ

об отказе в предоставления Государственной услуги
«Предоставление земельных участков, государственная собственность на которые не
разграничена, в безвозмездное пользование»

от __ __ № ____

Администрация приняла решение об отказе в предоставлении Государственной услуги «Предоставление земельных участков, государственная собственность на которые не разграничена, в безвозмездное пользование»:

№ пункта	Наименование основания для отказа в соответствии с Административным регламентом	Разъяснение причин отказа в предоставлении государственной услуги
13.1.1.	Информация, которая содержится в документах, представленных Заявителем противоречит общедоступным официальным сведениям, содержащимся в ЕГРН, ЕГРЮЛ, ЕГРИП.	Указать исчерпывающий перечень противоречий заявлению и приложенных документах, общедоступным официальным сведениям, содержащимся в государственных или муниципальных информационных системах, реестрах и регистрах.
13.1.2.	Несоответствие категории Заявителя кругу лиц, указанных в пункте 2 Административного регламента.	Указать основания такого вывода
13.1.3.	Несоответствие документов, указанных в пункте 10 Административного регламента, по форме или содержанию требованиям законодательства Российской Федерации	Указать исчерпывающий перечень документов и нарушений применительно к каждому документу

	Федерации.	
13.1.4.	Заявление подано лицом, не имеющим полномочий представлять интересы Заявителя.	Указать основания такого вывода
13.1.5.	Наложение границ на земли государственного лесного фонда (сельских лесов) при отсутствии подтверждения применения к земельному участку процедуры, предусмотренной Федеральным законом от 29.07.2017 № 280-ФЗ «О внесении изменений в отдельные законодательные акты Российской Федерации в целях устранения противоречий в сведениях государственных реестров и установления принадлежности земельного участка к определенной категории земель».	Указать на наличие наложений границ испрашиваемого земельного участка на земли государственного лесного фонда (сельских лесов) а также при отсутствии подтверждения применения к земельному участку процедуры, предусмотренной Федеральным законом от 29.07.2017 № 280-ФЗ «О внесении изменений в отдельные законодательные акты Российской Федерации в целях устранения противоречий в сведениях государственных реестров и установления принадлежности земельного участка к определенной категории земель».
13.1.6.	Нахождение в пределах земельного участка водного объекта, находящегося в государственной или муниципальной собственности.	Указать, что согласно сведениям заключению Комитета по архитектуре и градостроительству Московской области (№, дата) испрашиваемый земельный участок расположен в пределах земельного участка водного объекта, находящегося в государственной или муниципальной собственности.
13.1.7.	Расположение объекта капитального строительства, находящегося в собственности заявителя, не только на испрашиваемом земельном участке и права на иные земельные участки не установлены или сведения об этих земельных участках не представлены.	Указать, что на испрашиваемом земельном участке расположено здание (сооружение), собственником, которого (которых) является заявитель, находящееся (в том числе) на смежном земельном участке (участках). И сведения о правах заявителя на данный участок (участки) не зарегистрированы в установленном законом порядке.
13.1.8.	Наличие сведений о переходе права на объект капитального строительства, расположенный на испрашиваемом земельном участке.	Указать, о наличии сведений о переходе права на объект капитального строительства, расположенный на испрашиваемом земельном участке, ввиду чего принятие решения по данному вопросу может затронуть права третьих

		лиц.
13.1.9.	Отсутствие прав Заявителя на объект капитального строительства, расположенный на земельном участке.	Указать, что согласно сведениям из ЕГРН у Заявителя отсутствует право на объект капитального строительства, расположенный на испрашиваемом земельном участке.
13.1.10.	Противоречие категории и вида разрешенного использования испрашиваемого земельного участка, свободного от объектов капитального, в том числе незавершенного, строительства и зарегистрированных прав, документам территориального планирования, документам градостроительного зонирования, проектам планировки и/или межевания территории.	Указать, на противоречие категории и вида разрешенного использования испрашиваемого земельного участка, свободного от объектов капитального, в том числе незавершенного, строительства и зарегистрированных прав, установленных генеральным планом/правилам землепользования и застройки/проектом планировки территории/ проектом межевания территории (№, дата).
13.1.11.	Пересечение границ испрашиваемого земельного участка с границами иных земельных участков.	Указать на сведения, полученные из выписки Единого государственного реестра недвижимости границ земельного участка (ЕГРН) о наличии пересечений границ испрашиваемого земельного участка с границами иных земельных участков.
13.1.12.	Испрашиваемый земельный участок отнесен к землям, изъятым из оборота в соответствии со ст. 27 Земельного кодекса Российской Федерации. Из оборота изъяты земельные участки, занятые находящимися в федеральной собственности следующими объектами: 1) государственными природными заповедниками и национальными парками; 2) зданиями, сооружениями, в которых размещены для постоянной деятельности Вооруженные Силы Российской Федерации, другие войска, воинские формирования и	Указать, что согласно заключению Комитета по архитектуре и градостроительству Московской области (№, дата) испрашиваемый земельный участок отнесен к землям, изъятым из оборота в соответствии со статьей 27 Земельного кодекса Российской Федерации.

	<p>органы (за исключением случаев, установленных федеральными законами);</p> <p>3) зданиями, сооружениями, в которых размещены военные суды;</p> <p>4) объектами организаций федеральной службы безопасности;</p> <p>5) объектами организаций органов государственной охраны;</p> <p>6) объектами использования атомной энергии, пунктами хранения ядерных материалов и радиоактивных веществ;</p> <p>7) объектами, в соответствии с видами деятельности которых созданы закрытые административно-территориальные образования;</p> <p>8) объектами учреждений и органов Федеральной службы исполнения наказаний;</p> <p>9) воинскими и гражданскими захоронениями;</p> <p>10) инженерно-техническими сооружениями, линиями связи и коммуникациями, возведенными в интересах защиты и охраны государственной границы Российской Федерации.</p>	
13.1.13.	Отсутствие установленных границ земельного участка.	Указать на сведения, полученные из выписки Единого государственного реестра недвижимости границ земельного участка (ЕГРН), об отсутствии установленных границ испрашиваемого земельного участка.
13.1.14.	На указанном в заявлении о предоставлении земельного участка земельном участке расположены здание, сооружение, объект незавершенного строительства, принадлежащие гражданам или	Указать, что на испрашиваемом земельном участке расположены здание, сооружение, объект незавершенного строительства, принадлежащие гражданам или юридическим лицам, за исключением случаев, если сооружение (в том числе

	<p>юридическим лицам, за исключением случаев, если на земельном участке расположены сооружения (в том числе сооружения, строительство которых не завершено), размещение которых допускается на основании сервитута, публичного сервитута, или объекты, размещенные в соответствии со статьей 39.36. Земельного кодекса Российской Федерации, либо с заявлением о предоставлении земельного участка обратился собственник этих здания, сооружения, помещений в них, этого объекта незавершенного строительства, а также случаев, если подано заявление о предоставлении земельного участка и в отношении расположенных на нем здания, сооружения, объекта незавершенного строительства принято решение о сносе самовольной постройки либо решение о сносе самовольной постройки или ее приведении в соответствие с установленными требованиями и в сроки, установленные указанными решениями, не выполнены обязанности, предусмотренные частью 11 статьи 55.32 Градостроительного кодекса Российской Федерации</p>	<p>сооружение, строительство которого не завершено) размещается на земельном участке на условиях сервитута или на земельном участке размещен объект, предусмотренный пунктом 3 статьи 39.36. Земельного кодекса Российской Федерации, и это не препятствует использованию земельного участка в соответствии с его разрешенным использованием либо с заявлением о предоставлении земельного участка обратился собственник этих здания, сооружения, помещений в них, этого объекта незавершенного строительства.</p>
13.1.15.	<p>На указанном в заявлении о предоставлении земельного участка земельном участке расположены здание, сооружение, объект незавершенного строительства, находящиеся в государственной или муниципальной собственности, за исключением случаев, если на земельном участке расположены сооружения (в том числе сооружения, строительство которых не завершено), размещение которых допускается на основании сервитута,</p>	<p>Указать, что на испрашиваемом земельном участке расположены здание, сооружение, объект незавершенного строительства, находящиеся в государственной или муниципальной собственности, за исключением случаев, если сооружение (в том числе сооружение, строительство которого не завершено) размещается на земельном участке на условиях сервитута или с заявлением о предоставлении земельного участка обратился правообладатель этих здания, сооружения, помещений в них, этого объекта</p>

	<p>публичного сервитута, или объекты, размещенные в соответствии со статьей 39.36. Земельного кодекса Российской Федерации, либо с заявлением о предоставлении земельного участка обратился правообладатель этих здания, сооружения, помещений в них, этого объекта незавершенного строительства</p>	<p>незавершенного строительства.</p>
13.1.16.	<p>Испрашиваемый земельный участок полностью расположен в границах зоны с особыми условиями использования территории, установленные ограничения использования земельных участков в которой не допускают использования земельного участка в соответствии с целями использования такого земельного участка, указанными в заявлении о предоставлении земельного участка.</p>	<p>Указать, что согласно заключению Комитета по архитектуре и градостроительству Московской области (№, дата) испрашиваемый земельный участок полностью расположен в границах зоны с особыми условиями использования территории, установленные ограничения использования земельных участков в которой не допускают использования земельного участка в соответствии с целями использования такого земельного участка, указанными в заявлении о предоставлении земельного участка.</p>
13.1.17	<p>Границы земельного участка, указанного в заявлении о его предоставлении, подлежат уточнению в соответствии с Федеральным законом «О государственной регистрации недвижимости».</p>	<p>Указать, что границы земельного участка, указанного в заявлении о его предоставлении, подлежат уточнению в соответствии с Федеральным законом «О государственной регистрации недвижимости».</p>
13.1.18.	<p>Испрашиваемый земельный участок не включен в утвержденный Правительством Российской Федерации перечень земельных участков, предоставленных для нужд обороны и безопасности и временно используемых для указанных нужд, в случае если подано заявление о предоставлении земельного участка в соответствии с подпунктом 10 пункта 2 статья 39.10. Земельного кодекса Российской Федерации.</p>	<p>Указать, что испрашиваемый земельный участок не включен в утвержденный Правительством Российской Федерации перечень земельных участков, предоставленных для нужд обороны и безопасности и временно используемых для указанных нужд, в случае если подано заявление о предоставлении земельного участка в соответствии с подпунктом 10 пункта 2 статья 39.10. Земельного кодекса Российской Федерации.</p>

13.1.19.	Указанный в заявлении о предоставлении земельного участка земельный участок предоставлен на праве постоянного (бессрочного) пользования, безвозмездного пользования, пожизненного наследуемого владения или аренды, за исключением случаев, если с заявлением о предоставлении земельного участка обратился обладатель данных прав или подано заявление о предоставлении земельного участка в соответствии с подпунктом 10 пункта 2 статьи 39.10 Земельного кодекса Российской Федерации	Указать, что испрашиваемый земельный участок предоставлен на праве постоянного (бессрочного) пользования, безвозмездного пользования, пожизненного наследуемого владения или аренды. Исключения составляют случаи если с заявлением о предоставлении земельного участка обратился обладатель данных прав или подано заявление о предоставлении земельного участка в соответствии с подпунктом 10 пункта 2 статьи 39.10 Земельного кодекса Российской Федерации
----------	--	--

Вы вправе повторно обратиться в Администрацию с заявлением о предоставлении Государственной услуги после устранения указанных нарушений.

Данный отказ может быть обжалован в досудебном порядке путем направления жалобы в Администрацию в соответствии с разделом IV Административного регламента, а также в судебном порядке.

Дополнительно информируем:

(указывается информация, необходимая для устранения причин отказа в предоставлении Государственной услуги, а также иная дополнительная информация при наличии)

(уполномоченное должностное лицо Администрации)

(подпись, фамилия, инициалы)

« ____ » _____ 20__ г.

Исполнитель: _____

(указывается ФИО, сотрудника Администрации, подготовившего настоящее решение)

телефон: _____

(указывается рабочий телефон исполнителя)

Приложение 6
к Административному регламенту по
предоставлению Государственной
услуги

**Список нормативных актов, в соответствии с которыми осуществляется
предоставление Государственной услуги**

Предоставление государственной услуги осуществляется в соответствии с:

1. Конституцией Российской Федерации, принятой всенародным голосованием, 12.12.1993 («Российская газета», 25.12.1993, №237).
2. Гражданским кодексом Российской Федерации («Собрание законодательства Российской Федерации», 29.10.2001, № 44, ст. 4147, «Парламентская газета», № 204-205, 30.10.2001, «Российская газета», № 211-212, 30.10.2001).
3. Земельным кодексом Российской Федерации («Собрание законодательства Российской Федерации», 29.10.2001, № 44, ст. 4147, «Парламентская газета», № 204-205, 30.10.2001, «Российская газета», № 211-212, 30.10.2001.);
4. Градостроительным кодексом Российской Федерации («Российская газета», № 290, 30.12.2004, «Собрание законодательства Российской Федерации», 03.01.2005, № 1 (часть 1), ст. 16, «Парламентская газета», № 5-6, 14.01.2005);
5. Федеральным законом от 21.07.1997 № 122-ФЗ «О государственной регистрации прав на недвижимое имущество и сделок с ним» («Собрание законодательства Российской Федерации», 28.07.1997, № 30, ст. 3594, «Российская газета», № 145, 30.07.1997);
6. Федеральным законом от 25.10.2001 № 137-ФЗ «О введении в действие Земельного кодекса Российской Федерации» («Собрание законодательства Российской Федерации», 29.10.2001, № 44, ст. 4148, «Парламентская газета», № 204-205, 30.10.2001, «Российская газета», № 211-212, 30.10.2001);
7. Федеральным законом от 29.12.2004 № 191-ФЗ «О введении в действие Градостроительного кодекса Российской Федерации» («Российская газета», № 290, 30.12.2004, «Собрание законодательства Российской Федерации», 03.01.2005, № 1 (часть 1), ст. 17, «Парламентская газета», № 5-6, 14.01.2005);
8. Федеральным законом от 24.07.2007 № 221-ФЗ «О кадастровой деятельности» («Собрание законодательства Российской Федерации», 30.07.2007, № 31, ст. 4017, «Российская газета», № 165, 01.08.2007, «Парламентская газета», № 99-101, 09.08.2007);
9. Федеральным законом от 27.07.2010 № 210-ФЗ «Об организации предоставления государственных и муниципальных услуг» («Российская газета», № 168, 30.07.2010, «Собрание законодательства Российской Федерации», 02.08.2010, № 31, ст. 4179.
10. Федеральным законом от 27.07.2006 № 152-ФЗ «О персональных данных» («Российская газета», № 165, 29.07.2006, «Собрание законодательства Российской Федерации», 31.07.2006, № 31 (1 ч.), ст. 3451,
11. Федеральным законом от 06.04.2011 № 63-ФЗ «Об электронной подписи» («Парламентская газета», № 17, 08-14.04.2011, «Российская газета», № 75, 08.04.2011).
12. Постановлением Правительства Российской Федерации от 22.12.2012 № 1376 «Об утверждении Правил организации деятельности многофункциональных центров предоставления государственных и муниципальных услуг» («Российская газета», № 303,

31.12.2012, «Собрание законодательства Российской Федерации», 31.12.2012, № 53 (ч. 2), ст. 7932.

13. Постановлением Правительства Российской Федерации от 27.09.2011 № 797 «О взаимодействии между многофункциональными центрами предоставления государственных и муниципальных услуг и федеральными органами исполнительной власти, органами государственных внебюджетных фондов, органами государственной власти субъектов Российской Федерации, органами местного самоуправления» (вместе с «Положением о требованиях к заключению соглашений о взаимодействии между многофункциональными центрами предоставления государственных и муниципальных услуг и федеральными органами исполнительной власти, органами государственных внебюджетных фондов, органами государственной власти субъектов Российской Федерации, органами местного самоуправления»).

14. Постановлением Правительства Российской Федерации от 25.01.2013 № 33 «Об использовании простой электронной подписи при оказании государственных и муниципальных услуг» (вместе с «Правилами использования простой электронной подписи при оказании государственных и муниципальных услуг») («Собрание законодательства Российской Федерации», 04.02.2013, № 5, ст. 377).

15. Постановлением Правительства Российской Федерации от 16.08.2012 № 840 «О порядке подачи и рассмотрения жалоб на решения и действия (бездействие) федеральных органов исполнительной власти и их должностных лиц, федеральных государственных служащих, должностных лиц государственных внебюджетных фондов Российской Федерации, а также государственных корпораций, которые в соответствии с федеральным законом наделены полномочиями по предоставлению государственных услуг в установленной сфере деятельности, и их должностных лиц» (вместе с «Правилами подачи и рассмотрения жалоб на решения и действия (бездействие) федеральных органов исполнительной власти и их должностных лиц, федеральных государственных служащих, должностных лиц государственных внебюджетных фондов Российской Федерации, а также государственных корпораций, которые в соответствии с федеральным законом наделены полномочиями по предоставлению государственных услуг в установленной сфере деятельности, и их должностных лиц») («Российская газета», № 192, 22.08.2012, «Собрание законодательства Российской Федерации», 27.08.2012, № 35, ст. 4829.

16. Постановлением Правительства Российской Федерации от 18.03.2015 № 250 «Об утверждении требований к составлению и выдаче заявителям документов на бумажном носителе, подтверждающих содержание электронных документов, направленных в многофункциональный центр предоставления государственных и муниципальных услуг по результатам предоставления государственных и муниципальных услуг органами, предоставляющими государственные услуги, и органами, предоставляющими муниципальные услуги, и к выдаче заявителям на основании информации из информационных систем органов, предоставляющих государственные услуги, и органов, предоставляющих муниципальные услуги, в том числе с использованием информационно-технологической и коммуникационной инфраструктуры, документов, включая составление на бумажном носителе и заверение выписок из указанных информационных систем» («Собрание законодательства Российской Федерации», 30.03.2015, № 13, ст. 1936).

17. Постановлением Правительства Российской Федерации от 26.03.2016 № 236 «О требованиях к предоставлению в электронной форме государственных и

муниципальных услуг» («Российская газета», № 75, 08.04.2016, «Собрание законодательства Российской Федерации», 11.04.2016, № 15, ст. 2084.

18. Законом Московской области от 04.05.2016 № 37/2016-ОЗ «Кодекс Московской области об административных правонарушениях» (Интернет-портал Правительства Московской области <http://www.mosreg.ru>, 13.05.2016, в издании «Ежедневные Новости. Подмосковье», № 91, 24.05.2016.)

19. Законом Московской области от 07.06.1996 № 23/96-ОЗ «О регулировании земельных отношений в Московской области»; («Ежедневные Новости. Подмосковье», № 127, 15.07.2006, «Ежедневные Новости. Подмосковье», № 182, 25.09.2004, «Вестник Московской областной Думы», № 10, октябрь, 2004., «Ежедневные Новости. Подмосковье», № 141, 13.10.2001, «Народная газета», № 126, 09.07.1996, «Вестник Московской областной Думы», № 8, август, 1996.).

20. Законом Московской области «О наделении органов местного самоуправления муниципальных образований Московской области отдельными государственными полномочиями Московской области в области земельных отношений» (Официальный Интернет-портал Правительства Московской области <http://www.mosreg.ru>, 25.10.2017, «Ежедневные Новости. Подмосковье», № 205, 31.10.2017);

21. Законом Московской области от 24.07.2014 № 106/2014-ОЗ «О перераспределении полномочий между органами муниципальных образований Московской области и органами государственной власти Московской области» (Официальный Интернет-портал Правительства Московской области <http://www.mosreg.ru>, 29.07.2014, в издании «Ежедневные Новости. Подмосковье», № 141, 05.08.2014.);

22. Постановлением Правительства Московской области от 29.10.2007 № 842/27 «Об утверждении Положения о Министерстве имущественных отношений Московской области» («Информационный вестник Правительства Московской области», № 12, 25.12.2007);

23. Уставом соответствующего муниципального образования Московской области.

Приложение 7
к Административному регламенту по
предоставлению Государственной
услуги

**Форма Заявления о предоставлении Государственной услуги по основанию,
указанному в пункте 6.1.1.**

Заявление
о предоставлении Государственной услуги
«Предоставление земельных участков, государственная собственность на которые не
разграничена, в безвозмездное пользование»²

Куда: Администрация _____ Московской области
(укажите наименование муниципального образования)

**Сведения о заявителе (представителе
Заявителя):**

(полные Ф.И.О. (отчество, при наличии) физического лица (в том числе физического лица, зарегистрированного в качестве индивидуального предпринимателя) полное наименование организации и организационно-правовой формы юридического лица)

в лице:

(ФИО (отчество, при наличии) руководителя или иного уполномоченного лица юридического лица, представителя физического лица, индивидуального предпринимателя)

Документ, удостоверяющий личность:

(вид документа, серия, номер документа, кем и когда выдан)

**Сведения о государственной регистрации
юридического лица**

ОГРН (ОГРНИП): _____

ИНН: _____

Контактная информация:

Почтовый адрес заявителя: _____

Адрес места фактического нахождения
(проживания) заявителя: _____

Телефон: _____

² Указанная печатная форма заявления соответствует содержанию полей заявления на РПГУ, и в приведенном виде не направляется в Администрацию.

Эл. почта: _____

Прошу предоставить земельный участок с кадастровым номером _____ на праве безвозмездного пользования с целью _____ площадью _____ расположенный по адресу _____ на основании _____.

Приложение:

1. _____
2. _____
3. _____

На обработку персональных данных Заявителя (представителя Заявителя), содержащихся в Заявлении и прилагаемых к нему документах, согласен.

Подпись _____ Дата _____

Прошу результат предоставления Государственной услуги предоставить на бумажном носителе: выдать при личном обращении в МФЦ.

О ходе рассмотрения и готовности результата предоставления Государственной услуги уведомляется следующими способами:

- через личный кабинет на РПГУ uslugi.mosreg.ru;
- по электронной почте.

(подпись Заявителя (представителя Заявителя))

(Ф.И.О. полностью)

Приложение 8
к Административному регламенту по
предоставлению Государственной
услуги

**Форма Заявления о предоставлении Государственной услуги по основанию,
указанному в пункте 6.1.2.³**

Заявление
о предоставлении Государственной услуги
«Предоставление земельных участков, государственная собственность на которые не
разграничена, в безвозмездное пользование».

Куда: Администрация _____ Московской области
(укажите наименование муниципального образования)

**Сведения о заявителе (представителе
Заявителя):**

(полные Ф.И.О. (отчество, при наличии) физического лица (в том числе физического лица, зарегистрированного в качестве индивидуального предпринимателя) полное наименование организации и организационно-правовой формы юридического лица)

в лице:

(ФИО (отчество, при наличии) руководителя или иного уполномоченного лица юридического лица, представителя физического лица, индивидуального предпринимателя)

Документ, удостоверяющий личность:

(вид документа, серия, номер документа, кем и когда выдан)

**Сведения о государственной регистрации
юридического лица**

ОГРН (ОГРНИП): _____

ИНН: _____

Контактная информация:

Почтовый адрес заявителя: _____

Адрес места фактического нахождения
(проживания) заявителя: _____

Телефон: _____

Эл. почта: _____

³ Указанная печатная форма заявления соответствует содержанию полей заявления на РПГУ, и в приведенном виде не направляется в Администрацию.

Прошу внести изменения в договор безвозмездного пользования земельным участком № _____ от «__» _____ «_____» г. с кадастровым номером _____ в _____ связи _____ с

_____ (указывается причина по которой требуется внести изменения)
с целью _____
(указывается цель использования земельного участка)
площадью _____ кв.м, расположенный по адресу _____

Приложение:

1. _____
2. _____
3. _____

На обработку персональных данных Заявителя (представителя Заявителя), содержащихся в Заявлении и прилагаемых к нему документах, согласен.

Подпись _____ Дата _____

Прошу результат предоставления Государственной услуги предоставить на бумажном носителе: выдать при личном обращении в МФЦ.

О ходе рассмотрения и готовности результата предоставления Государственной услуги Заявитель (представитель Заявителя) уведомляется следующими способами:

- через личный кабинет на РПГУ uslugi.mosreg.ru;
- по электронной почте.

(подпись Заявителя (представителя Заявителя))

(Ф.И.О. полностью)

Приложение 9
к Административному регламенту по
предоставлению Государственной
услуги

**Сообщение заявителя (заявителей), содержащее перечень всех зданий,
сооружений, расположенных на испрашиваемом земельном участке**

Я _____
(указывается Ф.И.О. физического лица, полное наименование и представитель юридического лица)

сообщаю, что на испрашиваемом земельном участке площадью _____ кв. м,
расположенном по адресу: Московская область,

_____ расположены принадлежащие мне
на праве собственности здания, помещения в здании, сооружения *(нужное подчеркнуть)*

1. _____
(указать вид объекта, кадастровый (условный, инвентарный) номер, адресный ориентир)

2. _____ (указать вид
объекта, кадастровый (условный, инвентарный) номер, адресный ориентир)

3. _____ (указать вид
объекта, кадастровый (условный, инвентарный) номер, адресный ориентир)

(подпись Заявителя (представителя Заявителя))

(Ф.И.О. полностью)

Приложение 10
к Административному регламенту по
предоставлению Государственной
услуги

Перечень документов необходимых для предоставления Государственной услуги в зависимости от категории Заявителя

Основание для обращения	Категория заявителя	Класс документа	Обязательность документа
Предоставление земельных участков в безвозмездное пользование.	Государственное или муниципальное учреждение (бюджетное, казенное, автономное).	Документы, подтверждающие право заявителя на предоставление земельного участка в соответствии с целями использования земельного участка	Обязательно.
	Казенное предприятие.	Документы, подтверждающие право заявителя на предоставление земельного участка в соответствии с целями использования земельного участка	Обязательно.
	Центр исторического наследия президентов Российской Федерации, прекративших исполнение своих полномочий.	Документы, подтверждающие право заявителя на предоставление земельного участка в соответствии с целями использования земельного участка	Обязательно.
	Работник организации, которой земельный участок предоставлен на праве постоянного (бессрочного) пользования.	Приказ о приеме на работу, выписка из трудовой книжки или трудовой договор (контракт).	Обязательно.

	Религиозная организация.	Документы, удостоверяющие (устанавливающие) права заявителя на здание, сооружение, если право на такое здание, сооружение не зарегистрировано в ЕГРН.	Обязательно.
	Религиозная организация, которой на праве безвозмездного пользования предоставлены здания, сооружения.	Договор безвозмездного пользования зданием, сооружением, если право на такое здание, сооружение не зарегистрировано в ЕГРН.	Обязательно.
		Документы, удостоверяющие (устанавливающие) права заявителя на испрашиваемый земельный участок, если право на такой земельный участок не зарегистрировано в ЕГРН.	Обязательно.
		Сообщение заявителя (заявителей), содержащее перечень всех зданий, сооружений, расположенных на испрашиваемом земельном участке с указанием их кадастровых (условных, инвентарных) номеров и адресных ориентиров.	Обязательно.
	Лицо, с которым в соответствии с	Гражданско-правовые договоры	Обязательно.

	<p>Федеральным законом от 5 апреля 2013 г. № 44-ФЗ «О контрактной системе в сфере закупок товаров, работ, услуг для обеспечения государственных и муниципальных нужд» заключен гражданско-правовой договор на строительство или реконструкцию объектов недвижимости, осуществляемые полностью за счет средств бюджета Московской области или средств местного бюджета.</p>	<p>на строительство или реконструкцию объектов недвижимости, осуществляемые полностью за счет средств бюджета Московской области или средств местного бюджета.</p>	
	<p>Гражданин, испрашивающий земельный участок для ведения личного подсобного хозяйства или осуществления крестьянским (фермерским) хозяйством его деятельности в муниципальном образовании, определенном законом Московской области (при наличии закона Московской области).</p>	<p>Соглашение о создании крестьянского (фермерского) хозяйства в случае, если фермерское хозяйство создано несколькими гражданами.</p>	<p>Обязательно.</p>
	<p>Гражданин, работающий по основному месту работы в муниципальных образованиях и по</p>	<p>Приказ о приеме на работу, выписка из трудовой книжки или трудовой договор (контракт).</p>	<p>Обязательно.</p>

	специальности, которые установлены законом Московской области (при наличии закона Московской области).		
	Гражданину, которому предоставлено служебное жилое помещение в виде жилого дома.	Договор найма служебного жилого помещения.	Обязательно.
	Некоммерческая организация, созданная гражданами в целях жилищного строительства.	Документ, предусмотренный законодательством Российской Федерации, на основании которого установлены случаи и срок предоставления земельных участков некоммерческим организациям, созданным гражданам в целях жилищного строительства.	Обязательно.
	Лицо, с которым в соответствии с Федеральным законом от 29 декабря 2012 г. № 275-ФЗ «О государственном оборонном заказе» или Федеральным законом от 5 апреля 2013 г. № 44-ФЗ «О контрактной системе в сфере закупок товаров, работ, услуг для обеспечения государственных и муниципальных	Государственный контракт.	Обязательно.

	<p>нужд» заключен государственный контракт на выполнение работ, предоставление услуг для обеспечения обороны страны и безопасности государства, осуществляемых полностью за счет средств федерального бюджета.</p>		
	<p>Некоммерческая организация, предусмотренная законом Московской области и созданная Московской областью в целях жилищного строительства для обеспечения жилыми помещениями отдельных категорий граждан.</p>	<p>Решение Московской области о создании некоммерческой организации.</p>	<p>Обязательно.</p>
	<p>Лицо, право безвозмездного пользования которого на земельный участок, находящийся в государственной собственности, прекращено в связи с изъятием для государственных или муниципальных нужд.</p>	<p>Соглашение об изъятии земельного участка для государственных или муниципальных нужд или решение суда, на основании которого земельный участок изъят для государственных или муниципальных нужд.</p>	<p>Обязательно.</p>

Приложение 11
к Административному регламенту
по предоставлению
Государственной услуги

Описание документов, необходимых для предоставления Государственной услуги

Класс документа	Виды документов	Общее описание документов	При подаче через РПГУ
	Заявление	Заявление должно быть оформлено по форме, указанной в Приложении 7, 8 к настоящему Административному регламенту.	При подаче заполняется интерактивная форма заявления.
Документ, удостоверяющий личность	Паспорт гражданина Российской Федерации	Паспорт должен быть оформлен в соответствии с Постановлением Правительства Российской Федерации от 8 июля 1997 г. № 828 «Об утверждении Положения о паспорте гражданина Российской Федерации, образца бланка и описания паспорта гражданина Российской Федерации».	представляется электронный образ документа
	Паспорт гражданина СССР	Образец паспорта гражданина Союза Советских Социалистических Республик и описание паспорта утверждены постановлением Совмина СССР от 28.08.1974 №677 «Об утверждении Положения о паспортной системе в СССР»; вопрос о действительности паспорта гражданина СССР образца 1974 года решается в зависимости от конкретных обстоятельств (постановление Правительства Российской Федерации от 11.03.2004 №141 «Об утверждении Положения о признании действительными паспортов граждан Российской Федерации, выданных в период с 1991 по 1999 год»).	представляется электронный образ документа

Класс документа	Виды документов	Общее описание документов	При подаче через РПГУ
		Федерации от 24.02.2009 № 153 «О признании действительными до 1 июля 2009 г. паспортов гражданина СССР образца 1974 года для некоторых категорий иностранных граждан и лиц без гражданства»)	
	Временное удостоверение личности гражданина Российской Федерации	Форма утверждена приказом МВД России от 13.11.2017 № 851 «Об утверждении Административного регламента Министерства внутренних дел Российской Федерации по предоставлению государственной услуги по выдаче, замене паспортов гражданина Российской Федерации, удостоверяющих личность гражданина Российской Федерации на территории Российской Федерации».	представляется электронный образ документа
	Свидетельство о рождении	форма бланка утверждена приказом Минюста России от 25.06.2014 № 142 «Об утверждении форм бланков свидетельств о государственной регистрации актов гражданского состояния»	При подаче предоставляется электронный образ свидетельства о рождении/электронный документ
Документ, удостоверяющий полномочия представителя	Доверенность	Доверенность должна быть оформлена в соответствии с требованиями законодательства и содержать следующие сведения: - ФИО лица, выдавшего доверенность; - ФИО лица, уполномоченного по доверенности; - Данные документов, удостоверяющих личность этих лиц; - Объем полномочий представителя,	представляется электронный образ документа

Класс документа	Виды документов	Общее описание документов	При подаче через РПГУ
		<p>включающий право на подачу Заявления о предоставлении Государственной услуги;</p> <ul style="list-style-type: none"> -Дата выдачи доверенности; - Подпись лица, выдавшего доверенность. <p>Доверенность должна быть нотариально заверена (для физических лиц), заверена печатью организации и подписью руководителя (для юридических лиц), заверена нотариально либо печатью индивидуального предпринимателя (для индивидуальных предпринимателей). Юридические лица и индивидуальные предприниматели также могут оформить доверенность, удостоверенную нотариально.</p>	
	<p>Решение о назначении (принятии), избрании, приказ о назначении (принятии) физического лица на должность, дающую право действовать от имени юридического лица без доверенности</p>	<p>Документ должен содержать дату, номер, наименование юридического лица, фамилию, имя, отчество (последнее при наличии) лица, назначаемого (избираемого) на должность, наименование такой должности, дату начала исполнения полномочий, подпись, расшифровку подписи, фамилию, имя, отчество (последнее при наличии), должность лица (лиц), подписавшего (подписавших)</p>	<p>представляется электронный образ документа</p>

Класс документа	Виды документов	Общее описание документов	При подаче через РПГУ
		документ	
	Документ, подтверждающий опеку (попечительство)	Документ удостоверяет право предъявителя выступать в защиту прав и интересов своих подопечных, без специального полномочия. Удостоверение должно содержать: - дату выдачи удостоверения, - порядковый номер удостоверения, - ФИО гражданина, назначенного опекуном (попечителем), - ФИО и дата рождения подопечного, над которым установлена опека (попечительство), - ссылку на основание установления опеки (попечительства), - печать органа опеки и попечительства, выдавшего документ.	представляется электронный образ документа
	Подготовленные некоммерческой организацией, созданной гражданами, списки ее членов.	В случае, если подано заявление о предоставлении земельного участка в безвозмездное пользование указанной организации для ведения огородничества или садоводства.	представляется электронный образ документа
	Документы, предусмотренные	В соответствии с нормами законодательства Российской Федерации.	представляется электронный образ документа

Класс документа	Виды документов	Общее описание документов	При подаче через РПГУ
	настоящим Перечнем, подтверждающие право заявителя на предоставление земельного участка в соответствии с целями использования земельного участка.		
	Приказ о приеме на работу, выписка из трудовой книжки или трудовой договор (контракт)	В соответствии с нормами законодательства Российской Федерации.	представляется электронный образ документа
	Документы, удостоверяющие (устанавливающие) права заявителя на здание, сооружение, если право на такое здание, сооружение не зарегистрировано в ЕГРН	В соответствии с нормами законодательства Российской Федерации.	представляется электронный образ документа
	Договор безвозмездного пользования зданием, сооружением, если право на такое здание,	В соответствии с нормами законодательства Российской Федерации.	представляется электронный образ документа

Класс документа	Виды документов	Общее описание документов	При подаче через РПГУ
	сооружение не зарегистрировано в ЕГРН		
	Сообщение заявителя (заявителей), содержащее перечень всех зданий, сооружений, расположенных на испрашиваемом земельном участке с указанием их кадастровых (условных, инвентарных) номеров и адресных ориентиров.	В сообщении Заявителя (Заявителей) содержится перечень всех зданий, сооружений, расположенных на испрашиваемом земельном участке, с указанием их кадастровых (условных, инвентарных) номеров и адресных ориентиров. Оформляется в соответствии с Приложением 8 настоящего Административного регламента	Заполняется электронная форма сообщения
	Гражданско-правовые договоры на строительство или реконструкцию объектов недвижимости, осуществляемые полностью за счет средств бюджета Московской области или средств местного бюджета.	В соответствии с нормами законодательства Российской Федерации.	представляется электронный образ документа

Класс документа	Виды документов	Общее описание документов	При подаче через РПГУ
	Соглашение о создании крестьянского (фермерского) хозяйства в случае, если фермерское хозяйство создано несколькими гражданами.	В соответствии с нормами законодательства Российской Федерации.	Представляется электронный образ документа
	Договор найма служебного жилого помещения.	В соответствии с нормами законодательства Российской Федерации.	представляется электронный образ документа
	Государственный контракт.	В соответствии с нормами законодательства Российской Федерации.	представляется электронный образ документа
	Решение Московской области о создании некоммерческой организации.	В соответствии с нормами законодательства Российской Федерации.	представляется электронный образ документа
	Соглашение об изъятии земельного участка для государственных или муниципальных нужд или решение суда, на основании которого земельный участок	В соответствии с нормами законодательства Российской Федерации.	представляется электронный образ документа

Класс документа	Виды документов	Общее описание документов	При подаче через РПГУ
	изъят для государственных или муниципальных нужд.		
Документы, запрашиваемые посредством межведомственного взаимодействия			
Выписка из ЕГРН	Выписка из Единого государственного реестра прав на недвижимое имущество и сделок с ним (ЕГРН) о правах на приобретаемый земельный участок (за исключением случаев образования земельных участков, находящихся в муниципальной	Выписка об объекте недвижимости представляет собой выписку из государственного кадастра недвижимости, содержащую запрашиваемые сведения об объекте недвижимости. Если в соответствии с кадастровыми сведениями объект недвижимости, сведения о котором запрашиваются, прекратил существование, любая кадастровая выписка о таком объекте наряду с запрашиваемыми сведениями должна содержать кадастровые сведения о прекращении существования такого объекта.	По желанию заявителя представляется электронный образ документа

Класс документа	Виды документов	Общее описание документов	При подаче через РПГУ
	<p>собственности) или уведомление об отсутствии в ЕГРН запрашиваемых сведений о зарегистрированных правах на указанный земельный участок.</p>		
Выписка из ЕГРЮЛ	Выписка из Единого государственного реестра юридических лиц (ЕГРЮЛ) о юридическом лице, являющемся заявителем.	выписка из единого государственного реестра юридических лиц с указанием сведений о месте нахождения или месте жительства заявителя и (или) приобретении физическим лицом статуса индивидуального предпринимателя либо прекращении физическим лицом деятельности в качестве индивидуального предпринимателя. В случае, если предоставляется заявителем, такой документ должен быть получен не ранее чем за тридцать дней до дня обращения заявителя в МФЦ или Администрацию.	По желанию заявителя представляется электронный образ документа
	Выписка из ЕГРИП об индивидуальном предпринимателе, являющемся	выписка из единого государственного реестра индивидуальных предпринимателей с указанием сведений о месте нахождения или месте жительства заявителя и (или) приобретении физическим лицом статуса индивидуального предпринимателя либо	По желанию заявителя представляется электронный образ документа

Класс документа	Виды документов	Общее описание документов	При подаче через РПГУ
	заявителем.	прекращении физическим лицом деятельности в качестве индивидуального предпринимателя. В случае, если предоставляется заявителем, такой документ должен быть получен не ранее чем за тридцать дней до дня обращения заявителя в МФЦ или Администрация.	
	Дополнительные документы	Требования к перечню и форме документов законодательством Российской Федерации не установлены.	Представляется по желанию Заявителя
Сводное заключение Министерства имущественных отношений Московской области		<p>Форма сводного заключения утверждается Минмособлимуществом.</p> <p>Документ должен содержать информацию о наличии / отсутствии оснований для предоставления земельного участка.</p> <p>Сводное заключение подготавливается на основании представленных Администрацией проектов решений по заявлениям, приложенным документам (в т.ч. полученных посредством СМЭВ), с учётом представленного Комитетом по архитектуре и градостроительству Московской области заключения, содержащего согласования центральных исполнительных органов государственной власти по конкретному заявлению. В рамках настоящей Государственной услуги требуются согласования:</p> <ul style="list-style-type: none"> - Министерства сельского хозяйства и продовольствия Московской области (В случае, если категория земель - земли сельскохозяйственного назначения, площадь больше 1 Га); - Министерства строительного комплекса 	

Класс документа	Виды документов	Общее описание документов	При подаче через РПГУ
		<p>Московской области (В случае, если ВРИ земельного участка: Ведение садоводства – код 13.2 - Министерства экологии и природопользования Московской области (В целях получения сведения о наличии ограничений по оборотоспособности).</p>	
<p>Заключение Комитета по архитектуре и градостроительству Московской области о наличии или отсутствии ограничений оборотоспособности и ограничений в образовании и использовании земельного участка</p>		<p>Форма утверждается Комитетом по архитектуре и градостроительству Московской области. Заключение формируется в ИСОГД, и должно содержать информацию о нахождении земельного участка в зонах по утвержденным и проектируемым документам территориального планирования и градостроительного зонирования, а также содержать информацию о всех ограничениях оборотоспособности, а также ограничениях по использованию земельного участка.</p>	
<p>Акт проверки</p>	<p>Акт проверки (муниципальный акт земельного контроля земельного участка с фотофиксацией земельного участка)</p>	<p>Составляется и подписывается специалистами Администрация. Акт составляется в произвольной форме, в акте указывается: должностное лицо, производящее осмотр земельного участка, кадастровый номер, площадь, категория, ВРИ, адрес земельного участка, существующее положение, подход/проезд, наличие строений. Фотофиксация.</p>	<p>Не представляется</p>
<p>Акт о предварите-</p>	<p>Постановление Администрации</p>		<p>По желанию заявителя представляется электронный образ документа</p>

Класс документа	Виды документов	Общее описание документов	При подаче через РПГУ
льном согласовании предоставления земельного участка.			

* Электронные образы документов, предоставляемых Заявителем при обращении за предоставлением Государственной услуги должны позволять в полном объеме прочитать текст документа и/или распознать реквизиты документов, а также не должны содержать исправления, не заверенные в установленном законодательством порядке.

Приложение 12
к Административному регламенту по
предоставлению Государственной
услуги

**Форма решения об отказе в приеме документов, необходимых для предоставления
Государственной услуги**

Оформляется на бланке Администрации

Кому: _____

Номер заявления: _____

Решение

об отказе в приеме документов, необходимых для предоставления Государственной
услуги «Предоставление земельных участков, государственная собственность на
которые не разграничена, в безвозмездное пользование»

___№___

В приеме и регистрации документов, необходимых для предоставления государственной
услуги «Предоставление земельных участков, государственная собственность на которые не
разграничена, в безвозмездное пользование» Вам отказано по следующим основаниям:

№ пункта	Наименование основания для отказа в соответствии с настоящим Административным регламентом	Разъяснение причин отказа в приеме
12.1.1.	Обращение за предоставлением Государственной услуги, не предоставляемой Администрацией	Указать какое ведомство предоставляет услугу, указать информацию о месте нахождения
12.1.2.	Заявителем представлен неполный комплект документов, необходимых для предоставления Государственной услуг.	Указать исчерпывающий перечень документов непредставленный Заявителем
12.1.3.	Документы, необходимые для предоставления Государственной услуги утратили силу (документ, удостоверяющий личность Заявителя, документ, подтверждающий полномочия представителя заявителя).	Указать исчерпывающий перечень документов, утративших силу.
12.1.4.	Документы содержат подчистки и исправления текста, не заверенные в порядке, установленном законодательством	Указать исчерпывающий перечень документов, содержащих подчистки и исправления текста, не заверенные в порядке,

	Российской Федерации.	установленном законодательством Российской Федерации.
12.1.5.	Документы содержат повреждения, наличие которых не позволяет в полном объеме использовать информацию и сведения, содержащиеся в документах для предоставления Государственной услуги	Указать исчерпывающий перечень документов, содержащих повреждения.
12.1.6.	Некорректное заполнение обязательных полей в форме интерактивного запроса на РПГУ (отсутствие заполнения, недостоверное, неполное либо неправильное, не соответствующее требованиям, установленным Приложением 7-8 к настоящему Административному регламенту.	Указать поля заявления, не заполненные Заявителем либо заполненные не в полном объеме, либо с нарушением требований установленными настоящим Административным регламентом.

Дополнительно информируем:

(указывается информация, необходимая для устранения причин отказа в приеме и регистрации документов, необходимых для предоставления Государственной услуги, а также иная дополнительная информация при наличии)

*(уполномоченное должностное лицо
Администрации)*

(подпись, фамилия, инициалы)

« ____ » _____ 20__ г.

Исполнитель:

(указывается ФИО, сотрудника Администрации, подготовившего настоящее решение)

телефон:

(указывается рабочий телефон исполнителя)

Приложение 13
к Административному регламенту по
предоставлению Государственной услуги

Перечень и содержание административных действий, составляющих административные процедуры при обращении за предоставлением Государственной услуги

1. Прием Заявления и документов.

Порядок выполнения административных действий при обращении Заявителя (представителя Заявителя)

Место выполнения процедуры/ используемая ИС	Административные действия	Средний срок выполнения	Трудоёмкость	Содержание действия
РПГУ/ в РПГУ через МФЦ/ Модуль оказания услуг ЕИС ОУ	Поступление документов	1 календарный день не включается в общий срок предоставления услуги	1 календарный день	Для получения Государственной услуги Заявитель авторизуется в Единой системе идентификации и аутентификации (далее – ЕСИА), затем заполняет Заявление с использованием специальной интерактивной формы в электронном виде. Заполненное Заявление отправляет вместе с прикрепленными электронными образами документов, указанных в пункте 10 настоящего Административного регламента. При авторизации в ЕСИА Заявление считается подписанным простой электронной подписью Заявителя, представителя Заявителя уполномоченного на подписание Заявления. В случае обращения представителя Заявителя, не уполномоченного на подписание Заявления, прикрепляется электронный образ Заявления, подписанного Заявителем.

Место выполнения процедуры/ используемая ИС	Административные действия	Средний срок выполнения	Трудоёмкость	Содержание действия
				Требования к документам в электронном виде установлены пункте 21 настоящего Административного регламента. Заявление и прилагаемые документы поступают в Модуль оказания услуг ЕИС ОУ. Осуществляется переход к административной процедуре «Обработка и предварительное рассмотрение документов».

2. Обработка и предварительное рассмотрение документов

Место выполнения процедуры/ используемая ИС	Административные действия	Срок выполнения	Трудоёмкость	Содержание действия
Администрация/ Модуль оказания услуг ЕИС ОУ	Проверка комплектности представленных Заявителем (представителем Заявителя) электронных документов (электронных образов документов) поступивших с РПГУ		15 минут	При поступлении документов в электронной форме с РПГУ специалист Администрации, ответственный за прием и проверку поступивших документов в целях предоставления Государственной услуги проводит предварительную проверку. 1) устанавливает предмет обращения, полномочия представителя Заявителя; 2) проверяет правильность оформления Заявления, комплектность представленных документов, необходимых для предоставления Государственной услуги, и соответствие их установленным Административным регламентом требованиям.

Администрация/ Модуль оказания услуг ЕИС ОУ	Подготовка отказа в приеме документов, поступивших с РПГУ и уведомление Заявителя (представителя Заявителя) посредством изменения статуса Заявления в личном кабинете РПГУ		10 минут	<p>В случае наличия оснований из пункта 12 настоящего Административного регламента специалистом Администрации осуществляется уведомление Заявителя (представителя Заявителя) об отказе в приеме документов с указанием причин отказа не позднее первого рабочего дня, следующего за днем подачи Заявления через РПГУ.</p> <p>В случае отсутствия основания отказа в приеме документов осуществляет переход к административной процедуре «Формирование и направление межведомственных запросов в органы (организации), участвующие в предоставлении Государственной услуги».</p> <p>В случае наличия оснований для отказа в приеме документов, специалист Администрации подготавливает решение об отказе в предоставлении услуги и направляет Заявителю (представителю Заявителя) по почте в срок не позднее первого рабочего дня, следующего за днем получения документов.</p>
---	--	--	----------	--

3. Формирование и направление межведомственных запросов в органы (организации), участвующие в предоставлении Государственной услуги.

Место выполнения процедуры/ используемая ИС	Административные действия	Срок выполнения	Трудоёмкость	Содержание действия
Администрация/ Модуль оказания услуг ЕИС ОУ	Определение состава документов, подлежащих запросу. Направление	тот же рабочий день	5 минут	Если отсутствуют необходимые для предоставления Государственной услуги документы (сведения), указанные в пункте 11 настоящего Административного регламента,

	межведомственных запросов.			специалист Администрации ответственный за осуществление межведомственного взаимодействия, осуществляет формирование и направление межведомственных запросов.
	Контроль предоставления результата запросов	До 5 рабочих дней	До 5 рабочих дней	<p>Ответы на межведомственные запросы поступают в Модуль оказания услуг ЕИС ОУ. Проверка поступления ответов на межведомственные запросы.</p> <p>Заключение Комитета по архитектуре и градостроительству Московской области содержит голосование ЦИОГВ о наличии/отсутствии оснований для предоставления земельного участка.</p> <p>При поступлении ответов на запросы в случаях, осуществляется переход к административной процедуре «Подготовка проекта решения»</p> <p>Осуществляется переход к административной процедуре «Подготовка проекта решения».</p>

4. Подготовка проекта решения

Место выполнения процедуры/используемая ИС	Административные действия	Срок выполнения	Трудоёмкость	Содержание действия
Администрация/ ИС, используемая для согласования	Подготовка проекта решения, в случае поступления документов с РПГУ	Не позднее 8 рабочего дня	15 минут	После получения ответов на межведомственные запросы, в случае наличия оснований для отказа в предоставлении Государственной услуги, предусмотренных пунктом 13 настоящего

				Административного регламента, специалист Администрации подготавливает проект Решения об отказе в предоставлении Государственной услуги (Приложение 5) и направляет его для получения сводного заключения в Минмособлимущество Осуществляется переход к административной процедуре «Сводное заключение Минмособлимущества».
		Не позднее 8 рабочего дня	15 минут	В случае отсутствия оснований для отказа в предоставлении Государственной услуги, специалист Администрации подготавливает проект договора (Приложение 4) и направляет его для получения сводного заключения в Минмособлимущество. Осуществляется переход к административной процедуре «Сводное заключение Минмособлимущества».

6. Сводное заключение Министерства имущественных отношений Московской области

Место выполнения процедуры/используемая ИС	Административные действия	Средний срок выполнения	Трудоемкость	Содержание действия
--	---------------------------	-------------------------	--------------	---------------------

Место выполнения процедуры/используемая ИС	Административные действия	Средний срок выполнения	Трудоемкость	Содержание действия
<p>Модуль оказания услуг ЕИС ОУ/ ИС, используемая для согласования Минмособлимущество</p>		<p>В течение 5 рабочих дней</p>		<p>Министерство имущественных отношений Московской области рассматривает проект решения, подготовленный Администрацией, и прилагаемые к нему документы в срок не более 5 рабочих дней.</p> <p>По результатам рассмотрения проекта решения, представленных документов и с учетом информации о согласовании проекта следующими ЦИОГВ:</p> <ul style="list-style-type: none"> - Министерством сельского хозяйства и продовольствия Московской области (В случае, если категория земель - земли сельскохозяйственного назначения, площадь больше 1 Га); - Министерством строительного комплекса Московской области (В случае, если ВРИ земельного участка: <ul style="list-style-type: none"> Ведение садоводства – код 13.2 - Министерством экологии и природопользования Московской области (В целях получения сведения о наличии ограничений по оборотоспособности). <p>содержащейся в заключении Комитета по архитектуре и градостроительству Московской области, Минмособлимущество принимает решение о согласовании, оформляемое заключением Минмособлимущества которое размещается в ИС, используемой для согласования и Модуле оказания услуг ЕИС ОУ.</p>

6. Принятие решения

Место выполнения процедуры/используемая ИС	Административные действия	Срок выполнения	Трудоёмкость	Содержание действия
Администрация/ Модуль оказания услуг ЕИС ОУ	Подготовка проекта решения	В течение 2 рабочих дней	15 минут	Специалист Администрации, ответственный за предоставление Государственной услуги, на основании полученного решения Минмособлимуущества определяет возможность предоставления Государственной услуги.
	Направление проекта решения на подпись уполномоченного должностного лица Администрации		5 минут	Проект решения вносится в Модуль оказания услуг ЕИС ОУ и направляется уполномоченному должностному лицу Администрации.
	Подписание решения		15 минут	Уполномоченное должностное лицо Администрации рассматривает проект решения на предмет соответствия требованиям Административного регламента, полноты и качества предоставления Государственной услуги, а также осуществляет контроль сроков предоставления Государственной услуги. Подписанное решение о предоставлении Государственной услуги направляется уполномоченному специалисту Администрации для направления результата предоставления Государственной услуги заявителю.

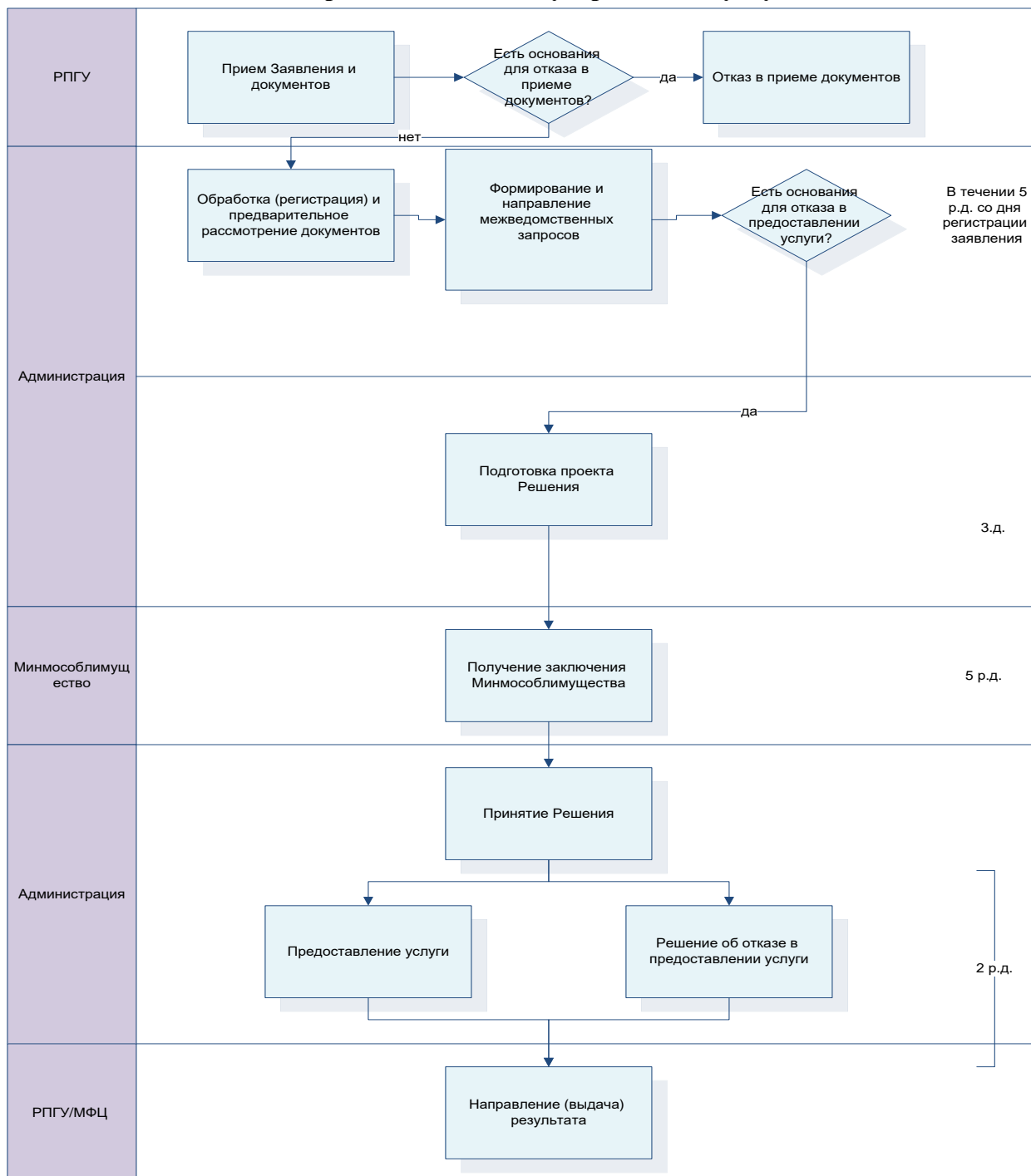
7. Выдача результата

Место выполнения процедуры/используемая ИС	Административные действия	Средний срок выполнения	Трудоемкость	Содержание действия:
МФЦ/ Модуль МФЦ ЕИС ОУ			10 минут	<p>Через РПГУ:</p> <p>Результат предоставления Государственной услуги, указанный в пункте 6.3.2 настоящего Административного регламента, подписанный усиленной квалифицированной электронной подписью должностного лица Администрации, направляется специалистом Администрации в личный кабинет Заявителя (представителя Заявителя) на РПГУ.</p> <p>Направленный Заявителю (представителю Заявителя) результат фиксируется работником Администрации в Модуле оказания услуг ЕИС ОУ.</p> <p>Через МФЦ:</p> <p>При прибытии Заявителя работник МФЦ устанавливает личность Заявителя (представителя Заявителя). Проверяет полномочия представителя Заявителя. В случае, если Заявление подано через РПГУ осуществляет сверку оригиналов документов с направленными электронными образами. В случае соответствия оригиналов документов с направленными электронными</p>

Место выполнения процедуры/используемая ИС	Административные действия	Средний срок выполнения	Трудоемкость	Содержание действия:
				<p>образами документов, работник МФЦ выдает Заявителю результат предоставления услуги.</p> <p>Если результат – решение об отказе в предоставлении государственной услуги: работник МФЦ распечатывает электронный образ документа (отказа) на бумажном носителе заверяет подписью и печатью МФЦ и выдает Заявителю.</p> <p>Если результат – договор: специалист МФЦ выдает Заявителю надлежащим образом заверенные договоры.</p> <p>Проставляет отметку о выдаче Результата в Модуле МФЦ ЕИС ОУ.</p> <p>В случае несовпадения оригиналов документов с электронными образами, направленными через РПГУ происходит подписание акта сверки на основании, которого Администрация принимает решение об аннулировании результата (Приложение 15 к настоящему Административному регламенту).</p> <p>После выдачи результата предоставления Государственной услуги работник МФЦ проставляет отметку о выдаче результата предоставления Государственной услуги в Модуле МФЦ ЕИС ОУ.</p>

Приложение 14
к Административному
регламенту по предоставлению
Государственной услуги

Блок-схема предоставления Государственной услуги



Приложение 15
к Административному регламенту
предоставления Государственной
услуги

**Форма уведомления об аннулировании результата предоставления
Государственной услуги**

Кому:

(фамилия, имя, отчество
физического лица,
индивидуального предпринимателя
или наименование юридического
лица)

УВЕДОМЛЕНИЕ

**об аннулировании результата предоставления Государственной услуги
«Предоставление земельных участков, государственная собственность на
которые не разграничена, в безвозмездное пользование»**

№ _____

Результат предоставления Государственной услуги «Предоставление земельных участков, государственная собственность на которые не разграничена, в безвозмездное пользование» аннулируется в связи с/ несоответствием следующих документов, представленных в МФЦ электронным образом, ранее направленным Заявителем в Администрацию посредством Регионального портала государственных и муниципальных услуг:

- _____;
- _____.

не предоставлением в течение 30 дней с даты уведомления о получении результата Государственной услуги, оригиналов документов, направленных в Администрацию посредством Регионального портала государственных и муниципальных услуг для сверки.

Аннулирование результата предоставления Государственной услуги не препятствует повторному обращению за предоставлением Государственной услуги.

(должностное лицо Администрации)

(подпись, фамилия, инициалы)

« ____ » _____ 20__ г.