



**АДМИНИСТРАЦИЯ  
МОЖАЙСКОГО ГОРОДСКОГО ОКРУГА  
МОСКОВСКОЙ ОБЛАСТИ**

**ПОСТАНОВЛЕНИЕ**

25.12.2018 № 3496-П  
г. Можайск

**Об утверждении требований к архитектурно-дизайнерскому решению  
нестационарных торговых объектов, расположенных на территории  
Можайского городского округа Московской области  
и прилагающей к ним территории**

Руководствуясь Федеральным законом от 28.12.2009 № 381-ФЗ «Об основах государственного регулирования торговой деятельности в Российской Федерации», Федеральным законом от 30.03.1999 № 52-ФЗ «О санитарном благополучии населения», Федеральным законом от 06.10.2003 № 131-ФЗ «Об общих принципах организации местного самоуправления в Российской Федерации», законом Московской области от 27.01.2018 № 1/2018-ОЗ «Об организации местного самоуправления на территории Можайского муниципального района», самоуправлением Министерства потребительского рынка и услуг Московской области от 27.12.2012 № 32-Р «Об утверждении Порядка разработки и утверждения схем размещения нестационарных торговых объектов», распоряжением Министерства потребительского рынка и услуг Московской области от 02.06.2014 № 16РВ-34 «Об утверждении Методических рекомендаций по размещению нестационарных торговых объектов на территории муниципальных образований Московской области», Уставом Можайского городского округа Московской области, в целях установления единых требований к внешнему виду и архитектурному решению нестационарных торговых объектов, обеспечению формирования единого облика территории Можайского городского округа,

**ПОСТАНОВЛЯЕТ:**

1. Утвердить требования к архитектурно-дизайнерскому решению нестационарных торговых объектов, расположенных на территории Можайского городского округа Московской области и прилагающей к ним территории (далее - Требования) (прилагается).

2

2. Рекомендовать предпринимателям, осуществляющим предпринимательскую деятельность на территории Можайского городского округа в нестационарных торговых объектах, привести их в соответствие с Требованиями, указанными в п. 1 настоящего постановления.

3. Рекомендовать собственникам земельных участков, предоставляющих их в аренду в целях размещения нестационарных торговых объектов, устанавливать арендаторам указанных земельных участков условие о соответствии нестационарных торговых объектов Требованиям, указанным в п. 1 настоящего постановления.

4. Настоящее постановление опубликовать в газете «Новая жизнь» и разместить на официальном сайте Администрации Можайского городского округа [www.admnozhask.ru](http://www.admnozhask.ru).

5. Контроль за исполнением настоящего постановления оставляю за собой.

Заместитель Главы администрации  
Можайского городского округа

М.Г. Азаренкова



\* 001667

\* 001667

УТВЕРЖДЕНЫ  
 постановлением администрации  
 Можайского городского округа  
 от 25.12. 2018 № 3996-П

## Требования к архитектурно-дизайнерскому решению нестационарных торговых объектов, расположенных на территории Можайского городского округа Московской области и прилегающей к ним территории

### 1. Общие положения

1.1. Требования к архитектурно-дизайнерскому решению нестационарных торговых объектов, расположенных на территории Можайского городского округа Московской области и прилегающей к ним территории (далее - Требования) разработаны в целях установления единых требований к внешнему виду и архитектурному решению нестационарных торговых объектов, а также обеспечения формирования единого облика территории Можайского городского округа.

1.2. Нестационарный торговый объект (далее - НТО) - торговый объект, представляющий собой временное сооружение или временную конструкцию, не связанные прочно с земельным участком вне зависимости от присоединения или не присоединения к сетям инженерно-технического обеспечения, в том числе передвижное сооружение.

1.3. Требования подлежат обязательному применению при разработке проекта НТО, при проведении аукциона на право размещения НТО.

1.4. Требования распространяются на следующие типы НТО: киоски, павильоны, торговые галереи, торговые палатки и другие НТО.

1.5. Требования распространяются на отношения, возникшие после вступления их в силу, и по истечении срока действия договоров на право размещения НТО.

1.6. Замена устаревших типов НТО на новые с учетом Требований, а также выполнение проектов благоустройства участков осуществляется за счёт предпринимателей.

1.7. Реализация положений Требований будет осуществляться постепенно по мере поступления заявлений заинтересованных лиц на размещение НТО на территории Можайского городского округа.

### 2. Основные требования

2.1. НТО при их размещении не должны создавать помех основному

функциональному использованию и визуальному восприятию окружающей среды территорий, на которых они размещаются.

2.2. Внешний вид НТО должен отвечать современным архитектурно-художественным требованиям и с учетом долговременной эксплуатации не терять своих качеств.

2.3. Архитектурно-художественное решение НТО не должно противоречить существующей стилистике окружающей среды, архитектурному облику сложившейся застройки округа.

2.4. Конструкция НТО должна предусматривать возможность демонтажа с сохранением возможности дальнейшей эксплуатации.

2.5. Размещение НТО должно соответствовать градостроительным, архитектурным, пожарным, санитарным нормам, правилам и нормативам.

2.6. НТО должен иметь вывеску, определяющую профиль объекта, информационную табличку с указанием зарегистрированного названия, формы собственности и режима работы.

2.7. Для изготовления (модернизации) или реконструкции НТО и их отделки применяются современные сертифицированные (в т.ч. в части пожарной безопасности) материалы, имеющие качественную и прочную окраску, отделку и не изменяющие своих эстетических и эксплуатационных качеств в течение всего срока эксплуатации. При этом не допускается применение кирпича, блоков, бетона, сайдинга, рулонной и пифферной кровли, металлочерепицы.

2.8. Не допускается размещение рекламно-информационного оформления (включая самоклеящуюся пленку) на внешних поверхностях объекта, за исключением

предусмотренного места для размещения логотипа, торговой марки в рамках рекламного поля, а также установка рекламных конструкций на крыше объекта. Место установки средств размещения информации, определяется архитектурными решениями объектов либо для существующих объектов - на основании эскизных планов или дизайн-проектов, разрабатываемых в рамках оформления соответствующего разрешения на размещение рекламы.

2.9. Защитные решетки устанавливаются за плоскостью остекления внутри помещения. Наружное размещение защитных решеток допускается только на задних фасадах НТО.

Наружное размещение защитных решеток на лицевых фасадах и установка их в витринах (за исключением внутренних раздвижных устройств) не допускаются.

2.10. В случае объединения НТО в единый модуль различной конфигурации, а также для НТО, находящихся в одной торговой зоне, материалы внешней облицовки (панели из композитных материалов), общий козырек, рама остекления, дверные блоки и другие видимые элементы должны быть изготовлены из идентичных конструктивных и отделочных материалов в соответствии с имеющимися цветовыми решениями.

2.11. Проектная документация для НТО должна предусматривать возможность их монтажа только из легких сборных металлических конструкций заводского

изготовления.

2.12. Архитектурное и конструктивное решение входной группы (групп) НТО, торгового зала, а также основные пути передвижения по прилегающей территории ко входу (выходу) объекта должны соответствовать требованиям СНиП 35-01-2001 «Доступность зданий и сооружений для маломобильных групп населения».

2.13. Сооружение (размещение) НТО осуществляется в соответствии с проектом объекта.

Проект объекта должен содержать:

- план объекта с указанием габаритных размеров;

- изображение внешнего вида или фотомонтаж;

- план благоустройства прилегающей территории (при наличии).

Проектом НТО может быть предусмотрено благоустройство прилегающей территории с мощением, установкой необходимых малых архитектурных форм, включая мероприятия по озеленению с использованием наземных, настенных, подвесных устройств, вазонов, вертикального озеленения, устройства клумб, устройство пешеходных дорожек и временных парковок (при наличии свободной территории) с твердым покрытием, водостоков, элементов освещения, мест установки урн.

При подготовке проекта объекта должен учитываться характер сложившейся застройки территории, на которой планируется размещение НТО, а также необходимо предусматривать:

- использование современных отделочных материалов, технологий, использование больших плоскостей остекления, устройство витрин с подсветкой, определение места размещения на объекте необходимой информации;

- расположение окон и витрин; их габариты, характер устройства и внешний вид должны соответствовать архитектурному и цветовому решению архитектуры окружающей застройки.

Не допускается установка глухих металлических дверных полотен на лицевых фасадах объекта.

Проектом НТО могут быть предусмотрены дополнительные элементы устройства и оборудования входных групп (защитные экраны, жалюзи, элементы сезонного озеленения).

2.14. Запрещается размещение дополнительного оборудования (холодильные витрины и т.п.), не предусмотренного проектом, рядом с НТО, а также не допускается размещение у НТО столиков, зонтиков, торгового оборудования и других подобных объектов (если это не предусмотрено проектом).

2.15. Монтаж НТО должен осуществляться из модульных элементов заводского изготовления и устанавливаться на подготовленные площадки с твердым покрытием без устройства фундамента.

2.16. Внешний вид НТО должен соответствовать проектной документации. Запрещаются изготовление и установка НТО с нарушением проектной документации, самовольное изменение объемно-планировочного решения, конструкций и их элементов, изменение их цветового решения.

2.17. Запрещается самовольное изменение функционального назначения НТО.

2.18. В случае оборудования НТО кондиционером, его наружный блок должен быть расположен на стальных салазках на крыше по центру с тыльной стороны фасада.

2.19. Освещение НТО должно отвечать нормативным требованиям, предъявляемым к данным стационарного торгового объекта (СниП 23-05-95 «Естественное и искусственное освещение»), обеспечивать в темное время суток комфортные условия торговли и видимость товаров, расположенных в витрине, а также предусматривать возможность устройства праздничного освещения.

2.20. Характеристики НТО:

2.20.1. Площадь:

- навильфона - не более 50 кв.м.;

- киоска - не более 30 кв.м.;

- специализированного НТО - не более 150 кв.м.

2.20.2. Габариты - кратны 1,5 м. (в осях): 1,5м x 1,5м; 1,5м x 3,0м; 3,0м x 3,0м; 3,0м x 6,0м; 6,0м x 6,0 м. и т.д.

2.20.3. Высота - 2,5 м., 3,0 м., 3,5 м.

2.20.4. Материалы:

Наружные стены (основной объем), а также цоколь и фризы отделяются алюминийными композиционными панелями, окрашенными в заводских условиях.

Стеклопакеты - двойные, вакуумные, ударопрочные.

Окна и витражи - алюминийный каркас с заводской окраской.

2.20.5. Крытия плоская.

2.21. Цвета основных элементов НТО - в серых или коричневых тонах, отдельные элементы - в соответствии с цветовым решением окружающей застройки.

2.22. Рекомендуемые проекты НТО приведены в приложении «Архитектурные решения внешнего вида нестационарных торговых объектов на территории Можайского городского округа» к Требованиям (не являются рабочими проектами конкретных НТО, предполагают основу для дальнейшего окончательного рабочего проектирования НТО, с учетом конкретных мест размещения).

2.23. Архитектурные решения внешнего вида НТО для реализации сельскохоззяйственной продукции «Подмосковный фермер» могут иметь индивидуальную архитектурно-художественную концепцию, соответствующую архитектурному облику сложившейся территории, на которой планируется размещение НТО.

УТВЕРЖДЕНЫ

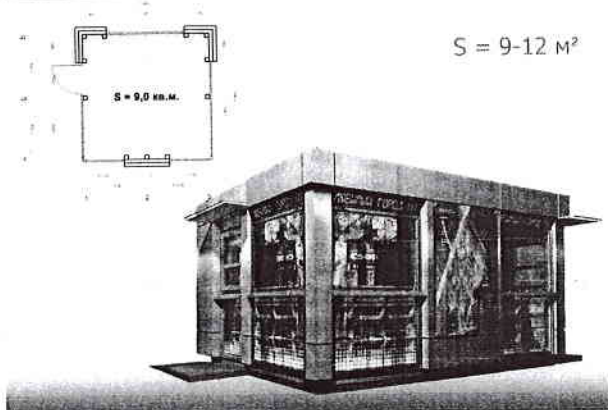
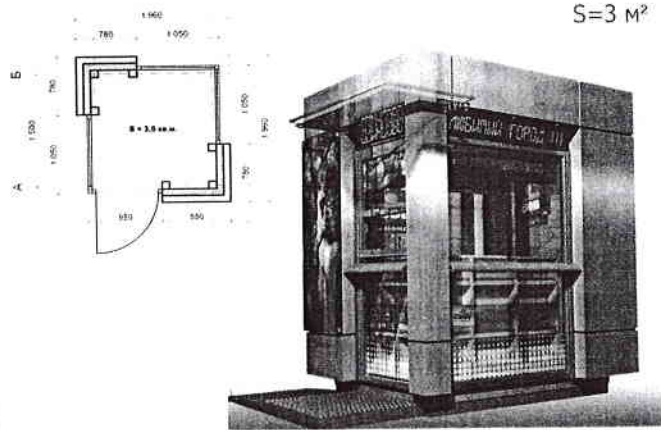
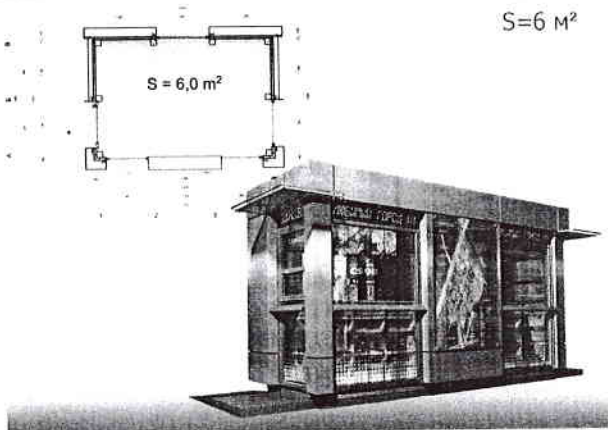
постановлением администрации

Можайского городского округа

от 25.12. 2018 № 3796-П

# АРХИТЕКТУРНЫЕ РЕШЕНИЯ ВНЕШНЕГО ВИДА НЕСТАЦИОНАРНЫХ ТОРГОВЫХ ОБЪЕКТОВ НА ТЕРРИТОРИИ МОЖАЙСКОГО ГОРОДСКОГО ОКРУГА

## КИОСКИ



### ТИП 1 «Классика»

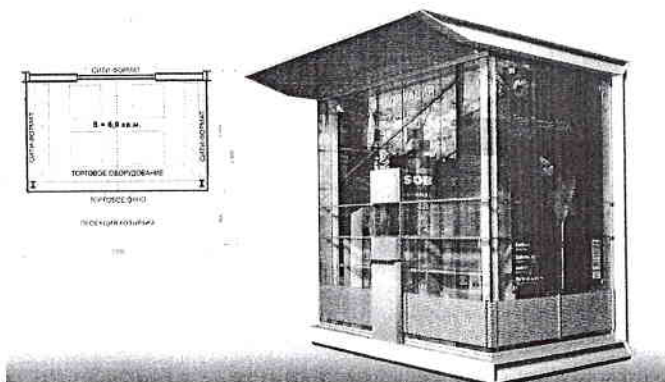
Отличительная особенность данного типа – возможность набрать любую площадь.

Такую возможность в конструкции обеспечивает металлический сборный каркас, позволяющий менять размер модуля с шагом 1,5 м. в разные стороны.

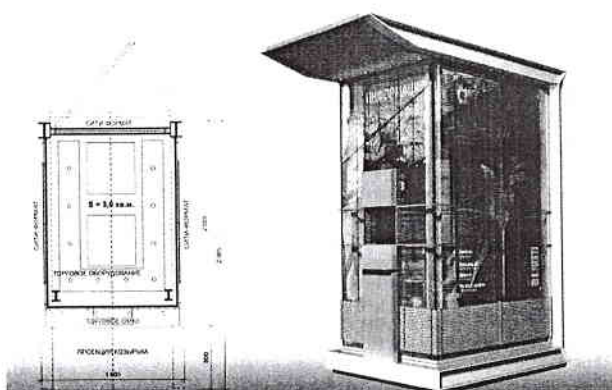
Рекомендуемая площадь от  $3 \text{ m}^2$  до  $12 \text{ m}^2$ .

КИОСКИ

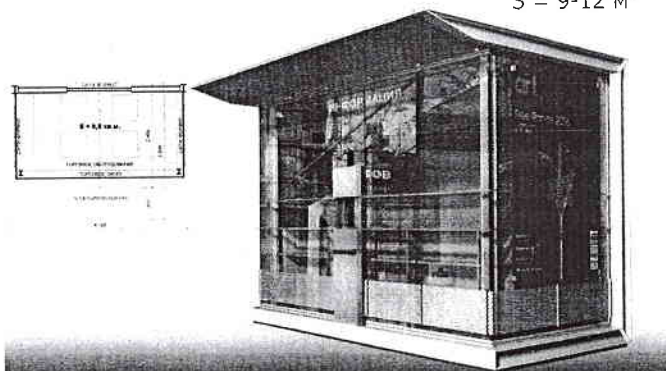
S=6 м<sup>2</sup>



S=3 м<sup>2</sup>



S = 9-12 м<sup>2</sup>

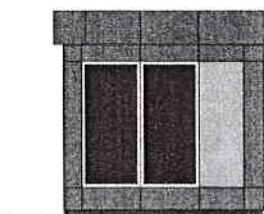


ТИП 2 «Техно»

Рекомендуется исполнение в 3-х вариантах площади: 3 м<sup>2</sup>, 6 м<sup>2</sup> и 9 м<sup>2</sup>;  
 Основание: металлический швеллер №10;  
 Каркас: металлический двутавр № 15;  
 Вынос козырька: 0,8 м;



Фасад Б



Фасад А



Общий вид

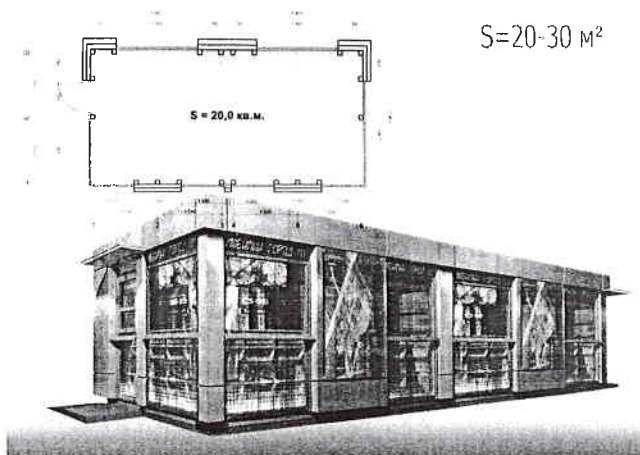


ТИП 3 «Стандарт»

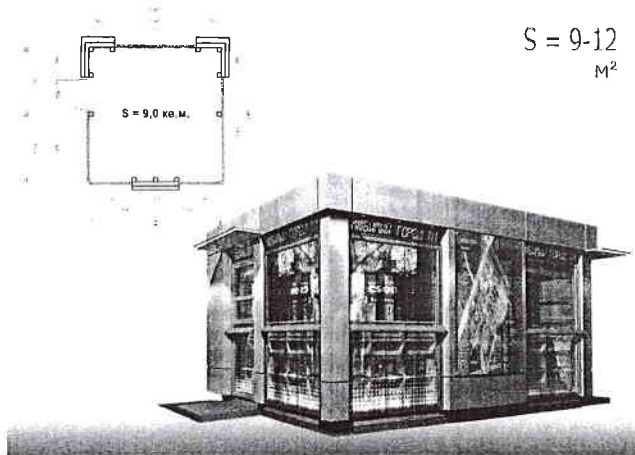
Материал ограждающих конструкций – сэндвич-панели.  
 Остекление – витринное стекло (простое или тонированное).  
 Вывеска – отдельные буквы без подложки белого цвета.  
 Высота букв вывески – 500 мм.

## ПАВИЛЬОНЫ

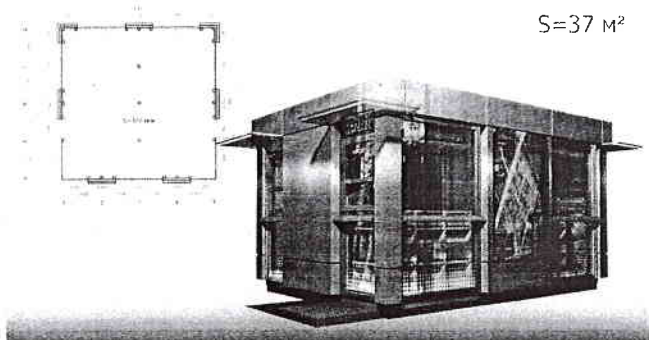
S=20-30 м<sup>2</sup>



S = 9-12 м<sup>2</sup>



S=37 м<sup>2</sup>



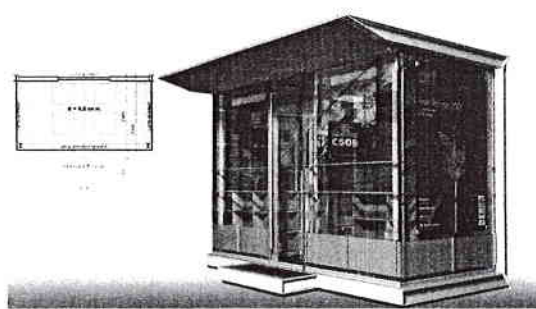
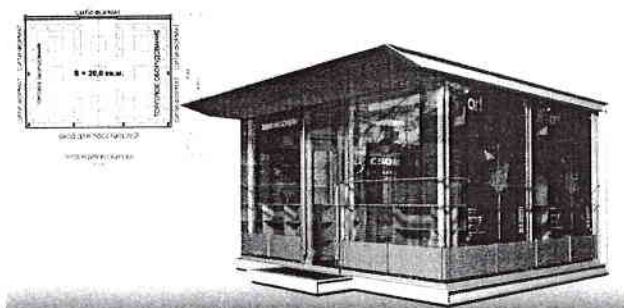
### ТИП 1 «Классика»

Отличительная особенность данного типа – возможность набрать любую площадь. Такую возможность в конструкции обеспечивает металлический сборный каркас, позволяющий менять размер модуля с шагом 1,5 м. в разные стороны. Рекомендуемая площадь от 9 м<sup>2</sup> до 50 м<sup>2</sup>.

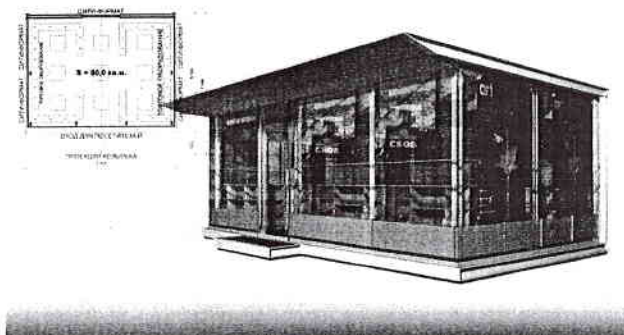
## ПАВИЛЬОНЫ

S=20 м<sup>2</sup>

S=9 м<sup>2</sup>



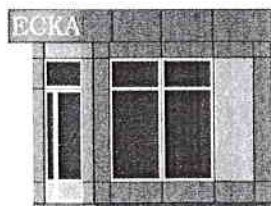
S=50 м<sup>2</sup>



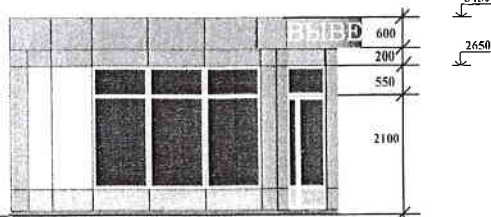
### ТИП 2 «Техно»

Рекомендуется исполнение в 3-х вариантах площади: 9 м<sup>2</sup>, 20 м<sup>2</sup> и 50 м<sup>2</sup>;  
 Основание: металлический швеллер №10;  
 Каркас: металлический двутавр № 15;  
 Вынос козырька: 0,8 м;

Фасад Б



Фасад А



Общий вид



**ТИП 3 «Стандарт»**

Материал ограждающих конструкций – сэндвич-панели. Остекление – витринное стекло (простое или тонированное). Вывеска – отдельные буквы без подложки белого цвета. Высота букв вывески – 500 мм.

**КОМПЛЕКТАЦИЯ И ОФОРМЛЕНИЕ НТЦ**

ПЕРСПЕКТИВНЫЙ ВИД

КОЗЫРЁК ИЗ МОНОЛИТНОГО ПОЛИКАРБОНАТА - 10 мм.

ЭЛЕКТРОННОЕ ТАБЛО "БЕГУЩАЯ СТРОКА"

ВНЕШНЯЯ ПОДСВЕТКА ОБЪЕКТА

СТЕКЛЯНЫЙ ПЕРЕПЛЁТ ИЗ АЛЮМИНИЯ - 50 мм.

УДАРОПРОЧНОЕ ТОНИРОВАННОЕ СТЕКЛО 10 мм.

КОМПОЗИТНЫЙ МАТЕРИАЛ "BILDEX" - 4 мм.

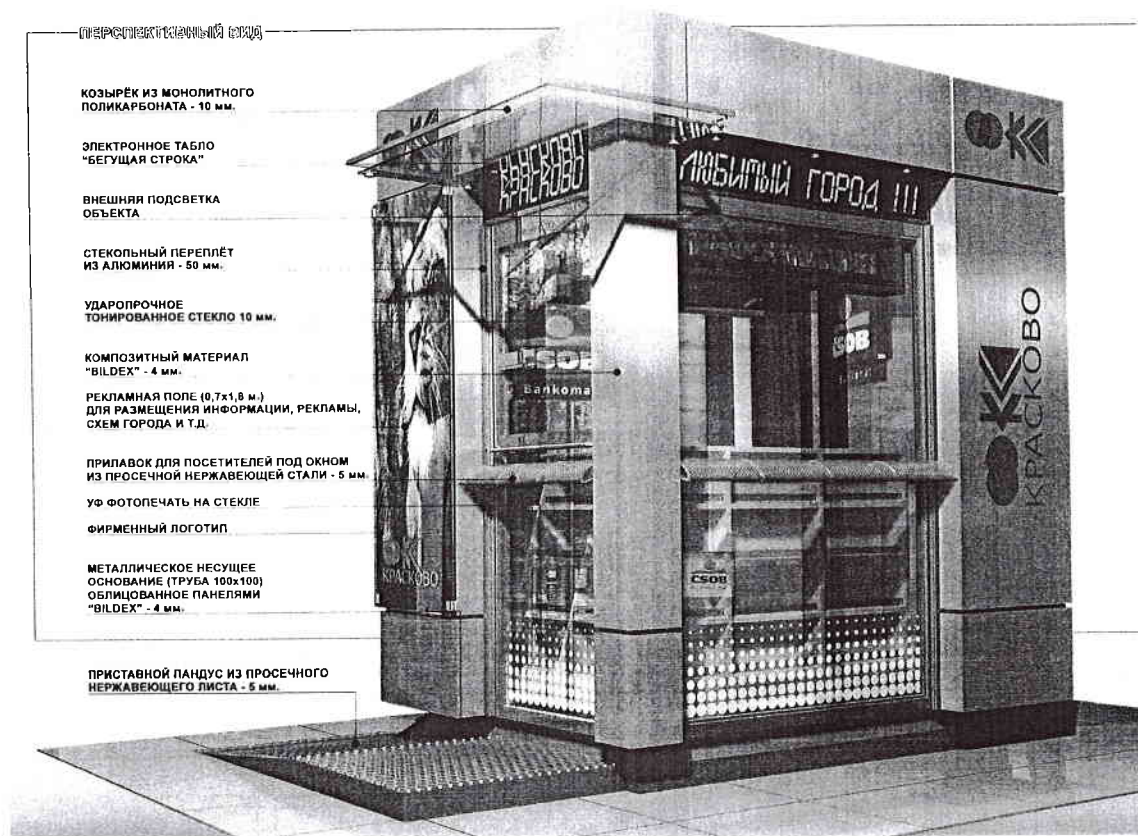
РЕКЛАМНАЯ ПОЛЕ (0,7x1,8 м.) ДЛЯ РАЗМЕЩЕНИЯ ИНФОРМАЦИИ, РЕКЛАМЫ, СХЕМ ГОРОДА И Т.Д.

ПРИПАВОК ДЛЯ ПОСЕТИТЕЛЕЙ ПОД ОКНОМ ИЗ ПРОСЕЧНОЙ НЕРЖАВЕЮЩЕЙ СТАЛИ - 5 мм.

УФ ФОТОПЕЧАТЬ НА СТЕКЛЕ  
ФИРМЕННЫЙ ЛОГОТИП

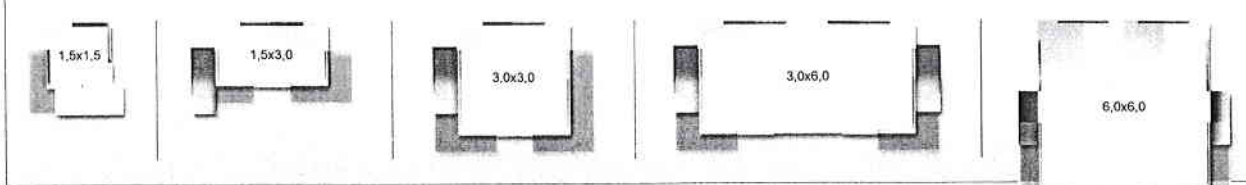
МЕТАЛЛИЧЕСКОЕ НЕСУЩЕЕ ОСНОВАНИЕ (ТРУБА 100x100) ОБЛИЦОВАННОЕ ПАНЕЛЯМИ "BILDEX" - 4 мм.

ПРИСТАВНОЙ ПАНДУС ИЗ ПРОСЕЧНОГО НЕРЖАВЕЮЩЕГО ЛИСТА - 5 мм.

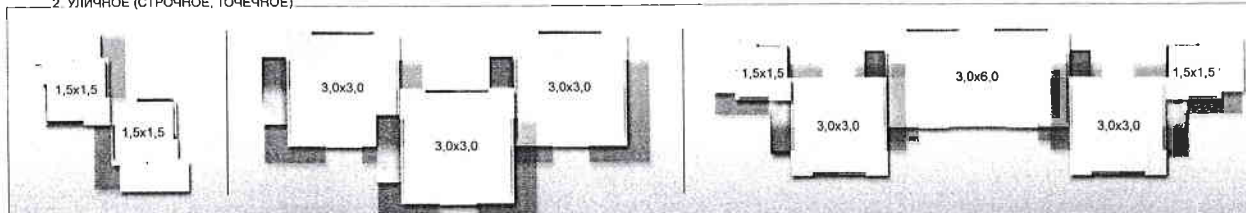


## ВАРИАНТЫ БЛОКИРОВКИ ИТО

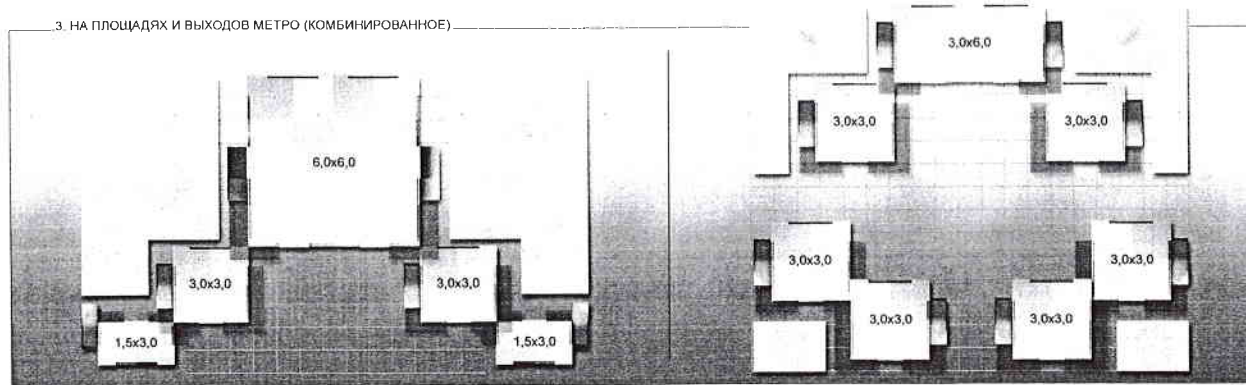
1. ВНУТРИКВАРТАЛЬНОЕ (ТОЧЕЧНОЕ)



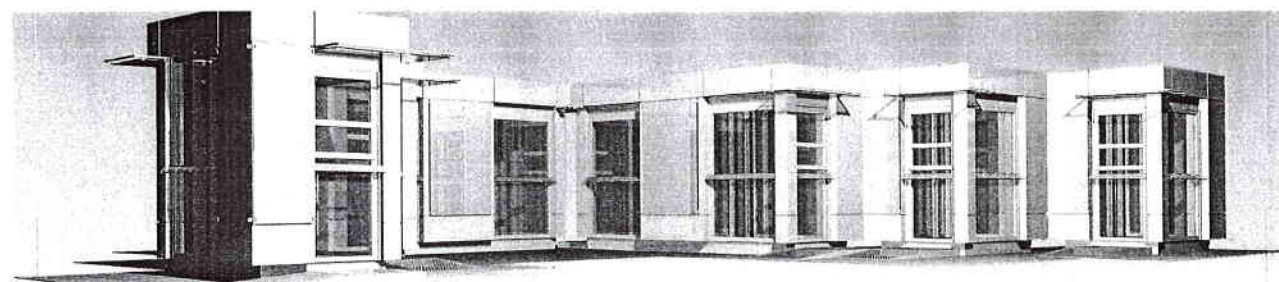
2. УЛИЧНОЕ (СТРОЧНОЕ, ТОЧЕЧНОЕ)



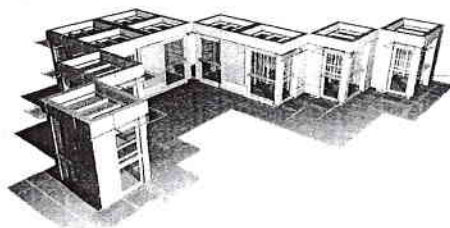
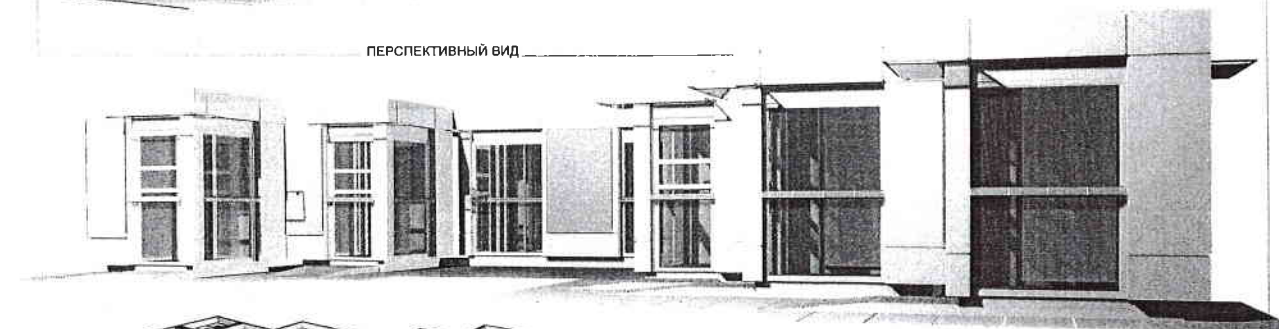
3. НА ПЛОЩАДЯХ И ВЫХОДОВ МЕТРО (КОМБИНИРОВАННОЕ)



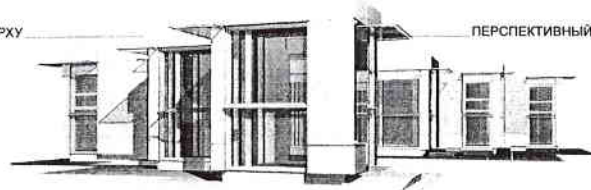
## ВАРИАНТЫ БЛОКИРОВКИ ИТО



ПЕРСПЕКТИВНЫЙ ВИД

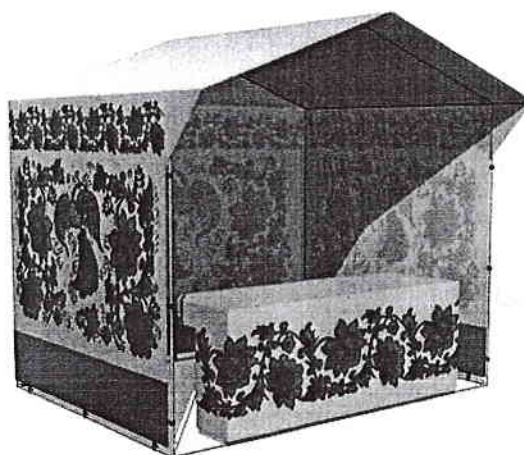
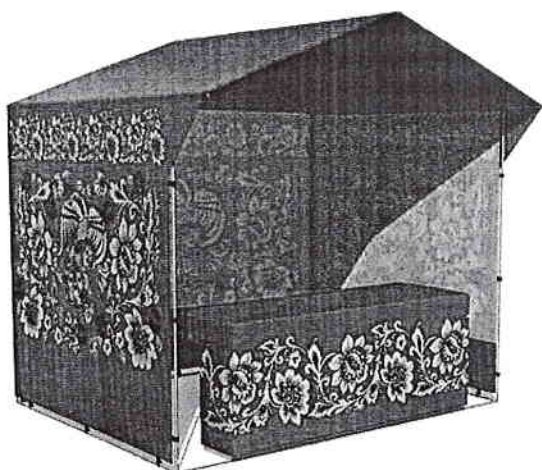


ВИД СВЕРХУ



ПЕРСПЕКТИВНЫЙ ВИД





#### ОПИСАНИЕ

- Торговая палатка - сборно-разборная с молниями на задней стенке.
- Каркас палатки сборный, выполнен из стальной трубы d=18 мм.
- Тент палатки изготовлен из ткани с водоотталкивающей пропиткой.
- Козырек: 30 см.
- Стиль - хохлома (цвет – красный с желтым рисунком, либо желтый с красным рисунком).



#### Описание

- Конструкция для временного размещения товарного запаса объекта «Бахчевой развал» - сборно-разборная металлическая, каркас конструкции – сварные элементы, изготовленные из профильной трубы 40x40x1,5.
- Сварная сетка из проволоки 3 мм с ячейкой 60 мм. Вся металлоконструкция загрунтована и окрашена эмалью зеленого цвета по каталогу RAL 6005.
- Кровля выполнена (сварена) из тентовой баннерной ткани плотностью 650 г/кв.м зеленого цвета по каталогу RAL 6005.
- Размер конструкции в плане -2,0x3,0 метра, высота -2,5 метра.
- Покрытие внутри конструкции выполнено из специальных деревянных поддонов высотой не менее 20 см.
- Фриз оформлен вывеской. Материал вывески –пластик с нанесенными буквами фотопечатью. Размер вывески 600x200 мм, высота букв –150 мм. Шрифт букв –ARIAL BLACK. Цвет букв –черно-коричневый RAL 8022, фон вывески –светлая слоновая кость, RAL1015

## ОПИСАНИЕ

· Конструкция для временного размещения товарного запаса нестационарного торгового объекта «Елочный базар» - сборно-разборная в виде декоративного ограждения, обтянутого по периметру баннером, оформленном в новогоднем стиле.

· Размеры ограждения в плане принимаются в соответствии с паспортом размещения нестационарного торгового объекта.

· Высота баннера – 1,0м.

· Верхнее поле: красное, высота 700мм. Шрифт слова «ЕЛКИ» - ARIAL, высота – 450мм.

· Нижнее поле: зеленое, высота 300мм. Шрифт слов «С НОВЫМ ГОДОМ!» - ARIAL, высота – 150мм.

